

いなべ市情報誌

WINK

きずな・輪・つながり

12

2023  
vol.241

特集

# 市制 20 年の歩み

P6 小学校の運動会

P14 下水道使用料を改定します

# いなべ市 市制 20 年の歩み

令和5年12月1日に、いなべ市は市制施行20周年を迎えました。  
さまざまな出来事があったこの20年を年表にまとめ、振り返ります。

## いなべ市 誕生

平成15年12月1日合併

三重県内では平成第1号の合併で、14番目の市として誕生。  
面積は219.58km<sup>2</sup>で、当時は熊野市に次ぐ、県内で2番目の  
大きさでした。

H16  
(2004)

H16.4

三岐鉄道北勢線大泉駅(新駅)と  
ふれあいの駅「うりぼう」オープン

大泉東・長宮・六石の3駅が廃駅。  
パークアンドライド推進のため、無料  
駐車場を65台分整備しました。



▲員弁東小学校の皆さんが  
飾りつけた花電車が話題  
となりました。

H18  
(2006)

H19  
(2007)

H18.3

阿下喜温泉「あじさいの里」オープン

こんにちは赤ちゃん訪問事業  
「NHK ニュース おはよう日本」で紹介

H22  
(2010)

H22.8

いなべ総合学園高等学校 野球部が甲子園初出場

H23  
(2011)

H23.3

石樽トンネル開通

石樽峠の県境部では、狭幅員・急勾配・急カーブが連続する  
ことから、大型車の通行規制や冬期の通行止めを余儀なく  
されていましたが、トンネルの開通により解消されました。

H25  
(2013)

H25.7

国の天然記念物  
「ネコギギ」の繁殖に成功



◀員弁川水系で保護された個体  
をルーツに持つ親個体3ペア  
から計54匹の稚魚が生まれ、  
順調に成長しました。

H26  
(2014)

H26.4

住民票等証明書の  
コンビニ交付サービスをスタート

H27  
(2015)

H27.5

ツアー・オブ・ジャパン いなべステージ  
初開催



H29  
(2017)

障がい福祉サービスの3施設(オレンジ工房あげき、篠立きこの園、大安ぴあハウス)  
が公設民営によりオープン

H30  
(2018)

H30.10

国内初の「楽器寄附ふるさと納税」開始



◀寄附された最初の楽器は  
大安中学校に届けられました。

H31、R1  
(2019)

H31.3

東海環状自動車道 大安IC～東員ICが開通



開通を前に、高速道路を自転車で行く  
イベントも開催されました。

R1.5

市役所新庁舎・にぎわいの森がオープン



◀新しい時代「令和」とともに幕開け  
した新庁舎とにぎわいの森。にぎわ  
いの森は、単なる商業施設ではなく、  
農業振興や生業・就農促進、商業・  
観光振興、市民協働の促進など、ま  
ちづくりやひとづくりの拠点として  
位置づけられています。

R2  
(2020)

R2.7

「SDGs 未来都市」、  
「自治体 SDGs モデル事業」に選定

R3  
(2021)

R3.10

にぎわいの森の来場者が100万人突破

R5  
(2023)

R5.3

ネコギギ保護の取り組みが「日本水大賞 環境大臣賞」  
を受賞

R5.4

Nordisk Hygge Circles UGAKEI がグランドオープン



さらなる発展を目指して

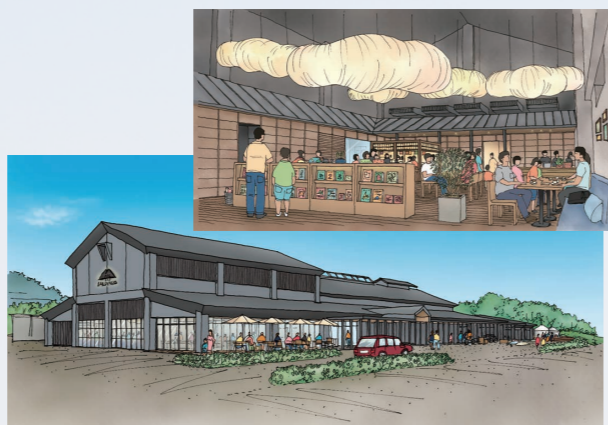
# さらなる発展を目指して これからの動き

## 阿下喜温泉の再生

令和6年4月から、「自然と健康」をコンセプトに、いなべの自然資源を取り入れて、健康につながる温泉と食事を満喫できる施設へと生まれ変わります。

リニューアル後は、「サウナエリア」、「宿泊棟エリア」が新設されます。サウナエリアではロウリュ（フィンランド式のサウナ）を体験でき、アロマオイルの香りとともに楽しめます。このほかにも2種類のサウナが利用できます。

宿泊棟エリアには、トレーラーハウスが設置され、非日常の空間で心ゆくまで温泉を楽しめます。



## 梅林公園の再生

大手アウトドアメーカー「スノーピーク」と連携し、梅林公園の梅を生かした野遊びSDGs拠点の整備を行います。

この施設には、グランピングエリアやキャンプサイトがあり、いなべの自然やアウトドアを堪能できます。

拠点棟では、レストランで食事や野遊び体験ができ、キャンプ以外も楽しめます。

梅の咲く早春だけでなく、オールシーズンで活用できる施設へと再生を進めます。



## 東海環状自動車道の整備促進

令和6年度までに北勢町阿下喜の(仮称)いなべICが、令和8年度までに県境の(仮称)二之瀬トンネルを含む全線開通が予定されています。

これを生かして、企業の誘致を進めるほか、新たに整備する観光拠点への誘客を図ります。



## いなべ市誕生20周年～市長のメッセージ～

いなべ市は、令和5年12月1日で市制施行から20周年という節目を迎えました。本市が誕生し、20年という歳月を皆さまとともに過ごせたことを大変うれしく思います。

20年を振り返りますと、景気の変動、自然災害、新型コロナウイルス感染症の流行など、幾多の社会情勢の変化を経験しました。そのようななか、本市は企業誘致により財政と雇用の安定をもたらすとともに、石榑トンネルや大安ICなどの交通網の整備により人口交流を促進しながら発展してまいりました。また、梅まつり、ツアー・オブ・ジャパン、新そば祭りなどのイベントの開催、本市がフェアトレードタウンやSDGs未来都市の認定をいただいたこと、さらに、グリーンクリエイティブいなべやにぎわいの森が大臣表彰を受賞したことで、全国的に「いなべ」の知名度が高まり、観光客も増えました。これも市民の皆さまをはじめ、関係する皆さまのご尽力の賜と深く感謝申し上げます。

私もいなべ市長に就任してから20年がたち、6期目を迎えます。より良いいなべ市を目指して、これまで築き上げてきた自然、歴史、文化、地域コミュ

ニティを大切にしながら、次の10年、20年を視野に入れた「市民が主役のまちづくり」を進めてまいります。これからも、新たな魅力を発信し、交流を定住につなげ、市民の皆さまが誇りと愛着を持てるまちづくりを進めてまいりますので、ご理解とご協力をお願い申し上げます。



いなべ市長  
日沖 靖

## Linkも20周年を迎えました



これからも、市民のみなさんが毎月楽しめるような情報誌の作成に努めていきます。今後とも、いなべ市情報誌 Link をよろしくお願いいたします。

積み重ねてきた20年。これまでの歩みを糧に、これからのいなべ市の未来につなげていきます。

# 本気！全力！笑顔！

運動会での子どもたちの本気や全力で  
取り組む姿、はじける笑顔をお届けします。



## 笠間小学校 10月17日(火)

1.10.バトンをつなごう！5,6年リレー  
2.4.5.6.50,80メートル走 3.11.ふらっ  
子リレー 7.13.ぼくらは風の子！笠間っ  
子！ 8.れっつ！ふらっ子！ 9.15.フ  
ラッグ 12.色で協力！3,4年リレー  
14.笠間っ子エイサー

1.たてわり応援 2.4.60メートル走  
3.色別対抗折り返しリレー 5.親子競技  
6.応援 7.9.13.十社 SUN 華 8.ナナ  
イロ 2023 10.11.12.たてわり綱引き

## 十社小学校 10月12日(木)



1.2.3.80メートル記録走 4.5.8.中  
学年表現 6.応援 7.50メートル記録  
走 9.色別対抗リレー 10.低学年表現  
11.14.高学年表現 12.13.鼓笛

## 員弁西小学校 10月12日(木)



## お仕事体験したよ

員弁東小学校の全学年が体験11月10日(金)、員弁東小学校で「いなべのお仕事体験出前授業」が開かれました。これは、いなべ市商工会青年部が地域振興の一環として企画したもので、塗装業や運送業などの市内14事業所が、児童たちにそれぞれの仕事の魅力を伝えていました。鋳物作りを体験した3年生の安藤雄生さんは「楽しかった。こんな仕事があるんだと知ることができました」と話していました。いなべ市商工会青年部長の出口大介さんは「将来、地元で働こうという子どもが増えてくれるとうれしいです」と期待を込めていました。



1.3年生は理科室で鋳物作りを体験。溶けたスズを土で固めた型に流し込む瞬間を見入る児童たち 2.4年生は教室でカンナ削りに挑戦。教室中が木の香りに包まれました 3.5年生は自動車整備を体験

## 北勢中学校職場体験

市内46カ所の事業所が協力11月7日(火)～9日(木)、北勢中学校の2年生が、職場体験学習を行いました。これは、就労を通じて興味関心を深め、将来の職業選択に生かすことを目的としています。治田小学校では、2人の生徒が、授業の手伝いや、6年生に向けて中学校生活の紹介をするなどの体験をしました。生徒たちは、「教師への興味があったのでとても参考になった」「子どもと関われる仕事は楽しい」と、笑顔で感想を話していました。いなべ警察署には、2人の生徒が訪れ、特殊詐欺防止を呼びかけるチラシ配りのほか、取り調べや鑑識業務などを体験しました。生徒たちは、「貴重な経験ができて楽しい」「署員の人が優しく、緊張せずに学べた」と話していました。



1.〇×クイズを交えて中学校生活を紹介 2.マラソンのタイム測定 3.バイクの試乗 4.白と黒の粉を使って指紋採取

花の種は、メンバーが育てたマリーゴールドやジャコニソウ



「さるかに合戦」のパネルシアターを鑑賞



## 一緒に活動しませんか

大安たすけあいたいが花の種を配りました10月20日(金)、イオン大安店が開店して30周年になるのを記念して、大安たすけあいたいが花の種を配りながらPR活動を行いました。同団体は、買い物を終えた人の荷物を車やバスまで運んだり、カートを片付けたりといったボランティア活動を約2年半続けています。メンバーの小林正徳さんは、「この活動をみなさんに知ってもらって、参加するメンバーが増えたらうれしいです」と話していました。

## 図書館まつり

いなこねマルシェ with さくらんぼと同日開催10月22日(土)、にぎわいの森で「図書館まつり」を開催しました。しおりづくり体験、リコーダーアンサンブルの演奏などを楽しみました。親子で訪れた川地聡子さんは「にぎわいの森の中で本に触れることができたので、自然が好きな子どもにとってすごく良かったです。のんびり楽しめました」と話していました。同日、市役所前広場では「いなこねマルシェ with さくらんぼ」も開催され、多くの来場者でにぎわいました。

プランターに、色とりどりのパンジーやビオラが植えられました



## 秋冬の園を彩ろう

治田老人クラブ連合会の活動11月8日(水)、治田保育園で治田老人クラブ連合会の会員と園児たちが、一緒に約200本の花を植えました。これは、世代間交流として園児たちと花を植え、秋から冬の園を彩り、明るい園環境を作ろうと行われた活動です。会長の服部正巳さんは、「花を植えたことが、園児たちの思い出になればいいなと思います。これから花のお世話をし、園児の成長につながってほしいです」と話していました。

10年以上にわたり、三重県薬剤師会の理事を務めています



## 旭日双光章を受賞

市内小中高校の学校薬剤師として活動秋の叙勲で、北勢町東村の郷幸代さんが受賞されました。「はった薬局」を経営する郷さんは、学校薬剤師として、各校の水質や空調の検査などを行ってきました。また、薬の正しい使い方の授業を行うほか、野山に自生する薬草の観察会の企画などに取り組んできました。「最近、若者の薬物乱用のニュースをよく見る。子どもたちが楽しい人生を送れるよう、薬の正しい向き合い方を伝えていきたい」と話していました。

# ピックアップのコーナー PICK UP!

『ピックアップ』はたくさんの情報の中から特にお伝えしたい大切なものを取り上げてお知らせするコーナーです。

## 「愛&いのち」がテーマ ポスター・標語入賞者

閩 人権福祉課 ☎ 86-7815

今年度もたくさんの応募があり、ポスター508点、標語873点の作品が集まりました。選考の結果、次の皆さんが入賞しました。(敬称略・順不同)

### ポスター入賞者 最優秀賞



水谷 瑠那 (員弁中学校 2年)



多湖 優莉 (員弁東小学校 6年)



黒木 かおる (笠間小学校 6年)

### 優秀賞

- 石垣 軌 (員弁中学校 2年)
- 篠木 里桜 (員弁中学校 2年)
- 北川 花音 (大安中学校 2年)
- 水元 結菜 (大安中学校 2年)

- 安藤 優芽 (阿下喜小学校 6年)
- 西村 咲希 (治田小学校 6年)
- 米倉 拓真 (治田小学校 6年)
- 堀田 紗和 (山郷小学校 6年)

- 山崎 紅 (員弁西小学校 6年)
- ジェツミ ティヤンサ (三里小学校 6年)

### 入賞

- 川添 闘志 (員弁中学校 2年)
- 清水 綾乃 (員弁中学校 2年)
- 松本 奈々 (員弁中学校 2年)
- 池田 莉緒 (大安中学校 1年)
- 近藤 夏帆 (阿下喜小学校 6年)
- 水元 杏珠 (十社小学校 6年)

- 甲斐 麻琴 (山郷小学校 6年)
- 橋元 蒼唯 (山郷小学校 6年)
- 伊藤 和香 (員弁西小学校 6年)
- 安藤 いまり (員弁東小学校 6年)
- 日紫喜 虹琴 (員弁東小学校 6年)
- 尾崎 栄昇 (笠間小学校 6年)
- 野口 桜愛 (笠間小学校 6年)

- 小林 実多希 (三里小学校 6年)
- 石垣 里奈 (石樽小学校 6年)
- 蒲谷 奈々 (石樽小学校 6年)
- 戸松 暖道 (丹生川小学校 6年)
- 落合 星桜 (藤原小学校 6年)
- 高田 穂奈美 (藤原小学校 6年)
- 南出 絆名 (藤原小学校 1年)

### 標語入賞者

**最優秀賞** < だいじょうぶ? いつでも聞くよ そばにいる > 稲垣 咲奈 (石樽小学校 2年)

**優秀賞** < ありがとう その一言で 愛になる > 森川 竜河 (藤原中学校 2年)  
< ありがとう 心通う「愛」ことば > 梅山 晃太郎 (石樽小学校 4年)

### 入選

- 竹内 陽向太 (員弁中学校 3年)
- 辻 琉星 (員弁中学校 3年)
- 太田 すみれ (員弁中学校 2年)
- 安田 詩 (大安中学校 1年)
- 弓矢 瑛菜 (大安中学校 1年)
- 木村 珠果 (藤原中学校 1年)
- 位田 宇汰 (石樽小学校 5年)
- 栗井 晴香 (一般)
- 鈴木 智裕 (一般)
- 三森 健吾 (一般)

## 防火ポスター入賞者

閩 防災課 ☎ 86-7746

桑名市消防本部が、管内の小中学校の児童生徒から防火ポスターの募集を行ったところ、各学校で選ばれた作品310点の応募がありました。桑名市教育長を審査長とし、管内の教育関係者などによって審査され、応募作品の中から86点が入賞しました。その表彰式が10月25日(水)に員弁コミュニティプラザで実施され、市内では、次の皆さんが特別賞を受賞しました。(敬称略)



加藤 結奈



小林 美沙希

### ●小学校の部

市長賞	加藤 結奈 (笠間小学校 5年)
防火協会賞	林 杏奈 (藤原小学校 5年)
消防長賞	吉田 莉菜 (員弁東小学校 5年)

※このほか8人が優秀賞に入選しました。

### ●中学校の部

市長賞	小林 美沙希 (大安中学校 2年)
防火協会賞	日比野 百花 (北勢中学校 2年)
消防長賞	眞田 兼佑 (員弁中学校 1年)

※このほか5人が優秀賞に入選しました。

## いなべ市民表彰受章者

閩 広報秘書課 ☎ 86-7740  
閩 いなべ市社会福祉協議会 総務課 ☎ 41-2942

10月21日(土)に開催した市民表彰式で、市政の発展、市民福祉の増進、環境保全の推進などに多大な功績を挙げられた人や団体を表彰しました。(敬称略)

### 市長表彰

- ◆社会福祉の向上 伊藤 文代、萩原 文洋、渡邊 珠美、藤田 和子、辻 次子、渡部 明美、多湖 三千代、二十八日講&絆の会、東一色ほほえみ会、岡 妙子、下田 寿恵美、あげきっ子民謡保存会、員弁郡・いなべ市障がい児(者)を守る会、社会福祉法人 あじさいの家 川瀬 隆
- ◆スポーツの振興 八田 栄子
- ◆地方自治の発展 小林 明子
- ◆保健衛生の向上 岡本 利和、松宮 さとり
- ◆学校教育の発展 神谷 樹生、島尻 啓成
- ◆体育の向上 小川 克己、近藤 正則、員弁川水系ネコギギ保護増殖事業指導委員会
- ◆環境保全の推進 武藤 繁廣、山本 昭彦
- ◆暮らしの安全 清水 公也、伊藤 隆
- ◆市民活動の向上 藤井 樹巳、児玉 昭弘
- ◆地域の発展

### 社会福祉協議会会長表彰

- ◆在宅介護 伊藤 たけ、大面 清子
- ◆老人クラブ連合会 西畑 悦雄、川崎 正治、多湖 節男、小坂 和道、松本 覺、松本 博義、渡辺 隆
- ◆ボランティア 渡部 貞朗、あいあいの会、北金井ふれあいサロン



## 水道管の凍結に注意

気温がマイナス4℃以下になると、水道管が凍結しやすくなり、水が凍ると水道が使えません。水は凍ると膨張し、水道管が破裂することもあります。管の破裂による水漏れや修理による余分な費用の発生につながりますので、あらかじめ対策をしましょう。

### 凍結を防止するには？

露出している水道管や蛇口に保温材や布（タオルなど）を巻き、ビニールテープを巻きつけてください。夜中に蛇口を少しあけて水をちょろちょろ出しておくのも効果的。



### 凍結して水が出なくなったら

自然に解けるまで待ってください。急いで水を出したい場合は、蛇口をあけて、凍結している場所にタオルをかぶせて、ぬるま湯をゆっくりかけて溶かしてください。



### 水道管が破裂してしまったら

宅内側で水漏れした場合は、応急措置として水道メーターのそばにある元栓（止水栓）を閉め、市の給水装置指定工事業者に修理を申し込んでください。



市の指定工事事業者一覧▶

☎ 水道工務課 ☎ 72-2724

YouTubeで配信中



◀凍結しやすいところ▶

- 散水栓
- 屋外にある蛇口や露出している水道管
- 外トイレや家の北側で日の当たらないところにある水道管

## 大雪に備えて準備しましょう

☎ 防災課 ☎ 86-7746

記録的な大雪と寒波に伴い、各地で除雪用品や日用品が不足することがあります。大雪対策には事前に備えておくことが大切です。

### 準備しておく便利なもの

停電時 使い捨てカイロなどの暖房類、予備電池、懐中電灯

断水時 水（風呂などに水をためておく）

除雪時 スコップ、凍結防止剤などの除雪用品



滑りにくい靴底を選ぼう

- ①ピンや金具付きの底
- ②深い溝のある底
- ③やわらかいゴム底
- ④滑り止め材入りの底



大雪のときは不要不急の外出を控え、どうしても外出する場合は、時間に余裕をもって出かけましょう。

## 【無料】スマホなんでもサポート号

☎ 都市整備課 ☎ 86-7807

移動式の教室「スマサポ号」で、スマホアドバイザー®によるオンライン個別教室を開催します。現地スタッフもアシストしながら、機種や携帯会社に関係なく受講することができます。この教室は毎月内容を変えながら、3月まで開催予定です。

●場所 市役所前広場

●定員 各講座3人(先着順、事前申し込み)

●1月の開催日 月～金曜日

※令和6年1月1日(月)～5日(金)を除く。

※12月も開催しています。12月の開催日はこちら▶



### 各講座の内容

- ① 11:00～12:00 LINEでコミュニケーション
- ② 13:00～14:00 Androidの使い方(応用編)
- ③ 14:30～15:30 Androidの使い方(基礎編)
- ④ 16:00～17:00 スマホを触ってみよう

※①～④の講座ごとに申し込みしてください。

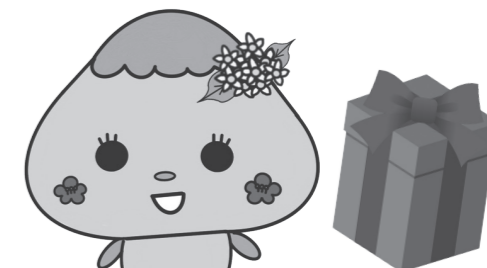
☎ 申込先 スマホなんでもサポート号予約窓口

☎ フリーダイヤル 0800-111-9442

(受付時間 全日 10:00～18:00)

※1月1日(月)から、受付時間が9:00～17:00になります。

## 豪華プレゼントがもらえる！今年最後のチャンス いなべるキャンペーン



いなべげんき応援あぶり「いなべる」内で、今年中に獲得した「いなべるポイント」をWAONポイントや豪華景品に応募できる今年最後のチャンスです！

※いなべるポイントは12月31日で精算され、令和6年1月1日に0ポイントからスタートします。

●キャンペーン期限 12月31日(日)

●応募条件 いなべ市在住の人

●応募方法

①アプリを開いて、「獲得ポイント」を押す。

②「ポイント交換」を押す。

③「同意して登録へ進む」を押す。

④必要項目を入力する。(WAONポイント交換には、WAON番号の入力が必要です)

⑤応募したい商品の項目を押す。

⑥「応募する」を押す。

◀「いなべる」とは？▶

ウォーキングや健康診断の受診などでポイントを獲得し、ためたポイントをWAONポイントに交換できたり抽選に応募できるアプリです。

iOS版▶



Android版▶



交換の手続き完了後は、キャンセルできません。

もれなく  
もらえる

WAONポイント

5,000 いなべるポイントからWAONポイントに交換できます。

5,000 いなべるポイント → 500WAON

10,000 いなべるポイント → 1,000WAON

20,000 いなべるポイント → 2,000WAON

※WAONポイントは令和6年3月に付与予定。

【アプリに関する問い合わせ】

☎ フェリカポケットマーケティング株式会社 カラダライブコールセンター ☎ 0570-077-122 (平日9:00～18:00、12月29日～1月3日は除く)

【キャンペーンに関する問い合わせ】

☎ グリーンクリエイティブいなべ ☎ 72-7705

【その他の問い合わせ】 ☎ 健康推進課 ☎ 86-7824

抽選に  
応募

キャンプ場宿泊券・豪華景品

◀キャンプ場ペア宿泊券が当たるかも!?▶

15,000 いなべるポイントで応募できます！

※15,000 いなべるポイントごとに応募可能。

青川峡キャンプパーク……………3組(1組2人)

やまてらす……………3組(1組2人)

Nordisk Hyugge Circles UGAKEI…3組(1組2人)

◀豪華景品が当たるかも!?▶

景品は随時、市ホームページにアップされるので、チェックを忘れずに！

※応募ポイントについても市ホームページを確認してください。



※抽選結果は、景品の発送をもって代えます。景品は、令和6年2月中旬から順次発送予定です。

## 北勢線サンタ電車運行

☎ 三岐鉄道(株) 運輸課

☎ 059-364-2143 (平日8:30～17:30)

三岐鉄道北勢線と四日市大学のコラボイベント「サンタ電車」が運行されます。乗車した子どもには、先着で学生サンタからお菓子のプレゼントがあります。

東員駅のホームには、いなべ市・東員町・桑名市・四日市市のご当地キャラクターが集合！

●運行日時 12月23日(土) 10:35～14:32

※東員駅(阿下喜方面)を10:35に出発し、阿下喜駅と西桑名駅間を運行します。

●ご当地キャラクター登場時間 10:30 / 12:00 / 13:30

12月25日(月)まで  
クリスマスレイン運行中

# 令和6年4月から 下水道使用料を改定します

☎ 水道お客様センター  
☎ 72-3516

## 段階的に使用料を改定します

下水道事業の経営基盤を強化し、健全な経営を図るため、下水道使用料改定案が令和4年12月議会において審議され、使用料を段階的に改定することとなりました。第1段階は令和6年4月1日から、第2段階は令和7年4月1日から改定となります。

皆さまには負担をおかけしますが、ご理解いただきますようお願いいたします。

今回の使用料改定は下水道使用料のみであり、水道料金は従来どおりです。

## 改定の背景

下水道事業は、利用者からの使用料収入を主な財源として経営することになっています。これまで、農業集落排水の公共下水道への集約統合や、外部委託の導入による人件費の削減など、維持管理経費の削減に努めてきました。

しかし、令和4年度決算では汚水処理に要する経費が252円/m<sup>3</sup>かかったのに対し、負担いただいた下水道使用料は112円/m<sup>3</sup>であり、140円/m<sup>3</sup>の不足となりました。総額で約12億円の不足額を税金で補てんしており、市の財政に大きな負担をかけている状況です。市の財政負担を軽減するため、使用料を段階的に改定することになりました。

## 下水道使用料表

(2カ月分・税抜き)

汚水量区分	現行	新使用料	
		第1段階 令和6年4月～	第2段階 令和7年4月～
基本使用料	1,000円	1,200円	1,400円
超過使用料			
1m <sup>3</sup> ～20m <sup>3</sup>	30円	40円	40円
21m <sup>3</sup> ～60m <sup>3</sup>	110円	130円	150円
61m <sup>3</sup> ～100m <sup>3</sup>	125円	150円	170円
101m <sup>3</sup> ～200m <sup>3</sup>	140円	160円	190円
201m <sup>3</sup> ～500m <sup>3</sup>	155円	180円	210円
501m <sup>3</sup> ～1000m <sup>3</sup>	170円	200円	230円
1001m <sup>3</sup> ～	185円	220円	250円

## 新しい使用料の請求はいつからですか？

第1段階の新使用料での請求は、令和6年4・5月分(5月請求分)から、第2段階の新使用料での請求は、令和7年4・5月分(5月請求分)からです。  
※令和6年3月31日に使用中止した場合は現行使用料で、4月1日に使用中止した場合は新使用料(第1段階)で請求します。

## どれくらい変わりますか？

トイレ・洗濯・風呂など一般家庭から排出される平均的な汚水量(45m<sup>3</sup>)を、現行使用料と新使用料で比較すると、1,600円増加し、1日当たり約26.7円の値上げになります。(消費税抜きで計算)

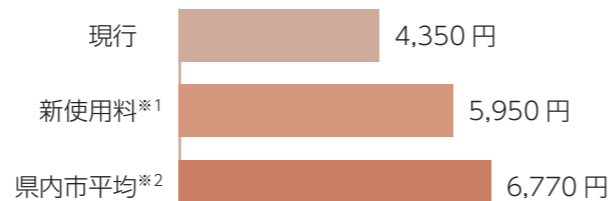
(例)汚水量45m<sup>3</sup>(2カ月)で計算した場合

現行	第1段階 令和6年4月～	第2段階 令和7年4月～
4,350円	5,250円	5,950円

900円増 1,600円増

## 他の市と比べると？

平均的な汚水量(45m<sup>3</sup>)を、いなべ市と県内市平均の使用料で比較すると、いなべ市は県内市平均より低くなります。



※1 第2段階適用後  
※2 いなべ市を除く県内11市の平均

一層の経営改善を進めていきますので、ご理解とご協力をお願いします。

## くらしの情報

催し

藤原岳自然科学館  
1月の教室

### 「藤原岳自然科学館」

#### 【冬の自然観察】

動物の足跡や生き物の冬越しの様子を観察します。

- 日時 令和6年1月20日(土)  
9:30～12:00
- 場所 藤原文化センター
- 定員 40人(小学生以上)
- 参加費 小学生以上1人100円
- 申込方法 市ホームページ

☎ 自然学習室 ☎ 46-8488

### 認知症のひとと家族の 「おれん家カフェ」

12月は餅つきです。

- 日時 12月17日(日)  
10:00～12:00  
(受け付け9:30～)

- 場所 えんむすび(藤原町本郷836)
- 参加費 500円(カフェ代、傷害保険代)
- 持ち物 エプロン、三角巾、マスク
- 申込期限 12月15日(金)

☎ 申込先 NPO 法人快生教学会

☎ 37-7062

### 宝くじまちの音楽会 南こうせつ with ウー・ファン ～心のうたコンサート～

南こうせつさんのヒット曲を中心としたステージや、ウー・ファンさんとの共演のほか、入場者との大合唱など！



- 日時 令和6年3月30日(土)  
17:00(開場16:30)
  - 場所 北勢市民会館 さくらホール
  - 販売開始 12月11日(月)
  - 入場料(税込・指定席) 2,000円(当日2,500円)
- ※宝くじ助成による特別料金です。  
※未就学児の入場はご遠慮ください。

### 「チケット取り扱い」

- 芸術文化協会(北勢市民会館内)  
平日9:00～17:00
- チケットぴあ  
セブンイレブン  
(Pコード:256-025)

☎ (一社)いなべ市芸術文化協会

☎ 82-1551

### いなべ 市民大学講座 vol.2

#### 第5回 「歴史から何を学べべきか」

- 日時 令和6年1月20日(土)  
13:30～15:00
- 講師 小和田哲男さん  
(静岡大学名誉教授、大河ドラマ時代考証担当)



#### 第6回 「ころをみつめる」

- 日時 令和6年1月27日(土)  
13:30～15:00
- 講師 川村妙慶さん(真宗大谷派僧侶・アナウンサー)



## めざまし いなべ通

いなべ  
検定入門  
190

歴史でひもとく  
いなべの旧16カ村 13

執筆:ふるさといなべ市の語り部の会

### 立田村(藤原町)

美濃・近江・伊勢の国をまたぐ名山「三国岳」の山麓に位置する立田地区は、長い歴史と豊かな自然に恵まれた地区です。明治22年の町村制施行によって、篠立村と古田村の一字ずつを取って立田村となりました。

篠立という名称の由来は、開拓の頃、その場所が篠竹が林立する山麓の荒野だったからと伝えられています。篠立には、養老6(722)年に禅宗の高僧泰澄によって開かれた、市内では唯一の曹洞宗寺院の長楽寺があり、20年に一度開帳される秘仏「馬頭観世音菩薩」が安置されています。県の天然記念物「篠立の風穴」には、独特の自然環境や地形の中で生息する、大変珍しい固有種「イシハシヤスデ」などが発見されています。

ヤマトタケル伝説が残る古田は、中世の城郭「古田城址」があり、現在では土塁と空堀が残っています。また、豊臣秀吉に仕え、松坂城の城主となる「古田重勝」、その同族で千利休七哲の一人で、織部焼で有名な織部流茶道の家元「古田重然(古田織部)」が幼少期に住んでいたと言われています。



馬頭観世音菩薩(藤原町篠立)

今年5月、20年ぶりに開帳されました。

☎ ふるさといなべ市の語り部の会  
伊藤忠 ☎ 090-3583-2827



第7回 「人は、その人であるだけで大切な存在」

●日時 令和6年2月10日(土)  
13:30~15:00  
●講師 宮本延春さん(作家・元高校教師)



第8回 「元刑事が伝授する!! 詐欺に騙されない方法」

●日時 令和6年2月17日(土)  
13:30~15:00  
●講師 森透匡さん(日本刑事技術協会代表理事、元刑事)



＜共通事項＞

- 場所 員弁コミュニティプラザ
- 対象者 小学4年生以上(小学生は保護者の同伴が必要)
- 定員 各講座先着100人
- 参加費 1講座500円(当日徴収、中学生以下無料)
- 申込開始 12月4日(月)
- 申込方法 芸術文化協会窓口、電話、FAX、郵送、ホームページ、Eメールで申し込み。
- 申込先 (一社)いなべ市芸術文化協会(〒511-0428北勢町阿下喜3083-1北勢市民会館内)

T 82-1551 F 82-1561  
E jimukyoku@inabe-bunka.com

募集

乙種防火管理講習  
甲種防火管理新規講習  
防災管理新規講習

- 日時  
○乙種防火管理講習 令和6年1月31日(水) 9:30~16:00  
○甲種防火管理新規講習 令和6年1月31日(水)、2月1日(木) 9:30~16:00  
※乙種・甲種併催  
○防災管理新規講習 令和6年2月2日(金) 9:30~15:30
- 対象者 いなべ市、桑名市、木曾岬町、東員町に在住・在勤の人
- 場所 くわなメディアライヴ1階 多目的ホール(桑名市中央町3-79)
- 定員 乙種・甲種合計100人 防災40人  
※定員になり次第、締め切り。
- 受講料 乙種・防災 3,000円 甲種 4,000円  
※それぞれテキスト代を含む。

●申込期間 12月12日(火)~令和6年1月5日(金)

●申込方法 QRコードから申し込み。  
乙種 甲種 防災

●桑名市消防本部 予防課  
T 24-5282

その他

マイナンバーカードの申請をサポートします

- 出張申請サポート>>完全予約制  
身体が不自由な人など、窓口への来庁が困難な人に向けて、マイナンバーカードの出張申請サポートを行っています。気軽に相談してください。
- 出張可能日 毎週火・水・木
- 予約方法 1週間前までに電話、またはQRコードから予約
- 日曜窓口>>完全予約制  
平日の受け取りが困難な人のために日曜窓口を開設しています。
- 日時 12月24日(日) 9:00~12:00(20分毎)
- 場所 市民課
- 取り扱い業務

マイナンバーカード関連手続き  
※住所異動、証明書発行はできません。  
●予約方法 12月22日(金)までに電話で予約  
●市民課 T 86-7810

入学・在学を応援! 国の教育ローン

高校、大学などへの入学時や在学中にかかる費用を対象とした、公的な融資制度があります。  
子ども1人につき350万円以内を固定金利(年2.25%)で利用でき、在学期間内は利息のみの返済をすることができます。  
●教育ローンコールセンター T 0570-008656 (ナビダイヤル) T 03-5321-8656

配当所得・株式等譲渡所得の申告を予定している人へ

令和5年分確定申告から、いなべ市会場では、円滑な会場運営のため配当所得・株式等譲渡所得に関する所得税の申告を相談対象から除外し

ます。詳細は市ホームページを確認してください。  
●市民税課 T 86-7794

固定資産税は1月1日時点の持ち主に課税されます

●家屋の取り壊し・新築した人  
令和5年中に家屋の取り壊しや新築した人は、家屋異動の届出をしてください。届出のない場合、取り壊し済みの家屋に対しても課税されてしまう原因となります。  
●提出書類 家屋異動届出書  
●提出先 資産税課(電話でも可)  
※固定資産税課税明細書を確認し、取り壊し済みの家屋、または記載されていない家屋がある場合は、資産税課へ連絡してください。  
●資産税課 T 86-7795

振替口座の変更もお忘れなく

令和5年中に、相続や共有者の変更などにより、土地や家屋の登記名義を変更した場合は、改めて口座振替依頼書の提出が必要です。  
口座振替依頼書は市内の指定金融機関などの支店窓口や納税課で取得

してください。郵送を希望する場合は納税課へ連絡してください。  
●納税課 T 86-7793

福祉医療費助成を受けた人へ

「福祉医療費助成金交付決定通知書」を12月下旬に送付します。  
この通知書には、「診療年月」「支給年月」「医療機関名」「助成金額」が記載されています。  
令和5年1月から12月までにすでに助成した分です。これから助成するものではないので注意してください。  
●保険年金課 T 86-7811

借金で悩んでいませんか?

法律の専門家に無料(通話料がかかります)で電話相談できます。家族や知人からの相談も受け付けます。  
●日時 12月17日(日) 10:00~16:00  
●三重県多重債務対策協議会 T 059-224-3114(相談日当日のみ)

みんなで話そう認知症のこと

オレンジリング

第21回 長寿福祉課 T 86-7819  
いなべ市地域包括支援センター T 86-7818

SOSネットワークに登録しよう

SOSネットワーク? GPS付きシューズ?



ことちゃん  
いなべ市認知症  
応援キャラクター

SOSネットワークは、行方不明者が付けているQRコードに記載の番号だけで、どこの誰か分かるようになっていて、発見されたときは、登録してある家族に連絡が入る仕組みなの。登録は、本人の特徴や緊急連絡先などを用紙に記入して申請するだけ。

GPS付きシューズは、GPS(位置情報検索サービス)が付いた靴のことで、本人の居場所を確認できるようになっているの。いなべ市では、認知症家族支援としてGPS機器の購入またはレンタルの初期費用補助(上限9,000円)があるのよ。

靴以外のGPSもOK。  
まずは相談してね!



認知症地域支援推進員  
三浦浩美さん



BOOK NOW

おすすめ情報満載 図書館通信

藤原図書館参加型イベント  
クリスマスのおくりもの  
●日時 12月24日(日)まで  
●場所 藤原図書館 おはなし広場  
●対象 どなたでも  
●内容 3冊の絵本を袋詰めして貸し出します。(大人用は2冊)  
どんな本に出会えるかはお楽しみ♪



図書館おはなしボランティア  
☆クリスマスおはなし会☆  
●日時 12月9日(土) 14:00~  
●場所 大安公民館 和室  
●読み手 大安町おはなしの会くまのこ  
●日時 12月16日(土) 10:00~  
●場所 藤原図書館 おはなし広場  
●読み手 藤原おはなし会「こだま」

12・1月の休館日 全館...毎週月・火/特別休館12月28日(木)~令和6年1月5日(金)  
●北勢図書館 T 72-2200 (開館時間/9:00~17:00) ●員弁図書館 T 74-5077 (開館時間/9:00~17:00)  
●大安図書館 T 87-0021 (開館時間/9:30~17:30) ●藤原図書館 T 46-4150 (開館時間/9:00~17:00)

ええやん♡里親説明会 (無料)

- 日時 12月19日(火) 10:00~12:00
- 場所 菰野町保健福祉センター けやき (菰野町潤田1281)
- 《オンライン(Zoom)説明会》
- 日時 令和6年1月19日(金) 19:00~19:30
- 《共通事項》
- 申込方法 QRコードから
- 問 申込先 児童家庭支援センターまお(ええやん♡里親) T 059-327-7700

期限内納付のお願い

- 《12月の納付》
- 固定資産税 第3期
- 国民健康保険税 第6期
- 後期高齢者医療保険料 第6期
- 介護保険料 第5期

- 納期限(口座振替日)12月25日(月)【口座振替の人へ】
- 前日までに振替口座へ納付額を準備してください。
- 残高不足などで振替ができなかった場合は、**令和6年1月16日(火)に口座《再》振替を行います。**(後期高齢者医療保険料および介護保険料を除く)
- 【現金納付(納付書)の人へ】
- コンビニエンスストア、指定金融機関、各担当課窓口などで納付できます。
- スマートフォン決済アプリ(PayPay、LINE Pay、PayB)を利用した電子決済が可能です。納入済通知書のバーコードを読み取って支払処理をしてください。領収証書は発行されませんので、納付状況はアプリで確認してください。
- ※納付には便利な口座振替制度を利用してください。申し込みは近くの指定金融機関などで可能です。
- 問 納税課 T 86-7793

- 問 保険年金課 T 86-7811
- 問 介護保険課 T 86-7820

福祉バス 大雪などで運休する場合

- 安全運行のため、積雪や大雨警報、洪水警報などの状況により運休する場合があります。暴風警報発令時や震度5弱以上の地震発生時は、運休します。
- 《運休のお知らせはこちらを確認を》
- 市ホームページ
- 生活情報「まいめる(生活安全情報)」
- ※事前登録が必要
- CTYチャンネルでのデータ放送(生活安全情報)
- いなべFM(86.1MHz)の生放送番組
- 問【北勢・藤原・市役所ルート】福祉バス管理室 T 72-3563
- 問【員弁・大安ルート】三岐鉄道㈱いなべ営業所 T 78-3318

各種無料相談

相談	日時	場所	問い合わせ
行政相談	12月21日(木) 13:00~16:00	藤原文化センター	国、県、市などの仕事について、行政相談委員が相談に応じます。問 総務課 T 86-7745 問 総務省三重行政監視行政相談センター T 059-227-6661
	1月11日(木) 13:00~16:00	員弁老人福祉センター	
	1月25日(木) 13:00~16:00	シビックコア	
行政苦情110番	平日8:30~17:15		T 0570-090-110 ※土日祝、時間外は留守番電話で対応します。
人権相談	1月24日(水) 13:00~16:00	シビックコア	人権擁護委員が相談に応じます。問 人権福祉課 T 86-7815
LGBT相談	12月20日(水) 11:00~16:00 1月15日(月) 11:00~16:00	市役所1階 相談室	こころの性とからだの性が一致せず悩んでいる人や家族に対して産婦人科医(月曜のみ)、専門相談員が相談に応じます。問 人権福祉課 T 86-7815
ふくし総合相談	平日8:40~17:15	市役所1階 地域包括支援センター	どこに相談してよいか悩んだら、まずはこちらへ。問 いなべ市地域包括支援センター T 86-7818 問 いなべ暮らしの保健室 T 090-1789-0904
	平日9:00~17:00	いなべ暮らしの保健室	
認知症に関する相談	平日8:40~17:15	市役所1階 地域包括支援センター	問 いなべ市地域包括支援センター T 86-7818
高齢者とその家族の相談	平日8:40~17:15	市役所1階 地域包括支援センター	介護や在宅生活のさまざまな相談に応じます。問 いなべ市地域包括支援センター T 86-7818 問 医療相談室(地域包括支所) T 72-2000 問 地域連携室(地域包括支所) T 72-6143
	平日8:30~17:00	いなべ総合病院内	
	平日8:30~17:00 第1・3土曜日8:30~12:00	日下病院内	
生活にお困りの人へ	平日8:40~17:15	市役所1階 暮らしサポートセンター 縁	生活や仕事に困っている人をサポートします。問 いなべ市暮らしサポートセンター 縁 T 86-7817
【要予約】若者就職支援相談	12月20日(水) 13:30~16:30	市役所2階 相談室	無業状態にある人・家族・関係者をサポート。問 北勢地域若者サポートステーション T 059-359-7280 (火~土9:30~18:00)
ひきこもり相談	平日9:00~16:00	アジサイ ひきこもり支援センター 瑠璃庵	家族からの相談にも応じます。 T 72-2618 気軽に相談してください。 T 37-0084
権利擁護に関する相談	平日8:40~17:15	市役所1階 成年後見支援センター	認知症などで判断能力が不十分な人の財産管理、身上保護をサポートします。問 いなべ市成年後見支援センター T 86-7817
【要予約】スマートフォン相談	12月15日(金) 10:00~12:00	ほくせい保健室	スマートフォンに関することについて、デジタル推進委員が相談に応じます。問 いなべ暮らしの保健室 T 090-1789-0904
	12月15日(金) 13:30~15:30	だいあん保健室	
	12月22日(金) 10:00~12:00	ふじわら保健室	
	12月22日(金) 14:00~16:00	いなべ保健室	



PARENTING INFORMATION 母子保健課 86-7770  
子育てインフォメーション

ぶれ mama セミナー(妊婦教室)

- 日程 1月26日(金)
- 時間 13:00~15:00
- 場所 はっぴい・はあと(大安町石樽南335)
- 持ち物 母子健康手帳
- 内容 妊娠期を楽しむために(スタイ作り・交流)
- 申込方法 電話、QRコード
- ※託児が必要な人は相談してください。

ぶれ mama ▶



育児相談(オンライン相談もあります)

- 申し込み不要で、どなたでも参加できます。身体計測のみでも可。仲間づくりの場として、気軽に来てください。
- 日程 1月10日(水) 北勢町在住  
1月17日(水) 藤原町在住  
1月24日(水) 大安町在住  
1月31日(水) 員弁町在住
- 時間 9:30~11:00
- 場所 保健センター
- 持ち物 母子健康手帳、バスタオル



場所 保健センター

対象者には個別通知します。

- 【1歳6か月児健康診査】1月11日(木) 13:15~14:15 R4.5.28~6.30生 および 前回欠席者
- 【2歳児歯科教室】1月25日(木) 9:15~9:30 R3年12月・R4年1月生
- 【3歳6か月児健康診査】1月18日(木) 13:15~14:15 R2.6.9~7.5生 および 前回欠席者

緊急相談 みえ子ども医療ダイヤル 問 #8000 《毎日》19:30~翌朝8:00

緊急診療 桑名市応急診療所 問 21-9916 《日祝》9:30~12:00 / 13:00~16:00 《土》19:30~21:30

編集後記

今月の表紙 10月とは思えない強い日差しの中、力強くソーラン節を踊る小学生の姿に、とても元気をもらいました。

2023年も終わりを迎えます。僕の1年を振り返ると、健康診断で腫瘍マーカーに引っかかり、彼女の両親にあいさつしたりと、とてもハラハラした1年でした。来年は落ち着きたいにゃん(岡)

周りに支えられた1年間でした。編集後記のネタに困っている時も、隣席の上司が「ポイント交換もあるし、いなべをPRしては?」と案をくれました。本当に最後まで世話になりました。案は却下しました(日)

年々涙もろくなります。一生懸命な姿に特に弱い。小学校の運動会、終盤に披露されたフラッグ演技でもウルウル。こぶしを握りしめて見守る先生。次々と演技を決める子どもたち。涙をこらえての撮影でした(清)

# 年末年始の業務

## ごみ

施設名	地区	12月				1月				
		28日 (木)	29日 (金)	30日 (土)	31日 (日)	1日 (月)	2日 (火)	3日 (水)	4日 (木)	5日 (金)
あじさいクリーンセンター	市内全域									
員弁リサイクルセンター	員弁									
北勢・大安・藤原粗大ごみ場	北勢・大安・藤原									

休業日

臨時受入日

※ 臨時受入日の営業時間は通常営業日と同じです。

問 環境衛生課

T 86-7813

年末は混雑が予想されますので、**自宅で分別してから**搬入してください。

## 公共施設

施設名	12月				1月				
	28日 (木)	29日 (金)	30日 (土)	31日 (日)	1日 (月)	2日 (火)	3日 (水)	4日 (木)	5日 (金)
市役所	戸籍など一部は時間外受付窓口でのみ対応								
シビックコア									
コンビニ交付									
文化施設・体育施設	利用・受け付けともに休み								
図書館									
子育て支援センター	午後休								

※「にぎわいの森」年末年始の休業日はホームページで確認してください。

にぎわいの森ホームページ▶



## 福祉バス

ルート	運休期間
全ルート	12月29日(金)～1月3日(水)

※ 積雪・凍結など安全運行に支障を来す道路状況、暴風警報発令時、震度5弱以上の地震発生時は運休します。

問【北勢・藤原・市役所ルート】福祉バス管理室

T 72-3563

問【員弁・大安ルート】三岐鉄道㈱いなべ営業所

T 78-3318

## 救急時の診療

いなべ医師会 <<診療時間 9:00～16:00>>

診療日時	在宅当番医	住所	電話
12月29日(金)	のじり内科消化器内科	員弁郡東員町城山1丁目23-1	76-5005
12月30日(土)	おくち整形外科クリニック	員弁郡東員町長深833-1	82-7230
12月31日(日)	ちば皮フ科耳鼻咽喉科	員弁郡東員町大字鳥取字菊若1296-1	41-3333
1月2日(火)	かずみ内科・消化器内科クリニック	北勢町麻生田3593-2	72-8800
1月3日(水)	どんぐり診療所	大安町石樽下305	37-6889

※ 在宅当番医制で救急時の初期対応をしています。救急で受診希望の際は、担当医療機関へ必ず電話で確認してください。

※ 疾患の内容によっては、他の医療機関への受診を勧めることがあります。

いなべ医師会ホームページ▶



桑名歯科医師会 <<診療時間 9:00～12:00>>

診療日時	担当歯科医院	住所	電話	担当歯科医院	住所	電話
12月30日(土)	星見いとう歯科	桑名市星見ヶ丘6-105	33-3366	桑名歯科	桑名市長島町出口63	42-1811
12月31日(日)	たか歯科クリニック	桑名市大字太一丸687-1	87-5320	中野歯科医院	桑名市北寺町30	21-8148
1月2日(火)	六石歯科医院	北勢町麻生田3315-1	72-6601	ヒルカワ歯科	桑名市矢田765	22-8336
1月3日(水)	津田歯科医院	桑名市長島町又木62-5	42-3711	みずの歯科	桑名市大福宮東305-1	27-5511

Link12月号の感想を教えてください。

Link 読者アンケート▶



生活情報  
「まいめる」



携帯用  
「モバイルサイト」

### 救急医療情報

- 三重県救急医療情報センター T 059-229-1199
- いなべ医師会(在宅当番医) H <http://inabe-med.or.jp/>
- 医療ネットみえ H <https://www.qq.pref.mie.lg.jp/>

### 人口情報(令和5年11月1日現在)

総人口: 44,755 (-16)  
世帯: 19,256 (-7)  
男: 23,033 (-39) 女: 21,722 (+23)

いなべ市情報誌 Link12月号(vol.241) 令和5年12月1日発行  
発行/いなべ市 編集/企画部 広報秘書課 〒511-0498 三重県いなべ市北勢町阿下喜31  
T 0594-86-7740 F 0594-86-7857 H <https://www.city.inabe.mie.jp/>

