

いなべ市で見つける、新しい自分。

INABE CITY RECRUITING INFORMATION '25



令和7年度採用

いなべ市職員採用案内



試験概要

試験区分	1次試験実施日	募集職種	募集人数
前期試験	令和6年6月16日(日)	事務職員	7名
		事務職員(保健師)	1名
後期試験	令和6年9月22日(日)	事務職員	2名
		事務職員(保健師)	1名

目次

いなべ市職員採用説明会	2
INTERVIEW	3
合格実績／勤務条件／組織機構	5
Q & A／ワーク・ライフ・バランスの取組	6
前期試験 実施要項	7
後期試験 実施要項	9



令和7年度採用いなべ市職員
採用説明会

日時 **4/20** (土) 9:30~12:00
(受付開始9:00~)

定員 **60名** ※定員になり次第受付終了

会場 **いなべ市役所シビックコア棟2階** (いなべ市北勢町阿下喜31番地)

申込 **QRコードからお申込みいただくか職員課へ電話でお申込みください。**



プログラム

- ①採用試験説明**
採用担当が採用試験について説明します。
- ②庁舎見学**
庁舎内を案内します。
- ③個別相談会**
市役所での仕事、職場の雰囲気など質問に何でもお答えします。

問い合わせ
お申し込み
いなべ市役所総務部職員課
0594-86-7792



INTERVIEW

入庁1年目、5年目、民間企業からの転職者、女性の活躍推進、それぞれのステップで、各自の生活スタイルを持ちながら成長している先輩たちに、いなべ市での働き甲斐についてインタビューしました。

お客様の質問に答えることが できるようになったことが嬉しいです。



入庁1年目
市民税課
生川 真衣さん

令和5年度入庁。市民税課で市民税の申告受付、課税と特別徴収に関する事務、所得証明書の発行、軽自動車登録事務を担当。

志望動機

慣れ親しんだ地で働き続けることができ、幅広い業務を行う公務員の仕事に興味を持ち、いなべ市のインターンシップに参加しました。

いなべ市役所のことを調べていく中で、様々な取り組みを行っていることや、ワークライフバランスの取れた柔軟な働き方ができることを知り、いなべ市を受験しました。

入庁前と入庁後のギャップ

入庁前は事務作業が中心だと思っていましたが、実際に働いてみると、窓口で市民の方々と接する機会が多いことに驚きました。はじめは、分からないことがばかりでしたが、先輩に指導していただき、最近ではお客様の質問に、答えられるようになったことに、喜びを感じています。

多種多様な業務に携わることができるのも 志望した理由の1つです。



民間企業からの転職
生涯学習課
水谷 吉孝さん

平成25年度入庁。市民税課を経て、現在、生涯学習課でスポーツに関する業務や施設維持管理を担当。

志望動機

市外在住で、市外の民間企業に勤務していましたが、東日本大震災をきっかけに、人の役に立つ仕事に興味を持ち転職を考えはじめました。

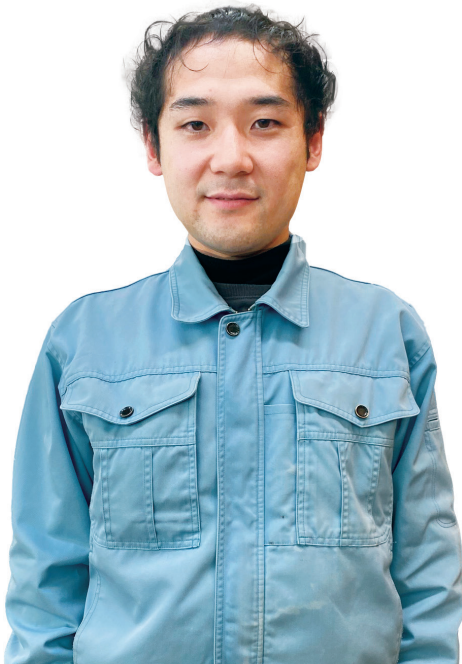
いなべ市を志望した理由は、以前の仕事でいなべ市と関わることがあり、人が温かく自然も豊かでとても魅力のあるまちだと感じたことです。多種多様な業務に携わることができるのも志望した理由の1つです。

現在、いなべ市に転居して、いなべ市での生活を満喫しています。

職場の雰囲気

職場の雰囲気はとても良いです。業務の進め方や問題の対処法などは皆で話し合っ決めてため、上司・先輩にも意見を言いやすい環境です。また、休暇も取りやすいので、仕事とプライベートをしっかりと分けることができ、充実した毎日を送っています。

困ったことがあっても、周囲からの 手厚いサポートが受けられる職場環境です。



入庁5年目
水道工務課
長谷川 寛次さん

平成31年度入庁。下水道課に2年間配属され、令和3年度から水道工務課へ異動。

仕事のやりがい

水道工事の設計・監督および水道施設の維持管理業務に携わっています。

市民の皆様へ24時間365日、安心安全で美味しい水を供給し続ける水道事業となるため、市民の生活に貢献できることがやりがいです。

大切にしていること

コミュニケーションです。公務員の業務では、市民のみならず関係機関や業者など様々な方々と関わりがあります。そのため適切な対応や意思疎通を図ることで信頼関係を構築し、効率的な業務運営となるよう頑張っています。困ったことがあっても、周囲からの手厚いサポートが受けられる快適な職場環境です。

産休、育児休業の制度を活用し、 3年間育児に専念することができました。



女性の活躍推進
水道総務課
日下 愛さん

平成24年度入庁。予算や決算の作成など水道事業会計の事務を担当。

仕事と家庭の両立について

現在、1人の子どもの子育てをしながら、水道総務課で働いています。

産休、育児休業の制度を活用し、3年間育児に専念することができ、復帰後も部分休業制度を利用しています。子どもの急な体調不良の時にも休暇を取得しやすい環境のため、安心して子育てができ、無理のない範囲で仕事と家庭を両立することができます。

職場の雰囲気

簿記の資格を活かし、予算や決算の作成など水道事業会計の事務を担当しています。水道事業会計は、専門知識を要するので最初は理解するのに苦労しましたが、知識豊富で頼れる職員が多く、質問できる環境が整っているので安心して働いています。

過去の合格実績

区分	R3年度採用		R4年度採用		R5年度採用		R6年度採用	
	前期試験	後期試験	前期試験	後期試験	前期試験	後期試験	前期試験	後期試験
合格者	9	4	5	3	3	5	9	5
受験者	85	56	61	52	51	34	36	26

勤務条件 (令和6年3月1日現在)

初任給	大学卒	205,300円
	短大卒	190,200円
	高校卒	179,000円
期末勤勉手当	年4,50か月	
手当	扶養手当、住居手当、通勤手当など	
勤務時間	午前8時30分から午後5時15分 7時間45分勤務(休憩1時間)	
休暇	年次有給休暇、病気休暇、特別休暇、組合休暇、介護休暇など	

福利厚生

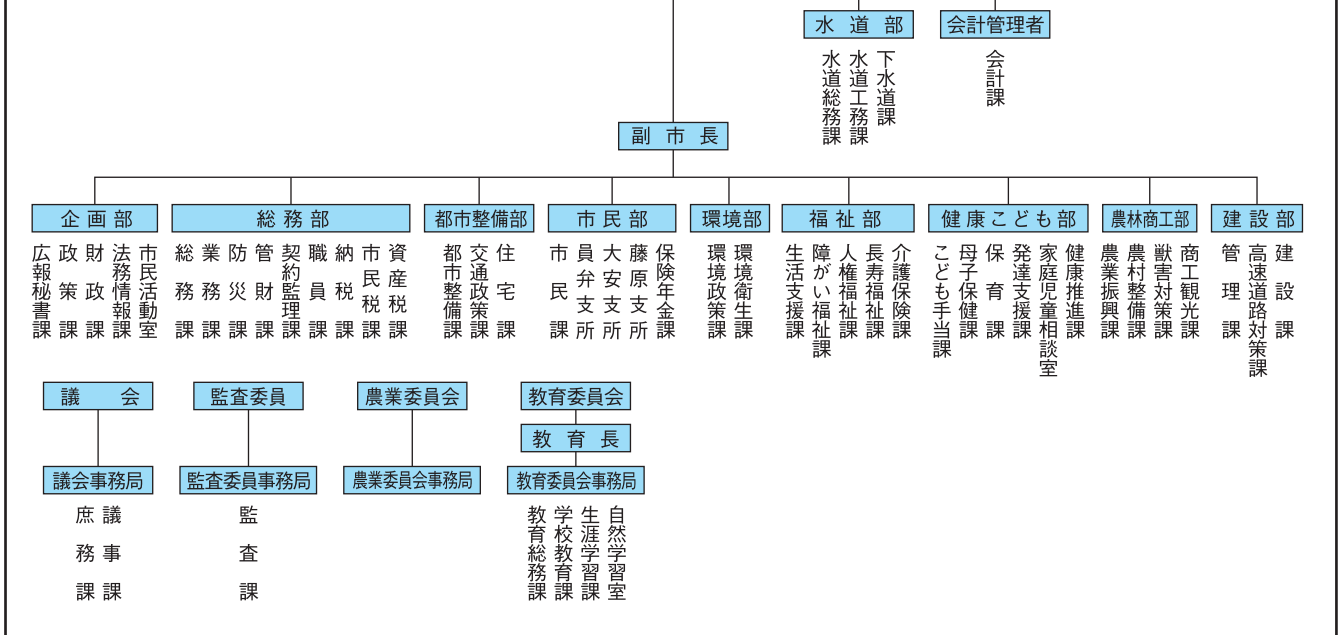
健康保険	三重県市町村職員共済組合に加入し、医療給付、休業給付、災害給付等があります。
健康診断	定期健康診断受診、人間ドッグ受診を毎年実施しています。
慶弔見舞金等	三重県市町村職員互助会、いなべ市職員互助会から慶弔見舞金等が給付されます。
財形・貯蓄	三重県市町村職員共済組合の貯金事業、貸付事業が利用できます。
文化・体育レクリエーション	三重県市町村職員互助会からの活力づくり補助金、いなべ市職員互助会健康増進事業、スポーツ活動助成やリフレッシュ事業助成などがあります。

人事・研修制度

自己申告制度	職員の能力、適性、意向に沿った人事配置を行うために、今後したい仕事の希望、自由意見や提案などを申告する自己申告制度を実施しています。	
ジョブローテーション	若い職員は、「育成型ジョブ・ローテーション」により、様々な分野の職務を経験できるように、一定年数を経た職場から配置転換を行います。様々な分野の経験から、職員の適正や志向に応じたキャリアプランを形成します。	
研修制度	階層別研修	職務階層に応じた研修や派遣研修を実施しています。
	専門研修	専門知識を身につけた業務担当者を育成するために、市町村職員中央研修所研修(千葉市)、国際文化研修所研修(大津市)、NOMA研修(名古屋、大阪)などの研修機関への派遣研修を実施しています。
	実務研修	行政実務に必要な知識や職務能力を高めるための実務研修を実施しています。
	自主研修補助金	指定した通信教育を受講する職員や行政問題をテーマに取り組みサークル活動に対する補助金制度があります。

組織機構

(令和6年3月1日現在)



Q&A こんなことが知りたい

採用試験に関する様々な疑問にお答えします。

Q1.

1次試験に合格した順位が低くても、その後に挽回できますか？

A

いなべ市は人物重視の採用試験を行っていますので、1次試験の合格順位が低くても、十分に挽回ができます。また逆に1次試験の順位が高くても、3次試験に進むことができないこともあります。

Q2.

後期試験の事務職員を受験したいと思っていますが、社会人経験の有無は採用に関係ありますか？

A

後期試験の事務職員は、社会人枠の採用試験として受けられることがよくありますが、年齢の上限が受験資格にないだけで、社会人経験の有無は採用試験には関係ありません。高校卒業予定の方、大学卒業予定の方、社会人の方みなさんが同じ条件で受験していただけます。

Q3.

資格や専門的な知識は必要ですか？

A

受験資格に特定の資格や免許は必要としていません。また、入庁後は、業務に必要な知識を先輩職員がわかりやすく指導してくれます。必要なスキルを習得するための研修制度も充実しています。

Q4.

いなべ市が求める人物像は何ですか？

A

- いなべ市が大好きな人
- コミュニケーションを大切にできる人
- 失敗を恐れず、新しいことに挑戦できる人
- ピンチをチャンスだと思える人
- 仕事に真摯に向き合える人

Q5.

どのような仕事がありますか？

A

税、福祉、教育、道路、水道、農林など住民が安心して暮らせるための行政サービスを行っています。詳しくはHPでご確認ください。

Q6.

前期試験と後期試験の採用では、採用後の給与や昇任などに違いがありますか？

A

前期試験の採用職員と後期試験の採用職員の給与や昇任などの勤務条件はまったく同じです。

Q7.

いなべ市の特色ある取組はありますか？

A

いなべ市は、高品質の行政サービスや産品、自然などの魅力ある地域資源を「いなべブランド」として位置づけ、創意工夫を重ね、挑戦し続けることで行政サービスの品質向上を図っています。

ワーク・ライフ・バランスの取組

いなべ市では、職員の仕事と家庭の両立を図るため、休暇取得や出産、育児に係る制度の利用を推進しています。女性の育児休業取得率は100%、復帰後も育児短時間や部分休業を利用しながら活躍しています。

また、女性職員だけでなく、すべての職員が働きやすい職場環境整備を進めており、近年、男性職員の育児休業取得率も100%で推移しています。

出産・育児にかかる休暇制度の例

産前・産後休暇

産前8週間・産後8週間
(多胎の場合14週)

育児休業

3歳未満の子の養育について
取得可能

育児短時間・部分休業

小学校就学前の子を養育する
場合、1日の勤務時間を短縮

子の看護休暇

小学校5年生になるまでの子
を看護する場合に取得可能

100%

女性・男性の育児休業取得率

令和7年度採用 前期試験 実施要項

1. 募集職種、募集人数、受験資格、試験日程、合格発表

募集職種	募集人数	受験資格	申込受付	1次試験	2次試験	3次試験
事務職員	7名	平成7年4月2日から平成15年4月1日までに生まれた人で、下記事項(1)を満たすもの	4月22日(月) ～ 5月24日(金)	6月16日(日)	7月9日(火) ～ 7月11日(木)	7月30日(火) ～ 8月2日(金)
事務職員 (保健師)	1名	平成7年4月2日から平成15年4月1日までに生まれた人で、下記事項(1)、(2)を満たすもの		合格通知 発送予定日 6月28日(金)	合格通知 発送予定日 7月19日(金)	合格通知 発送予定日 8月7日(水)

■受験資格事項

(1) 地方公務員法第16条の欠格条項(次の各項目)に該当しない人(法律の改正等により変更場合があります。)

- ① 禁錮以上の刑に処せられ、その執行を終るまで又はその執行を受けることがなくなるまでの人
- ② 当該地方公共団体において懲戒免職の処分を受け、当該処分の日から2年を経過しない人
- ③ 人事委員会又は公平委員会の委員の職にあって、同法第60条から第63条までに規定する罪を犯し刑に処せられた人
- ④ 日本国憲法施行の日以後において、日本国憲法又はその下に成立した政府を暴力で破壊することを主張する政党その他の団体を結成し、又はこれに加入した人

(2) 保健師の資格を有する人又は令和7年3月31日までに保健師の資格取得見込みのある人

■国籍不問(ただし、採用後、従事職務に一部制限あり)

■前期試験の1次試験不合格者に限り、後期試験との併願受験が可能です。

■合格発表は、可否通知発送予定日を目途に郵送します。

■2次試験、3次試験の実施日は、上記期間のうち、いずれか指定する日に実施します。ただし、3次試験の実施日は、変更する場合があります。

■専門職員で採用された職員も一般行政の事務職員として配置される場合があります。

2. 試験日時・会場、試験方法、試験内容

(1) 事務職員

試験	日時・会場	試験方法	試験内容
1次試験	実施日: 6月16日(日) 受付: 9時00分～9時30分 試験時間: 9時40分～15時30分 会場: いなべ市役所シビックコア棟2階 (いなべ市北勢町阿下喜31番地) ※試験時間、会場等が変更となる場合は、受験票により通知します。	教養試験 (高校卒業程度) (120分)	択一式による筆記試験 【出題分野】 時事、社会・人文、自然に関する一般知識、文章理解、判断推理、数的推理、資料解釈
		事務適性検査(10分)	職員としての事務の適応性及び職場における適応性をみる
		職場適応性検査(20分)	
		作文試験(60分)	テーマに基づいて600字～800字で作成
2次試験	実施日: 7月9日(火)から7月11日(木)までのうち、いずれか指定する日 ※試験時間、会場等については、1次試験の合格発表時に通知します。	個別面接	合格基準: 項目ごとに5段階評価を行い、平均評価が4以上であること
3次試験	実施日: 7月30日(火)から8月2日(金)までのうち、いずれか指定する日 ※試験時間、会場等については、2次試験の合格発表時に通知します。	個別面接	合格基準: 項目ごとに5段階評価を行い、平均評価が4以上であること

(2) 事務職員(保健師)

試験	日時・会場	試験方法	試験内容
1次試験	実施日:6月16日(日) 受付:9時00分～9時30分 試験時間:9時40分～16時00分 会場:いなべ市役所シビックコア棟2階 (いなべ市北勢町阿下喜31番地) ※試験時間、会場等が変更となる場合は、受験票により 通知します。	教養試験 (高校卒業程度) (120分)	択一式による筆記試験 【出題分野】 時事、社会・人文、自然に関する 一般知識、文章理解、判断推理、 数的推理、資料解釈
		事務適性検査(10分)	職員としての事務の適応性及び 職場における適応性をみる
		職場適応性検査(20分)	
		専門試験(90分)	択一式による保健師分野の筆記 試験
2次試験	実施日:7月9日(火)から7月11日(木) までのうち、いずれか指定する日 ※試験時間、会場等については、1次試験の合格発表時 に通知します。	個別面接	合格基準:項目ごとに5段階評 価を行い、平均評価が4以上であ ること
		実地試験	職員としての職場における適応 性をみる
3次試験	実施日:7月30日(火)から8月2日(金)まで のうち、いずれか指定する日 ※試験時間、会場等については、2次試験の合格発表時 に通知します。	個別面接	合格基準:項目ごとに5段階評 価を行い、平均評価が4以上であ ること

3. 1次試験について

- (1) 持ち物:受験票、HBの鉛筆、消しゴム、昼食(外食も可) ※必ずHBの鉛筆を使用し、解答してください。
- (2) 試験日の5日前になっても受験票が届かない場合は総務部職員課まで御連絡ください。
- (3) 試験当日に配慮が必要となる方は、申込フォームに必要な配慮(車椅子等)について記入してください。
- (4) 事情により受付時間に間に合わない場合でも、10時30分までは試験会場への入場が可能です。
- (5) 災害や電車が不通になるなどの緊急事態が発生した場合は、いなべ市ホームページに試験の実施に関する情報を掲載してお知らせします。

4. 受験申込

インターネットによるオンライン申込

URL	QRコード	受付期間
https://logoform.jp/f/Ejk9b		4月22日(月) 0時00分から 5月24日(金) 24時00分まで

※申込を受理した後、市で内容の確認を行い、不備が見つかった場合や入力内容の確認が必要な場合は、市から電話で連絡を入れますのでご対応ください。(職員課0594-86-7792)
 複数回連絡しても確認がとれない場合は、申込受付を無効とし、メールにて通知します。

令和7年度採用 後期試験 実施要項

1. 募集職種、募集人数、受験資格、試験日程、合格発表

募集職種	募集人数	受験資格	申込受付	1次試験	2次試験	3次試験
事務職員	2名	平成19年4月1日までに生まれた人で、下記事項(1)を満たすもの	7月29日(月) ～ 8月30日(金)	9月22日(日)	10月15日(火) ～ 10月17日(木)	11月5日(火) ～ 11月8日(金)
事務職員 (保健師)	1名	平成19年4月1日までに生まれた人で、下記事項(1)、(2)を満たすもの		合格通知 発送予定日 10月4日(金)	合格通知 発送予定日 10月25日(金)	合格通知 発送予定日 11月13日(水)

■受験資格事項

(1) 地方公務員法第16条の欠格条項(次の各項目)に該当しない人(法律の改正等により変更場合があります。)

- ① 禁錮以上の刑に処せられ、その執行を終わるまで又はその執行を受けることがなくなるまでの人
- ② 当該地方公共団体において懲戒免職の処分を受け、当該処分の日から2年を経過しない人
- ③ 人事委員会又は公平委員会の委員の職にあって、同法第60条から第63条までに規定する罪を犯し刑に処せられた人
- ④ 日本国憲法施行の日以後において、日本国憲法又はその下に成立した政府を暴力で破壊することを主張する政党その他の団体を結成し、又はこれに加入した人

(2) 保健師の資格を有する人又は令和7年3月31日までに保健師の資格取得見込みのある人

■国籍不問(ただし、採用後、従事職務に一部制限あり)

■前期試験の1次試験不合格者に限り、後期試験との併願受験が可能です。

■合格発表は、可否通知発送予定日を目途に郵送します。

■2次試験、3次試験の実施日は、上記期間のうち、いずれか指定する日に実施します。ただし、3次試験の実施日は、変更する場合があります。

■専門職員で採用された職員も一般行政の事務職員として配置される場合があります。

2. 試験日時・会場、試験方法、試験内容

(1) 事務職員

試験	日時・会場	試験方法	試験内容
1次試験	実施日: 9月22日(日) 受付: 9時00分～9時30分 試験時間: 9時40分～15時30分 会場: いなべ市役所シビックコア棟2階 (いなべ市北勢町阿下喜31番地) ※試験時間、会場等が変更となる場合は、受験票により通知します。	教養試験 (高校卒業程度) (120分)	択一式による筆記試験 【出題分野】 時事、社会・人文、自然に関する一般知識、文章理解、判断推理、数的推理、資料解釈
		事務適性検査(10分)	職員としての事務の適応性及び職場における適応性をみる
		職場適応性検査(20分)	
		作文試験(60分)	テーマに基づいて600字～800字で作成
2次試験	実施日: 10月15日(火)から10月17日(木)までのうち、いずれか指定する日 ※試験時間、会場等については、1次試験の合格発表時に通知します。	個別面接	合格基準: 項目ごとに5段階評価を行い、平均評価が4以上であること
3次試験	実施日: 11月5日(火)から11月8日(金)までのうち、いずれか指定する日 ※試験時間、会場等については、2次試験の合格発表時に通知します。	個別面接	合格基準: 項目ごとに5段階評価を行い、平均評価が4以上であること

(2)事務職員(保健師)

試 験	日時・会場	試験方法	試験内容
1次試験	実施日:9月22日(日) 受付:9時00分～9時30分 試験時間:9時40分～16時00分 会場:いなべ市役所シビックコア棟2階 (いなべ市北勢町阿下喜31番地) ※試験時間、会場等が変更となる場合は、受験票により 通知します。	教養試験 (高校卒業程度) (120分)	択一式による筆記試験 【出題分野】 時事、社会・人文、自然に関する 一般知識、文章理解、判断推理、 数的推理、資料解釈
		事務適性検査(10分)	職員としての事務の適応性及び 職場における適応性をみる
		職場適応性検査(20分)	
		専門試験(90分)	択一式による保健師分野の筆 記試験
2次試験	実施日:10月15日(火)から10月17日(木) までのうち、いずれか指定する日 ※試験時間、会場等については、1次試験の合格発表時 に通知します。	個別面接	合格基準:項目ごとに5段階評 価を行い、平均評価が4以上で あること
		実地試験	職員としての職場における適 応性をみる
3次試験	実施日:11月5日(火)から11月8日(金)まで のうち、いずれか指定する日 ※試験時間、会場等については、2次試験の合格発表時 に通知します。	個別面接	合格基準:項目ごとに5段階評 価を行い、平均評価が4以上で あること

3. 1次試験について

- (1)持ち物:受験票、HBの鉛筆、消しゴム、昼食(外食も可)※必ずHBの鉛筆を使用し、解答してください。
- (2)試験日の5日前になっても受験票が届かない場合は総務部職員課までご連絡ください。
- (3)試験当日に配慮が必要となる方は、申込フォームに必要な配慮(車椅子等)について記入してください。
- (4)事情により受付時刻に間に合わない場合でも、10時30分までは試験会場への入場が可能です。
- (5)災害や電車が不通になるなどの緊急事態が発生した場合は、いなべ市ホームページに試験の実施に関する情報を掲載してお知らせします。

4. 受験申込

インターネットによるオンライン申込

URL	QRコード	受付期間
https://logoform.jp/f/linmz		7月29日(月) 0時00分から 8月30日(金) 24時00分まで

※申込を受理した後、市で内容の確認を行い、不備が見つかった場合や入力内容の確認が必要な場合は、市から電話で連絡を入れますのでご対応ください。(職員課0594-86-7792)
 複数回連絡しても確認がとれない場合は、申込受付を無効とし、メールにて通知します。

この試験に関する問合せ先

いなべ市役所 総務部 職員課

〒511-0498 三重県いなべ市北勢町阿下喜31番地
(いなべ市役所行政棟2階)

☎0594-86-7792