

リンク

# Link

2004

Vol.6

5月号

City Information Magazine

いなべ市情報誌

## 祝 三岐 北勢線 新大泉駅開業



4月1日、大泉駅誕生式典が開催されました。  
 員弁東小学校の児童のみなさんが作った花を飾りつけた花電車が、式典前に到着し、  
 たくさんの方が乗り降りました。  
 新駅大泉駅には、68台分の駐車場、駐輪場が整備されていますので、みなさまもど  
 ぞご利用ください。

## CONTENTS 目次

P2

市長コラム

P3

いなべ市の  
組織

P4-17

各課の  
お知らせ

P18

図書館通信

P19

学校紹介

P20

話題のひと

P21-23

お知らせ



いなべ市長  
**日沖 靖**

## 総合窓口が始まります

役所でどの課に行けば良いのか分からず困られたことはありませんか。特に、初めての方にとっては役所の組織は分かりづらいものです。そこで、今月より各庁舎に「総合窓口課」を設置し、住民サービスに関するどんな要件でもこの「総合窓口課」で対応できるようにします。

皆さんは、銀行へ行くと大抵のことは1つの窓口で用を足すことができますよね。預金の出し入れや定期預金、公共料金の振替手続きなど、いくつもの用事を1つの窓口で行えることはすごく便利です。

いなべ市役所も窓口を一本化し、お客様にあちらの課こちらの課と動いて頂かなくてすむようにします。例えば、引っ越してこられ転入手続きをする場合、住民異動届から国民健康保険、年金の手続き、児童手当や保育園、小中学校の転校手続き、水道の開栓届、ごみの分別や収集日の案内などを窓口1つで行えるようにします。

しかしながら、子どもの発育不全や家庭内暴力、工事の入札や物品の調達など、複雑な相談業務や高度な専門性の必要な案件については本部の専門職員に引き継ぎ、ニーズにあったより適切な対応ができるようにします。

市民の皆さんと役所との密接な関係を守りつつ、市全体を視野に入れた専門職員を育成し、住民サービスの向上に努めたいと思います。

## 各庁舎総合窓口の業務

### 総合窓口課 **総合窓口係**

#### 窓口に関する業務

戸籍、住民基本台帳、外国人登録、印鑑登録の届出受付および証明書の発行、国民健康保険、国民年金、老人保健、福祉医療、児童手当、埋火葬許可証の発行、交通災害共済、課税・納税証明、土地・家屋評価証明、公図閲覧、ごみ収集等の案内、各種料金等収納など

#### 福祉に関する業務

各種相談・手続きの案内

#### 教育委員会に関する業務

転校手続き等案内

#### 水道に関する業務

水道給水に関する届出受付、料金収納

### 総合窓口課 **地域振興係**

#### 農業に関する業務

農地各種届出受付、証明

#### 道路橋梁河川に関する業務

問い合わせ案内

#### 地域の総務に関する業務

自治会要望受付、自治会長会、財産区、消防防災初動体制、同報無線、期日前投票等選挙、その他

# いなべ市の組織 (平成16年5月1日)





# いなべ市国民健康保険からのお知らせ

## 人間ドック+元気づくり体験を体験しませんか？

### 『人間ドック』

私たちが健康な生活を送るうえで健診は重要です。健診の目的のひとつは生活習慣病などの病気を早期発見し治療すること。もうひとつは健診結果を参考に生活習慣を改善することです。いなべ市国民健康保険では早期治療と健康管理に役立てていただくために短期人間ドック事業を行います。

### 『元気づくり体験』

みなさまに『元気でいること』のすばらしさを実感していただければと人間ドック受診者の中で希望される方に「元気づくり体験」を取り入れて「人間ドック」の充実をはかります。

ぜひ、運動や栄養、健康に良い生活習慣を身に付け、病気になりにくい健康な心や体を保つきっかけにしてください。

### この機会に、人間ドックと元気づくりを体験してみませんか？

**対象** 平成16年4月1日現在、35歳以上(老人保健加入者除く)で、いなべ市国民健康保険に加入している方

**受診期間** 【7月 藤原町】 【8月 員弁町】 【9月 大安町】 【10月 北勢町】

上記のように住所地で受診される方の振分をさせていただきます。

**場所** いなべ総合病院

**内容** 一般検査、尿一般、便検査、血液一般、肝機能、膵臓、代謝、糖、腎機能、炎症反応  
肝炎、梅毒反応、胸部X線、胃透視、心電図検査、超音波エコー(腹部)、肺気量分画  
聴力検査、眼科、乳癌検診(触診)、採血ほか  
※乳癌検診(マンモグラフィー)、子宮癌検査は別途料金

**定員** 300人程度を予定

**負担金** 5,000円

**申し込み** 藤原町、北勢町に在住の方は北勢庁舎 保険年金課にて受け付けを行います。  
員弁町、大安町に在住の方は大安庁舎 健康づくり課にて受け付けを行います。  
直接窓口で申し込み用紙を記入いただくか、お電話にてお申し込みください。  
※電話での申し込みの際は後日、申し込み用紙を送付させていただきます。

**問い合わせ** 北勢庁舎 保険年金課 ☎72-3829 FAX72-3334  
大安庁舎 健康づくり課 ☎78-3515 FAX78-3655



## 国民健康保険料の納期限決定

期別	納期限	備考
第1期	5月31日	仮算定
第2期	6月30日	〃
第3期	8月31日	本算定
第4期	9月30日	〃
第5期	11月1日	〃
第6期	11月30日	〃
第7期	12月27日	〃
第8期	1月31日	〃
第9期	2月28日	〃
第10期	3月25日	〃

- 1 第1期・第2期(仮算定)は平成15年度の保険料を基礎に算出したものです。
- 2 8月の第3期で年間の保険料が決定(本算定)され、第1期、第2期の保険料を差し引いた額を第3期～第10期の8回に分けて納めていただくことになります。
- 3 口座振替で前期(全納)を申し込まれた方は、8月に第3期～第10期を振替させていただきます。  
なお、全納による保険料の割引はありません。
- 4 納期限により20日が過ぎると督促状が発送され、それ以降は保険料に100円の督促手数料が加算されます。

# 福祉医療費助成制度とは？

問い合わせ先  
北勢庁舎 医療課  
☎72-2752 FAX72-3334

福祉医療費助成制度は、心身障害者・一人親家庭等及び乳幼児の方が、医療機関で診察を受けたときに支払った自己負担金（保険適用分）の一部または全部を県や市が助成する制度です。

## 心身障害者医療費助成

### 対象者

- ・ 4級以上の身体障害者手帳をお持ちの方
- ・ 判定機関で、知的障害者と判定された方のうち  
I Q50以下の方

### 所得制限

- ・ 本人及び扶養義務者の前年の所得により制限されます。

### 助成額

- ・ 自己負担金額（ただし、附加給付分を除く。）

## 一人親家庭等医療費助成

### 対象者

- ・ 18歳未満の児童を扶養する一人親家庭の母または父及び18歳未満の児童
- ・ 父母のいない18歳未満の児童

### 所得制限

- ・ 本人及び扶養義務者の前年の所得により制限されます。

### 助成額

- ・ 自己負担金額（ただし、附加給付分を除く。）

入院時の食事標準負担金額については減額認定されている場合のみ助成

## 心身障害者(老人保健適用者)医療費助成

### 対象者

- ・ 65歳以上の方で、障害があり、あらかじめ市で認定を受けた方

### 所得制限

- ・ 本人および扶養義務者の前年の所得により制限されます。

### 助成額

- ・ 自己負担金額から老人保健還付金を引いた額

## 乳幼児医療費助成

### 対象者

- ・ 4歳未満の乳幼児

### 所得制限

- ・ 保護者の前年の所得により制限されます。

### 助成額

- ・ 自己負担金額（ただし、附加給付分を除く。）

今まで福祉医療費の申請手続きをされていない方で該当すると思われる方はご連絡ください。ただし、受給資格要件に所得制限などがありますので、ご了承ください。

# ねんきん通信 年金額が改定されます！

問い合わせ先  
四日市社会保険事務所 給付課  
☎0593-53-5516

国民年金などの年金額は、前年の物価変動に応じて自動的に年金額を改定する「自動物価スライド制」がとられております。

法律どおりの取扱いであれば、平成12～14年度の特例措置を講じた分（マイナス1.7%分）とあわせて、平成16年度の年金額等はマイナス2.0%の改定となるところですが、特例措置により平成15年の消費者物価の下落分（マイナス0.3%）のみの改定を行なうことになりました。

## 物価の動向と年金額の改定

物価指数	平成11年	平成12年	平成13年	平成14年	平成15年
前年比(%)	△0.3%	△0.7%	△0.7%	△0.9%	△0.3%
年金額	平成12年度	平成13年度	平成14年度	平成15年度	平成16年度
	改定なし	改定なし	改定なし	0.9%改定	0.3%改定
	←特例措置分累積△1.7%(未実施)※→			昨年度実施	本年度実施

※平成12～14年度は年金額等を据え置く特例措置が講じられました。

	平成15年度	平成16年度
老齢基礎年金	797,000円	794,500円
障害基礎年金（1級）	996,300円	993,100円
（2級）	797,000円	794,500円
遺族基礎年金（妻と子供1人）	1,026,300円	1,023,100円
子の加算（2人目まで）	229,300円	228,600円
子の加算（3人目以降）	76,400円	76,200円

# 障害者有料道路割引制度が改正されました

## 改正内容

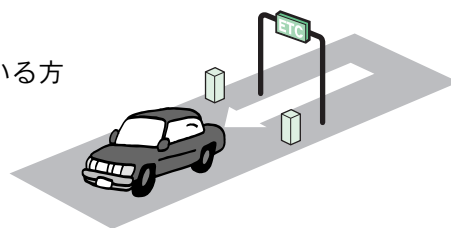
問い合わせ先……大安庁舎 高齢障害課 ☎78-3520 FAX78-1114

- ①今までお使いの割引証が廃止（現在の割引証は平成16年5月31日まで使用可）され、手帳のみで割引が受けられるようになりました。
- ②E T C走行時にも割引が受けられるようになりました。
- ③割引を受けていただける有効期間（申請日から2回目の誕生日）が設定されました。（更新可）

※改正に伴い、新たに障害者手帳へ対象となる自動車の登録番号・割引有効期限等の記載を受けていただくため、改めて申請が必要となります。

## 申請が必要な方

身体、療育手帳をお持ちの方で有料道路通行料金割引を受けられている方（すでに市役所にて手続き済の方は不要です。）



## 申請場所

いなべ市役所 各庁舎 総合窓口課  
いなべ市大安庁舎 高齢障害課 ☎78-3520

## 申請に必要な物

- |               |   |
|---------------|---|
| E T Cを利用しない場合 | <ul style="list-style-type: none"><li>・身体障害者手帳または療育手帳</li><li>・登録を希望される自動車の自動車検査証（車検証）（1人1台）</li><li>・運転免許証（障害者ご本人が運転される場合のみ）</li></ul>   |
| E T Cを利用する場合  | <ul style="list-style-type: none"><li>・身体障害者手帳または療育手帳</li><li>・登録を希望される自動車の自動車検査証（車検証）（1人1台）</li><li>・運転免許証（障害者ご本人が運転される場合のみ）</li><li>・E T Cカード（原則として障害者本人名義のもの）</li><li>・登録を希望される自動車に取り付けられたE T C車載器の「E T C車載器セットアップ申込書・証明書」</li></ul> |

## 小中学生に防犯ブザーを配布しました



最近全国的に頻発している、児童をねらった傷害事件や誘拐事件などに対処するため、いなべ市から全児童に防犯ブザーをいただきました。本体に取り付けられているピンを抜いたり、ボタンを押したりすると、大きな音が鳴るようになっています。また、ライトとしても使えます。ぜひ、家庭でお子さまとともに実物を手にしながら、説明書をよく読み、使い方を確認していただいた上で、毎日持たせていただくようお願いいたします。なお、電池（ボタン型LR44が4本必要です）も付属していますが、消耗したときはご家庭で補充していただくようお願いいたします。

（阿下喜小学校「学校だより」抜粋）

## いなべ市の小学校(15校) 455人の新1年生に新しい机と椅子を購入しました

いなべ市教育委員会は、本年4月6日の入学式・始業式前に、いなべ市内全小学校の新1年児童455人に、新しい学習机と椅子を届けました。これは、昨年12月1日付けで市制になったことに伴い、市内の全小学校に一斉に購入することになったものです。

学習机と椅子は、軽量で発育段階に合わせて6段階に調整ができ、さらに机は天板が一回り大きくなっていて、たいへん学習のしやすいもので、入学した新1年生にとっては、新しい机と椅子で新鮮な気持ちいっぱい学校生活の第一歩を踏み出せることになりました。

1年生の子どもたち一人ひとりに、この新しい机、椅子を購入することで、子どもたちが自分の机、椅子として愛着を持って学習に臨むことを願っています。



# 介護保険料額が変わりました

65歳以上のみなさまへ

平成16年4月から介護保険料額が変わりました

平成15年12月1日をもっていなべ市が発足いたしました。

これに伴い、平成16年4月から、いなべ市として介護保険料を統一いたしました。

保険料額の統一については、いなべ市として、平成17年度までに提供される介護サービス費用の見込みに基づき決定しています。



## 新しい保険料額は？

4月からの基準月額 2,370円

本人および世帯の方の所得の状況により、納めていただく保険料額が変わります。(下図参照)

保険料額 (年額)	世帯住民税非課税の方		本人住民税非課税の方	本人が住民税を納めている方	
	第1段階	第2段階	第3段階	第4段階	第5段階
	生活保護の受給者、 老齢福祉年金受給者 (住民税世帯非課税)	世帯全員が 住民税非課税	本人が 住民税非課税	本人が住民税課税で 合計所得金額が 200万円未満	本人が住民税課税で 合計所得金額が 200万円以上
	基準額×0.5	基準額×0.75	基準額×1.0	基準額×1.25	基準額×1.5
	14,220円	21,330円	28,440円	35,550円	42,660円

## 保険料の納め方は？

介護保険料の納付方法には、年金からの天引きによる「特別徴収」と、納付書で納める「普通徴収」の2つの方法があります。

### ・特別徴収となる方

年金受給額が年間18万円  
(月額15,000円)以上の方

### ・普通徴収となる方

- ・年金受給額が年間18万円(月額15,000円)未満の方
- ・遺族年金、障害年金、老齢福祉年金などの非課税年金のみ受給の方
- ・新たに満65歳になられた方や、転入された方
- ・諸事情により年金の差し止めなどを受けられている方

※納付書で納めていただいているみなさまへ

納付書で納付されている方は、口座振替を利用して納めることもできます。

「口座振替依頼書」に必要事項を記入し、銀行届出印を押印の上、振替依頼をされる金融機関、お近くの庁舎総合窓口課または大安庁舎介護保険課へ提出してください。

## 保険料はいつまでに納めるの？

介護保険料は所得段階に応じた保険料年額を6期(6回)に分けて納めていただくこととなります。

特別徴収の方は、年金振込(偶数月)の際、年金天引により納めることとなります。

普通徴収の方は、下記期日までの納付書にて納めてください。

口座振替をご利用の方については、下記期日に口座振替により納めることとなります。

納期限	4・5月分	6・7月分	8・9月分	10・11月分	12・1月分	2・3月分
	4月末日	6月末日	8月末日	10月末日	12月25日	2月末日

## 保険料を滞納すると…

- ・1年以上滞納している方がサービスを利用する場合、原則として…  
いったん利用したサービスの費用全額を支払っていただいた後に、事後的に費用の9割の払い戻しを受けることとなります。
- ・1年6カ月以上滞納している方がサービスを利用する場合、原則として…  
滞納分の保険料の額を給付金額から差し引くことがあります。
- ・長期間滞納している方がサービスを利用する場合、原則として…  
滞納していた期間に応じて、保険給付される額がサービス費用の9割から7割に引き下げられるほか、高額介護サービス費の支給も受けられなくなります。



「保健衛生課情報」  
PART 1

# 各種健康診査、相談などのお知らせ

(5月16日から6月15日まで)

## 育児相談

- 時 間：9:30～11:00
- 持ち物：母子健康手帳



- 日にち・場所：5月18日(火)員弁健康センター  
25日(火)大安老人福祉センター  
6月1日(火)北勢福祉センター  
8日(火)藤原子育て支援センター

## 離乳食教室

### 前 期

- 日時・場所：6月11日(金) 9:30～  
北勢市民会館
- 対 象：生後3カ月～6カ月の子ども
- 持ち物：母子健康手帳・エプロン・おんぶひも
- 備 考：1週間前までにご予約ください。

### 後 期

- 日時・場所：5月28日(金) 9:30～  
藤原文化センター
- 対 象：生後7カ月～11カ月の子ども
- 持ち物：母子健康手帳・エプロン・おんぶひも
- 備 考：1週間前までにご予約ください。

## 1歳6カ月児健康診査

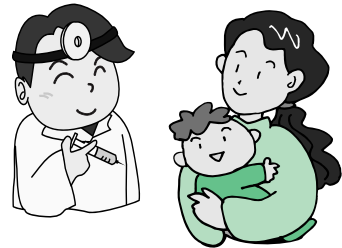
- 受付時間：13:30～14:30
  - 持ち物：母子健康手帳・健康診査票
  - 日にち・場所：6月3日(木)員弁健康センター  
10日(木)藤原文化センター
- ※対象者には個別通知いたします。

## 3歳児健康診査

- 受付時間：13:30～14:30
  - 持ち物：母子健康手帳・健康診査票・子どもの尿
  - 日にち・場所：5月20日(木)北勢福祉センター  
27日(木)員弁健康センター
- ※対象者には個別通知いたします。

## ツベルクリン反応検査・BCG接種

- 対 象：4歳未満で平成16年1月31日生まれまでのツベルクリン反応検査を1度も受けていない子どもおよびBCG未接種の子ども
- 受付時間：13:45～14:30
- 持 ち 物：母子健康手帳・予診票（必ず記入して下さい）
- 日にち・場所・対象地区



### ツベルクリン反応検査

- 5月17日(月) 大安老人福祉センター（石榑・丹生川地区）
- 19日(水) 員弁健康センター
- 24日(月) 北勢福祉センター（山郷・治田地区）
- 26日(水) 大安老人福祉センター（梅戸井・三里地区）
- 31日(月) 北勢福祉センター（阿下喜・十社地区）
- 6月2日(水) 藤原文化センター

### 判定・BCG接種

- 5月19日(水) 大安老人福祉センター
- 21日(金) 員弁健康センター
- 26日(水) 北勢福祉センター
- 28日(金) 大安老人福祉センター
- 6月2日(水) 北勢福祉センター
- 4日(金) 藤原文化センター





## よい歯のコンクール (母と子の部)

歯科医師会では、毎年6月4日の「むし歯予防デー」にちなんで、この前後に次のとおり「よい歯のコンクール」を実施します。コンクール参加希望の方はお申し込みください。



5月19日(水)

平成15年度、いなべ市における3歳児健康診査を受診した者  
(H11.8.22~H12.8.27生まれ)で次に該当する方

### ①子どもの歯の状態

虫歯がなく、歯並びが良く、歯周疾患などがなく、歯科医師の判定が正常であった子

### ②母親の歯の状態

歯並びが良く、むし歯がない、または治療が全てすんでいる者  
母子共にコンクール会場にて歯科検診を行い、優勝者にはさらに県単位のコンクールに桑員地区代表として出場していただきます。



問い合わせ  
申し込み先  
保健衛生課  
☎78-3517  
FAX78-1114

## 幼児歯科定期健診およびフッ素塗布の助成について

幼児歯科定期健診およびフッ素塗布の費用の一部を助成します。助成を希望される方は、「いなべ市幼児歯科定期健診およびフッ素塗布助成券」を交付しますので、各庁舎総合窓口課までお越しください。

対象者：①1歳以上～3歳未満の子ども  
(ただし1人4回までとする。)  
②指定医療機関で定期健診およびフッ素塗布を受ける方  
助成額：1人1回当たり1,000円を上限とする。  
(自己負担額は医療機関によって異なります)

## 2歳児歯科教室開催のお知らせ

日 時：6月17日(木) 9:30～ 場 所：北勢福祉センター

問い合わせ先…大安庁舎 保健衛生課 ☎78-3517 FAX 78-1114

## 家庭相談員 母子自立支援員の募集について

**業 務** いなべ市家庭相談員・母子自立支援員・女性相談員設置要綱に定める相談事業および関連事務

**資 格** ● 教員・教諭免許所持者で実務経験20年以上の方  
● カウンセリング業務に関し専門的知識及び経験を有し、実務経験のある方  
● 前記と同等と認められる方

**受 付** 5月21日(金)～6月3日(木)

**申込方法** 市役所備付の願書に履歴書に必要事項を記入し、健康診断書・資格証を添えてこども家庭課まで提出してください。(郵送可)

**試 験 日** 6月8日(火) 13:30

**試 験 場 所** いなべ市大安庁舎

**試 験 結 果** 6月15日(火) 郵送

**採 用 人 数** 家庭相談員・母子自立支援員各1人

**そ の 他** 詳細については、申し込み時にお知らせします

問い合わせ先…大安庁舎 こども家庭課 ☎78-3513 FAX 78-1114

# 5月は軽自動車税の納付月です



問い合わせ先……員弁庁舎 市民税課 ☎74-5830 FAX74-5800

軽自動車税は4月1日現在に原動機付自転車、軽自動車、小型特殊自動車および二輪の小型自動車などを所有している方に課税されます。

4月2日以降に廃車手続きをされても、その年度の軽自動車税は課税されますのでご注意ください。

なお、納税通知書は5月中旬に郵送いたします。**納期限は5月末日です。**

## ○ 税額および登録等の申請場所

車種		税額	申請場所	
原動機付自転車	原付第一種 (50cc以下)	1,000円	市役所各庁舎総合窓口 課または市民税課	
	原付第二種 (50cc超90cc以下)	1,200円	〃	
	原付第二種 (90cc超125cc以下)	1,600円	〃	
	ミニカー (50cc以下)	2,500円	〃	
小型特殊自動車	農耕用	1,600円	〃	
	その他	4,700円	〃	
軽自動車	二輪車 (125cc超250cc以下)		2,400円 三重県軽自動車協会	
	三輪車 (660cc以下)		3,100円 軽自動車検査協会三重事務所	
	四輪車 (660cc以下)	乗 用	自家用	7,200円 〃
			営業	5,500円 〃
		貨 物	自家用	4,000円 〃
			営業	3,000円 〃
小型二輪 (250cc超)		4,000円	三重陸運支局	

○ 登録・廃車・変更の手続きは

《市役所で手続きができる物件》

原動機付自転車（125cc以下）および小型特殊自動車

○印のものをお持ちいただき、各庁舎総合窓口課または市民税課で手続きしてください。

	登録される方の 印鑑	販売証明書 (押印要)	譲渡証明書 (押印要)	標識交付 証明書	廃車届出済 証明書	ナンバー プレート
販売店から購入 した車両を登録 する場合	○	○				
他人から譲り受 けた車両を登録 する場合 (廃車手続きが完 了している物件)	○		○		○	
他人から譲り受 けた車両を登録 する場合 (廃車手続きがさ れていない物件)	○		○	○		
登録された車 両を廃車する 場合	○			○		○

※ 他市町村で登録された車両も各庁舎総合窓口課または市民税課で廃車することができます。その場合他市町村のナンバープレートが必要です。

《市役所で手続きができない物件》

軽二輪(125cc超 250cc以下)、軽四輪、二輪の小型自動車(250cc超)

詳しくは下記の各取扱窓口へお問い合わせください。

車 種	取 扱 窓 口
軽二輪(125cc超 250cc以下)	三重県軽自動車協会(TEL059-234-8611)
軽四輪	軽自動車検査協会三重事務所(TEL059-234-8431)
二輪の小型自動車(250cc超)	三重運輸支局(TEL059-234-8416)

○ 軽自動車税の減免手続きについて

心身に障害のある方が所有する軽自動車等について課税を減免する制度があります。(1人1台に限ります。また、すでに自動車税の減免を受けている方は、軽自動車税の減免は受けることができません。)

減免を受けられる方は、納期限の7日前までに市民税課へ申請してください。

なお、障害の等級等によっては減免の対象にならない場合がありますので、詳しくは市民税課へお問い合わせください。

軽自動車税についてよくある質問にお答えします。

**Q1.** 原動機付自転車を廃車したいのですが、ナンバープレートを紛失してしまいました。ナンバープレートがなくても廃車の手続きはできますか？

**A1.** ナンバープレートがなくても廃車手続きはできます。市民税課窓口にある軽自動車等てん末書に紛失の事由等を記入して、廃車申請をしてください。

**Q2.** 原動機付自転車が盗難にあいました。廃車するにはどのような手続きが必要ですか？

**A2.** 警察に盗難の届け出をしてください。そして盗難被害届の写しを持参するか受理番号と受理年月日をひかえて、市民税課で廃車の手続きをしてください。手続きをされませんといつまでも軽自動車税が課税されることになります。なお、盗難にあったバイクが発見されて、再び使用される場合は必ず市民税課にその旨届けてください。

**Q3.** 年度の途中で軽自動車を廃車しました。自動車税は月割りで税金が戻ってきますが、軽自動車の場合税金は戻ってくるのでしょうか。

**A3.** 軽自動車税は、4月1日現在で登録されている車両に課税されます。軽自動車税には月割り制度はありませんので4月2日以降に廃車された場合でも、その年の税金は納付していただくこととなります。逆に年度の途中で車両を取得した場合、その年度において月割りで課税されることはなく、翌年度からの課税となります。

**Q4.** 車検用の納税証明書をなくしてしまいました。今月車検なんですけど……

**A4.** 車検を受けるには、軽自動車税納税証明書が必要です。しかし紛失された場合は各庁舎総合窓口課または市民税課で申請いただければ、その場で証明書を再交付いたします。(手数料は必要ありません)



# 悪質な滞納は絶対に許さない

平成16年4月1日「三重県地方税管理回収機構」が設立されました。  
県内全市町村加入の市町村税の徴収専門組織です。



## なぜ、このような組織が設立されたのですか

県内の市町村税の滞納額は年々増え続け、このような状況を放置すれば、地方税に対する不公平感が増大し、税務行政への不信感などにつながります。

そこで、これらの状況の解決を目指す取組として、県内全市町村がスクラムを組んで、市町村税の滞納整理を専門に行う「三重県地方税管理回収機構」を設立することになりました。

## 「三重県地方税管理回収機構」は、どのような組織ですか

機構は、県内全66市町村の加入により設立される一部事務組合です。市町村単独での処理が困難な滞納事案を引き受け、滞納処分を前提に滞納整理を行います。

職員は市町村と県からの派遣職員などで構成され、より専門性の高い滞納整理を行うため、国税経験者、弁護士などを顧問として配置し、アドバイスを受けます。

機構の事務所は、三重県津庁舎（津市桜橋三丁目）内に設置されます。

## 「三重県地方税管理回収機構」は、どのようなことをするのですか

市町村から、再三にわたる催告に応じないもの、滞納額が高額なものなどの滞納事案を引き受け、迅速に滞納整理を行います。広範囲な財産調査により、換価性の高い財産を発見し、速やかに滞納処分を行います。また、差し押さえた不動産の公売も行われます。

## 「三重県地方税管理回収機構」の目指すものは

徴収実務の知識・ノウハウ・技術を市町村にフィードバックし、県域全体の徴収業務のレベルアップを図っていきます。

また、機構の活動をとおして、市町村・県・機構の連携を強め、納税秩序の確立と県民が自主納税する社会を目指します。

問い合わせ先 三重県地方税管理回収機構 津市桜橋三丁目446-34 県津庁舎 ☎059-213-7355

## いなべ市情報番組の愛称決まる

いなべ<sup>てん</sup>10

市のホットな情報をケーブルテレビでぜひ、ご覧ください。

番組名は、北勢町 南中津原 の伊藤美智枝さんの作品です。  
番組名をご応募いただいたみなさま、どうもありがとうございました。

番組名 いなべ<sup>てん</sup>10

放送チャンネル 10チャンネル

放送時間(各10分間) 6:30～・12:30～・20:50～



問い合わせ先……員弁庁舎 企画課 ☎74-5802 FAX74-5822

「健康づくり課情報」  
PART5

平成16年度

いなべ市

栄養教室

を開催します

豊かな人生を

「意識することから  
始めましょう…」

「参加することから  
始めましょう…」

● 地区巡回栄養教室 ●

● 男性の料理教室 ●

期 日	場 所	時 間
6月9日(水)	大安老人福祉センター	10:00~ 15:00頃
7月21日(水)	藤原文化センター	
8月13日(金)	北勢市民会館	
9月13日(月)	員弁健康センター	
10月6日(水)	藤原文化センター	
11月22日(月)	大安老人福祉センター	
12月1日(水)	北勢市民会館	
1月24日(月)	員弁健康センター	
2月23日(水)	大安老人福祉センター	
3月9日(水)	北勢市民会館	

期 日	場 所	時 間
5月31日(月)	大安老人福祉センター	10:00~ 15:00頃
7月30日(金)	員弁健康センター	
9月29日(水)	北勢市民会館	
11月29日(月)	藤原文化センター	
1月26日(水)	大安老人福祉センター	
3月29日(火)	員弁健康センター	

費 用：無料

持ち物：エプロン、三角巾、ふきん1枚、米1合

内 容：●調理実習（簡単にできる栄養を考えた家庭料理です）  
●お昼は楽しくおしゃべりしながらいただきます。  
●健康について勉強します。時にはゆっくりと体操も。

どなたでも  
どこへでも  
参加できます。  
お気軽にどうぞ。

身近な地区でやりたい…  
などの声やご意見が  
ありましたら  
気軽にご相談ください。

申し込み順で、定員になり次第、締め切らせていただきますのでご了承ください。  
申し込み先：大安庁舎 健康づくり課 ☎78-3515 FAX 78-3655

元気  
づくり  
体験

～元気づくり体験のお知らせ～

毎月1回、各地域で開催しています、どなたにもご自分にあった身体づくりです。  
お気軽に歩きやすい服装でお越しください。

元気づくり体験「基礎コース」  
9:15～12:00

藤原文化  
センター  
5月11日(火)  
6月1日(火)

北勢福祉  
センター  
5月18日(火)  
6月8日(火)

員 弁  
コミュニティプラザ  
5月25日(火)  
6月15日(火)

大安体育館  
5月13日(木)  
6月3日(木)

元気づくり体験「楽しむコース」  
9:15～12:00

大安体育館  
5月27日、6月10日・17日・24日（いずれも木曜日）

●ご準備について：歩きやすい服装、靴、上履きをご持参ください。  
（その他、タオル・着替え・飲料水・帽子などご自由にご準備ください。）

お知らせ：5月の元気づくり体験「個別コース」はお休みとなります。





# プロジェクト LOVE & LIVE

問い合わせ先  
 大安庁舎  
 人権啓発課  
 ☎ 78-3508  
 FAX78-1114

## 6月1日は、「人権擁護委員の日」です 全国一斉特設人権相談所が開設されます。

全国人権擁護委員連合会は、人権擁護委員法の施行日である6月1日を「人権擁護委員の日」と定め、全国の擁護委員がその地域の実状に応じた啓発行事などを実施することにより、人権擁護委員制度の周知徹底と人権思想の普及高揚を図ることとしています。

いなべ市の特設人権相談所は、下記のとおり開設されます。市内の人権擁護委員が市民のみなさまの相談に応じます。お気軽にお出かけください。(無料です。)



**日時** 6月1日(火) 10:00～12:00 13:00～15:00

**場所** 大安町老人福祉センター 2F 保健室

## 平成16年度

# いなべ市行政相談の開設日について

「行政相談」とは、国・県・市町村や特殊法人等の仕事について市民のみなさまから苦情や意見、要望をお聞きし、その解決の促進を図る制度です。

相談は、無料で相談者の秘密は固く守られます。

「行政相談委員」とは、総務大臣が委嘱している民間有識者でみなさまの身近な相談相手です。

いなべ市内では、次の4人の方が委嘱されています。

伊藤茂吉さん (北勢町)

出口和幸さん (員弁町)

岡本正男さん (大安町)

近藤恭弘さん (藤原町)

月	日	曜	時間	場所	月	日	曜	時間	場所
5	18	火	13:00～16:00	北勢福祉センター	5	12	水	13:00～16:00	大安老人福祉センター
8	18	水	13:00～16:00		7	7	水	13:00～16:00	
10	18	月	13:00～16:00		10	6	水	13:00～16:00	
1	18	火	13:00～16:00		11	10	水	13:00～16:00	
3	18	金	13:00～16:00		1	5	水	13:00～16:00	
5	27	木	9:00～16:00	員弁庁舎	3	2	水	13:00～16:00	藤原庁舎
8	17	火	13:00～16:00	員弁老人福祉センター	5	20	木	13:00～16:00	
9	21	火	13:00～16:00	員弁健康センター	7	5	月	13:00～16:00	
10	29	金	9:00～16:00	員弁老人福祉センター	9	6	月	13:00～16:00	
11	16	火	13:00～16:00	員弁老人福祉センター	10	5	火	13:00～16:00	
2	15	火	13:00～16:00	員弁老人福祉センター	2	7	月	13:00～16:00	
3	15	火	13:00～16:00	員弁老人福祉センター					

春・秋の行政相談週間による開設です

問い合わせ先……員弁庁舎 総務課 ☎74-5801 FAX74-5800





野菜づくり、花きづくりを学んでみませんか？

# 「農業公園園芸塾」開講にともなう受講生募集のご案内

平成16年度「農業公園園芸塾」の受講生を下記のとおり募集しますので、受講を希望される方は、藤原庁舎農林水産課までお申し込みください。

## 目的

近年、食に関する関心が高まり、消費者からは生産者に対し安心安全な食材等の供給が強く求められてきています。こうした消費者の要求、市民の健康および町の農林業振興を図る上でもますます地産地消の推進および有機肥料等を活用しての「安心安全」な農林産物の生産供給を推進することが必要と思われます。

このため、「安心安全」な野菜づくりや花き等園芸作物の生産技術向上および情報交換等を図る目的で平成16年度「農業公園園芸塾」を開講します。

## 主催

農業公園園芸塾、いなべ市農林水産課

## 第1回開講日時および場所

日時：5月26日（水）13：30～15：30

場所：いなべ市藤原町鼎 梅林公園「直売所」

申し込みは電話またはFAXで

申し込み期限 5月21日（金）

申し込み先 いなべ市農業公園

☎46-8377 FAX 46-8385

※申し込みにあたっては、氏名、住所、電話番号をお願いいたします。

## 内容

テーマ：「安心安全な野菜づくり」 スケジュール詳細については、後日連絡します。

## 参加費

原則無料（ただし、材料費が必要な場合は徴収します。）

## 参加者

市内で野菜づくり、花き栽培等園芸作物の生産に関し意欲的に取り組んでいる方。



独立行政法人 水資源機構 三重用水管理所

# 中里ダム湖の愛称決定

## 愛称募集について

いなべ市藤原町に位置する「中里ダム」は、満々と水を湛える三重用水の主水源であるダムです。完成から20余年経ちますが愛称がありません。中里ダムが今後もより多くの人に親しまれるために、愛称を募集しました。



### 愛称

れい よう こ  
「鈴養湖」

### 理由

鈴鹿山脈と養老山地に囲まれた湖。  
また、水没者の協力により、建設されたダムは鈴鹿山脈から水を引き、下流の人々が生きるための「養い」となっている。

### 最優秀賞

藤田仁美さん（白瀬小6年）

※同一愛称がお2人ありましたので、公平なる抽選を実施し、最優秀賞者を決定しました。

なお、応募者数84人については、広報グッズをプレゼントしました。

問い合わせ先…独立行政法人 水資源機構 三重用水管理所 水源管理所 ☎0593-93-2000

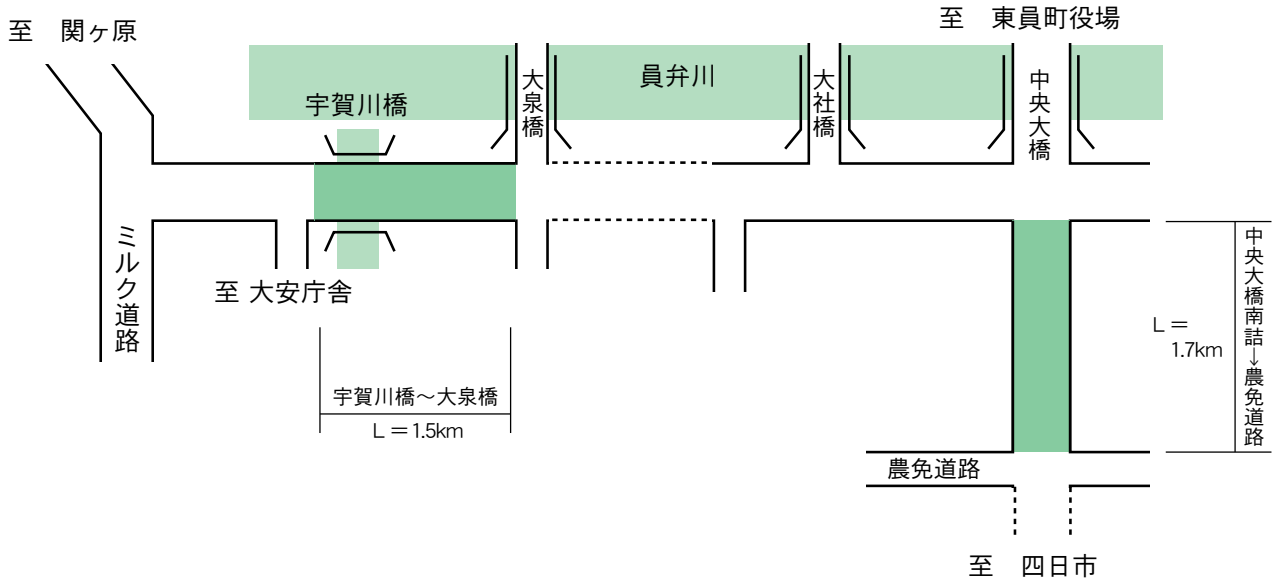
# 一般国道365号 員弁バイパス開通



三重県北勢県民局桑名建設部が施行して参りました、一般国道365号員弁バイパスが開通しました。事業に際し、多くの方々から土地のご提供や事業へのご理解、ご協力をいただきましたことに厚くお礼申し上げます。

この道路は、いなべ市と四日市市を連絡する幹線道路として、安全で円滑な道路交通を確保するため、員弁バイパスとして昭和59年度から事業を進めてきたものです。

これからも、全線開通に向け事業推進に努めていきますので、引き続きご理解、ご協力いただきますようお願いいたします。



## 国道365号 員弁バイパス

(いなべ市内 宇賀川橋～大泉橋間)

改良延長 1,500m(宇賀川橋190m含む) 暫定2車線  
 事業着手 昭和59年度  
 事業費 6億円(道路 1m当たり約45万円)  
 14億円(宇賀川橋 1m当たり約700万円)



## 国道365号 員弁バイパス

(東員町長深地内)

改良延長 1,700m 暫定2車線  
 事業着手 平成5年度  
 事業費 14億円(道路 1m当たり約80万円)



※まだ、中央大橋の拡幅などの工事が残っており平成16年7月頃まで工事を行う予定ですので通行にはご注意ください。







## 立田小学校

### 17年目の山村留学制度

桜の花満開の中、67人の子どものための新学期が始まりました。3月末完成の新山村留学専用住宅4戸を含めて8戸の山村留学専用住宅にも9人の山村留學生が入ってくれました。東京、岐阜、そして、伊勢、津、四日市等々からの山村留學生です。7人の新しい顔ぶれも登場です。

山留生を迎える会では、全校生を代表して6年生の畑中宏大さんが、「山村留学では、一年中行事があります。ぼくの一番好きな行事は、川下りです。石にぶつかったり、深いところがあってちょっと怖いけど、飛び込みや、のんびり川を下っていくのはとても面白いです。そして、立田小学校は全校みんなが仲よしです。今日来てくれた友だちともすぐに仲よくなれると思います。私たちと楽しい思い出をつくりましょう。」と歓迎の言葉で出迎えてくれました。一日も早く新しい環境になれて、立田の豊かな自然の中で、大いに楽しんでほしいと思います。

山村留学に関する問い合わせは、立田小学校（☎46-2058）まで。



### ホテルの里立田



ホテルの季節がやってきました。ゲンジボタルの飼育・観察・調査・研究活動を始めて11年目のサイクルを迎えています。地域の赤尾川を中心にホテルが飛翔します。ホテル活動の主なものを紹介します。ぜひ、立田地区、立田小学校にお出ください。

- ◆ホテルの会…6月12日(土) 10:00頃から立田小体育館で  
6年間のホテル研究の成果を6年生が発表します。全校合唱、全校作品展示もあります。
- ◆ホテルボランティア活動…6月12日頃から1週間19:30から立田小学校内で立田小学校5・6年生による手づくり紙芝居「ホテルの一生」の発表と、飛翔するホテルを見ていただきます。

両活動とも参加自由です。子どもたちの意気込みを感じていただければ幸いです。

## 笠間小学校

人と人が理解しあうのはとても難しく、まして共通の「言葉」を持たないもの同士の間ではなおさら難しいということ、総合学習の取り組みの一つ「ごんぎつね」や「おにたのぼうし」を通して学びました。私たちの日常生活の中で、視覚・聴覚障害をもつ人と点字や手話という「言葉」を使えば、心を伝え合うことができます。子どもたちは、自分たちが学んで感じたことを目の不自由な人にも知ってほしいと、「おにたのぼうし」の点字本を作ることにしました。打ち間違えてはやり直し、何度もやり直しを繰り返しながら、やっと作り上げました。この点字本を社会福祉協議会へ寄付し、その時に福祉センターの人へ質問をして話を聞き、色々な事で体の不自由な人が困っていることを知りました。



### 4年1組児童の感想文から

目の不自由な人に「おにたのぼうし」の本を気に入ってほしいので心をこめて一生けん命作りしました。

目の不自由な人への日にちや曜日は時計や電話が教えてくれる（しゃべる、音がなる）便利なものが出来たんだなあと思いました。

体の不自由な人がいたら、見て見ぬふりをしたり、近くにいてもしらない顔をしないでと言われ、私は「はい」と答えたので、ぜったいにそんないことをしないと。

目の見えない人や白杖使っている人には、自分の名前を言って、わたしにできることはありませんか？と聞いてから助けてあげてくださいと言われた時、少し心が動きました。白杖を使っている人を見た事があるので見かけたら助けてあげたいです。（一部抜粋）

# 話題のひと

## 旭日単光章受賞

### 出口 潔さん

(員弁町・大泉)

元員弁町議会議員の出口潔さん(88)は3月1日付けで高齢者叙勲である旭日単光章を受章されました。

#### 主な功績

昭和58年4月に員弁町町会議員に初当選以来、平成7年4月まで3期12年にわたり町政に貢献されました。この間、議長、副議長、監査委員等の要職に就かれ、地方自治の振興と発展に貢献されました。また、員弁町農産物等販売施設「朝市うりぼう」の設立に尽力される等、地域農業の発展に寄与されました。



## 三重県選挙管理委員会から表彰

### 木村 喬信さん

(大安町・石樽東)

長年にわたり、元大安町選挙管理委員会委員として勤められた、大安町石樽東の木村喬信さんが、三重県選挙管理委員会から表彰を受けられました。

木村さんは、平成3年5月から昨年11月まで、約12年間にわたり選挙管理委員会の委員として、適正な選挙事務の管理執行と有権者への啓発活動などの職務に就き、明るい選挙の推進に貢献されました。



## 三重県国民健康保険団体 連合会理事長表彰受賞

### 伊藤 ふささん (員弁町・東一色)

長年にわたり、国民健康保険運営協議会委員(旧員弁町)を務められた伊藤ふささん(員弁町東一色)が、国保運営の発展とその円滑な運営にご尽力された功績が認められ、三重県国民健康保険団体連合会理事長表彰を受賞されました。

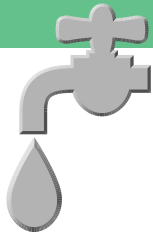
伊藤さんは、平成4年11月に国民健康保険運営協議会委員(旧員弁町)に就任。以来現在に至るまでの約11年間被保険者代表という立場から、保険者、被保険者といった両者の視野から促えた国保行政の運営、発展推進に積極的に取り組まれた功績が優秀であると認められ、今回の受賞となりました。



# お知らせ

## いなべ市役所

〒511-0293 いなべ市員弁町笠田新田111番地  
ホームページ <http://www.city.inabe.mie.jp>



### 家をこわすときは水道部に連絡を！

水道や下水道に接続したまま家屋を取り壊されると水道が漏水したり、特に下水道については雨水や土砂が管の中に流れ込み故障やつまりの原因になってしまいます。取り壊しをされる前に担当までご連絡いただくようお願いします。

問い合わせ先 北勢庁舎 水道工務課 ☎72-2724 下水業務課 ☎72-3515 FAX 72-3334

## 平成16年度 下水道排水設備工事責任技術者講習および試験のご案内

講習日時	10月13日(水) 9:30~16:00
試験日時	11月10日(水) 13:00
講習・試験申込期間	6月28日(月)~7月9日(金) (当日消印有効)
講習・試験場所	メッセウイング・みえ (津市北河路町19-1)
受講・受験資格	本年11月10日で満年齢20歳以上で、排水設備工事または排水設備以外の下水道工事あるいは水道工事の設計または施工に関し、受験申込日現在で2年(24カ月)以上の実務経験を有する者
問い合わせ	<p>県内市町村下水道担当課または下記の浄化センター</p> <p>(財)三重県下水道公社</p> <ul style="list-style-type: none"> <li>・雲出川左岸浄化センター 津市雲出鋼管町52-5 (☎059-235-2030)</li> <li>・北部浄化センター 三重郡川越町大字亀崎新田80-2 (☎0593-65-3181)</li> <li>・南部浄化センター 三重郡楠町大字北五味塚1085-18 (☎0593-97-7411)</li> <li>・松阪浄化センター 松阪市高須町3922 (☎0598-53-4865)</li> </ul>

## 住宅金融公庫関連情報について

### 長期固定金利型の新型住宅ローン登場

住宅金融公庫による証券化を活用した最長35年の長期固定金利型の新型住宅ローンが民間金融機関から誕生しました。

詳しくは、住宅金融公庫のホームページをご覧ください。

<http://www.jyukou.go.jp/>

問い合わせ先 住宅金融公庫 名古屋支店 ☎052-263-2918 FAX 052-263-2909



## ひとのうごき

人口／45,389人 男／22,507人 世帯数／13,990世帯  
女／22,882人 4月15日現在

### 平成16年度 員弁町コミュニティスクール 5月開講！



コミュニティスクールは、土日の子どもたちの居場所づくりとしてスタートした「地域の人々による地域の学校」です。一次募集は3月に締め切りましたが、「世界の国からこんにちは」「エジソン工房」「キッズフラ」「楽しい和太鼓」「やさしい体操・たのしいダンス」「自然体験・環境エコ」「和楽器クラブ」の7教室は若干名余裕があり、今からでも参加できますのでお早めにお申し込みを！

教室の内容や対象年齢、申し込み方法など、詳しくは下記までお尋ねください。

問い合わせ先 いなべ子ども活動支援センター ☎74-4144 (員弁コミュニティプラザ内)

### 防衛庁自衛官採用試験のお知らせ

防衛庁では、海上自衛隊技術幹部および技術海曹を募集いたします。

種 目		応 募 資 格	受付締切日	試験 期 日
海上技術幹部		大学卒業者で38歳未満の方	6月1日(火)	7月2日(金)
海上技術海曹	免許の部	国家免許取得者等で20歳以上の方		7月1日(木)
	大学短大 高専卒の部	大学・短大・高専卒(見込み含む)の方		

問い合わせ先 防衛庁自衛隊四日市募集事務所 ☎0593-51-1723

### 衣料回収にご協力を！

デンソー社員によるボランティアグループが中心となり『海外救援衣料回収活動』を実施します。寄贈いただいた衣料は、日本救援衣料センターを通じて、アジア・アフリカなどの衣料困窮者・災害支援・難民支援などにお贈りします。

みなさまのタンスの中に眠っている一枚の衣類が、人々の心の中で生きる勇気になります。どうぞ温かいご支援とご協力をよろしくお願いいたします。

**と き** 6月5日(土) 9:00~12:00 【雨天決行】

**と ころ** (株)デンソー 大安製作所 健保体育館

**お 願 い** ダンボール箱1箱につき、海外輸送費として1,000円以上のカンパをお願いします。  
※衣料を海外に送る費用は、みかん箱1箱1,500円かかります。

**事前受け取り可能**

詳しいことは、下記までご連絡ください。

#### 取 扱 い 対 象

新 品	下着、靴下、パジャマ、タオル、タオルケット、シーツ
洗濯済	毛布、ズボン、ジーンズ、Tシャツ、ポロシャツ、トレーナー、セーター、ブラウス、カーディガン、ジャンパーコート、子供服

問い合わせ先 (株)デンソー 大安製作所(ボランティア支援窓口) 磯部・小寺 ☎87-1221

## 第5回 バンブー祭り開催！



### 日時

5月22日(土) 10:00~14:00(雨天決行)

### 場所

大安町平塚67-1番地バンブーハウス(旧三里保育園)

### 内容

#### 模擬店

(焼きそば カレーライス フランクフルト

みたらし団子 アイスクリーム

ポップコーン ジュース ビール

喫茶コーナー お抹茶コーナー

地域特産物コーナーなど)

竹とんぼを作ろうコーナー

バンブーハウス自主製品販売

(竹製品、竹炭、手芸品、農作物)

リサイクルバザー



### プログラム

10:00~ 開会式 バンブー太鼓演奏

10:30~ 日本舞踊 模擬店開店

10:45~ リサイクルバザー開店

11:10~ エアロビクス

12:30~ フラダンス

13:10~ ビンゴゲーム

(受付にてアルミ缶をビンゴカードと交換いたします。)

14:00 閉会

## 第18回 さつき展

### 会期

5月29日(土)・30日(日)

### 場所

いなべ市中央公民館

(旧大安町文化会館)

### 主催

大安鉢の木会



問い合わせ先 知的障害者通所授産施設バンブーハウス ☎78-0700

問い合わせ先 大安庁舎 教育総務課 ☎78-3541 FAX 78-3509

## ふじわら高齢者生活支援センター

# いこい 完成!



6月から、ふじわら高齢者支援センターいこいがオープンします。

みなさまのご利用をお待ちしています。

なお、オープンに先立ち見学会を開催しますので、みなさまぜひお越しください。



ゆっくりお風呂をお楽しみください



日当たりのいいウッドデッキ

### 見学日

5月22日(土) 9:00~16:30

5月23日(日) 9:00~16:30

問い合わせ先……大安庁舎 高齢障害課 ☎78-3520 FAX78-1114

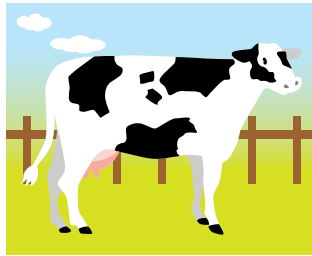
## 「たい肥」生産販売 農事組合法人 大安堆肥生産組合

きのこや水耕栽培の一部を除き多くの農作物は「土」で生産されます。

第4回目は、その「土壌」の「食」となる「たい肥」を生産している、いなべ市大安町鍋坂の(農)大安堆肥生産組合を紹介します。



1次処理施設の発酵槽

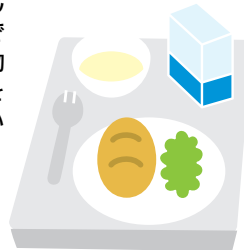


大安堆肥センター全景



2次処理施設

この組合は、大安町内の畜産農家で構成され、平成13年4月に設立されました。現在、各畜産農家で排出される家畜ふん尿や学校給食センターで発生する給食残さ処理物(たい肥化1次処理済)をたい肥化して販売しています。



袋詰装置と袋詰のたい肥

家畜ふん尿などは、そのままでは廃棄物としての扱いになりますが、それらは貴重な資源であるため、適切な処理を行えば農作物が生育する土壌にとって有用な「たい肥」にすることができます。良好な土壌には、多様な有機物が多く含まれていますが、作物の栽培とともに有機物は減退していきますので、「たい肥」を減退する農地等の地力維持資材として活用すれば資源の有効利用になります。



半年以上かけて出来上がった製品「たい肥」

(農)大安堆肥生産組合では、大安堆肥センターという施設でみなさんに安全で安心して利用していただけるよう品質管理に留意しながら良質なたい肥づくりに取り組んでいます。また作物の栽培試験も実施し品質の管理をしています。

安全で安心な作物づくりは、まず土づくりに始まると言えます。これからは「たい肥」の活用が見直されると思われますので、みなさまのご利用をお待ちしております。

### 購入方法・価格

大安堆肥センターへ取りに来てください。

軽トラック  
(350kg)…3,000円  
袋15kg入り…500円



袋詰たい肥

いなべ市情報誌「Link」

発行と編集 Vol.6

平成16年5月1日発行

いなべ市役所 企画部 企画課

〒511-0293

三重県いなべ市員弁町笠田新田111番地

☎ 0594-74-5802 FAX 0594-74-5822

http://www.city.inabe.mie.jp

みなさまの声をお聞かせください。



大安堆肥生産組合 組合長 藤川 保さん

### 豆知識

#### ①たい肥化1次処理

家畜ふん尿をロータリーかくはん機式発酵槽で14日間処理する工程

#### ②たい肥化2次処理

1次処理たい肥化原料をたい肥舎において、5日に1度かくはんしながら96日間堆積発酵処理する工程

※古紙配合率100%  
再生紙を使用

