

# Link

「リンク」という名前は、きずな・輪・つながりを意味しています

7

2007 vol.43

特集

安心がキーワード

## こんにちは赤ちゃん訪問

いなべ市では、生後2～3か月の赤ちゃんがいるお宅を保健師が訪問し、身長や体重をはかり、ママや赤ちゃんの健康状態などをチェックしたり、お話を聞いたりしています。

お母さん：幾田美紀さん / 赤ちゃん：凌斗ちゃん





# 安心がキーワード

シリーズ1 安心して出産  
 安心して育児

## 一人ひとりと向き合ういなべ市の取り組み

「安心して子どもを産み育てること…」それは、みなさん共通の願いではないでしょうか。それには、自分自身や周りの人たちが正しい知識とゆとりをもって生活することが大切だと私たちは考えます。

こんにちは赤ちゃん訪問  
 やさしいまなざしで赤ちゃん  
 に話しかける保健師

妊娠中は体調が不安定になりますし、出産後は赤ちゃんの発育や発達も気になります。でも、一人で悩まないでください。いなべ市にはさまざまな相談（電話・面接・訪問・教室など）できる場所があります。妊婦教室や離乳食教室に参加して同じ月齢の赤ちゃんとそのママやパパと、喜びを分かち合い交流することでお友達になれます。また、専門の知識をもった保健師・看護師・栄養士が助産師・歯科衛生士などと連携し、妊娠・出産・育児の情報をわかりやすくお伝えしています。私たちは「安心」をキーワードに、一人ひとりと向き合っています。

## 妊娠したら

### 母子健康手帳の交付

妊娠の届出をされると「母子健康手帳」をお渡しします。この手帳は、妊婦自身の記入欄、健診結果や予防接種歴などお母さんと赤ちゃんの健康記録として大切なものです。妊婦健診・乳幼児健診・予防接種など、診察や保健指導を受けるときは必ずご持参ください。

**交付場所：**各庁舎総合窓口課、健康推進課（大安庁舎）

**必要書類：**妊娠届



母子健康手帳

### 妊婦一般健康診査

母子手帳交付時にお渡しする「母子保健のしおり」にある妊婦一般健康診査依頼票を使って、妊娠中に2回（前期・後期）無料（公費負担）で健康診査が受けられます。

**受診場所：**三重県内の産科等の医療機関  
 （県外の医療機関では使えません）

## 妊婦教室

**日程と実施内容：**母子健康手帳交付時にお渡しする「妊娠おめでとうございます」をご覧ください。

**実施場所：**大安老人福祉センター 2階保健室

**申込方法：**事前に電話予約が必要です

**持ち物：**母子健康手帳など

※詳しくはお問い合わせください。

**参加費：**無料

### ① 母と子のお口の健康について

**スタッフ：**歯科衛生士



歯科衛生士からブラッシングの方法を学びます

喫煙による害や歯の大切さなど学び、再確認の場となっています



# 赤ちゃんが生まれたら

**注目!** いなべ市の取り組みは先進事例として全国都道府県児童福祉主管課長会議（厚生労働省雇用均等・児童家庭局主催）で紹介されました。

## 予防接種予診票冊子の交付

出生届を提出されたときに、小学校就学までの乳幼児期に接種する公費負担予防接種の予診票を、冊子にしてお渡ししています。

**配布場所:** 各庁舎総合窓口課、健康推進課（大安庁舎）



予防接種予診票冊子

家庭と地域社会をつなぐ最初の機会

## こんにちは赤ちゃん訪問(乳児訪問)



2~3か月ごろの赤ちゃんがいるすべてのご家庭を保健師等が訪問しています。訪問では、さまざまな不安や悩みを聞き、子育てに関する情報を提供し、母子の心身の状況や養育環境等へのアドバイスを行います。

**実施方法:** 保健師からの電話による訪問日の日程調整後、ご自宅を訪問します。

**実施内容:** 赤ちゃんの身体計測、お母さんのからだの健康相談、育児相談、母子保健事業・予防接種・子育て支援事業等の紹介など



こんにちは！  
赤ちゃん和妈妈に  
会いに来ました



## 私たちが保健師です



気になること、不安なことなどあったら気軽に声をかけてくださいね！

心待ちにしてくれる方もいる訪問は、日ごろのちょっとした心配事も気兼ねなく質問できます。例えば「ミルクの飲みが少なくて…」「寝返りしないんだけど…」などお医者さんに聞くほどではないけれど、でも気になる…そんな時はぜひ相談してくださいね！保健師との距離も近くなり、よき相談相手としてお付き合いいただく第一歩にもなっています

## ② 妊娠・出産・育児を楽しむために

スタッフ：保健師

保健師に気軽に声をかけてくださいね！



## ④ お産の進み方と過ごし方(母乳マッサージなど)

スタッフ：助産師



妊婦体操も体調に合わせて

赤ちゃん人形を使い、出産への準備などをわかりやすく説明する助産師  
「赤ちゃんを産むときは、とにかくリラックスすること」がポイントだそうです！



## ③ 妊娠中の栄養について(調理実習を含む)

スタッフ：栄養士



友達づくりにもなっている料理づくり

## 保健師・栄養士への妊娠中の相談(電話・面接・訪問)

妊娠中の健康のことなど、随時相談をお受けしています。お気軽にご連絡ください。

**相談方法:** 電話相談や面接・家庭訪問など

☎大安庁舎 健康推進課 ☎78-3517 ☎78-1114





コンビニ弁当



ビデオテープ



プラスチックのごみ箱



カメラのフィルム



ポケットティッシュ



CD



スナック菓子



スプレーボトル



洗車ブラシ



パック売りの肉



乾燥剤



レジ袋

## 《プラスチックごみとして》 収集するもの しないもの

ごみの分別説明会では、商品そのものについての説明ができなかったため、収集しているプラスチックごみの中に、対象にならないプラスチックの製品（洗面器・ビデオテープ・植木鉢など）や汚れたものが、**3分の1**ほど入っているのが現状です。そこでプラスチックごみの分別の基本について再確認をお願いします。

### まずは、プラスチックごみになるものを見分け方を再確認しましょう

- ①商品が入っていた**容器**や**包装**がプラスチック製のもので、プラスチック識別表示マーク（プラマーク）がついているもの。（ラベルに表示されている場合もあります。）
- ②みかんやたまねぎなどのネット、りんごなどの果物の保護材や電気製品の緩衝材には、プラマークがついていない場合もありますが、これらもプラスチックごみの対象になります。  
上記以外のものは、もえるごみとして出してください。

プラスチック識別表示マーク



### 問 見出しの写真に写っているもので、プラスチックごみになるものは、いくつあるでしょうか

下の枠に書き込んでみてください。

プラスチックごみとして収集するもの	プラスチックごみとして収集しないもの

答えは、次のページで確認してください。



## 答このようになります

※中身の入っているものは、食べたり、使い切ったりしたものとしてご理解ください。

プラスチックごみとして収集するもの	プラスチックごみとして収集しないもの(もえるごみ)
<ul style="list-style-type: none"> <li>• コンビニ弁当の容器※1</li> <li>• カメラのフィルムケース</li> <li>• スナック菓子の袋</li> <li>• ポケットティッシュの袋</li> <li>• スプレーボトル</li> <li>• 肉のトレーとラップ※1、ポリ袋</li> <li>• レジ袋</li> </ul>	<ul style="list-style-type: none"> <li>• コンビニ弁当に入っていたバラン (緑色のギザギザのもの)</li> <li>• ビデオテープ※2とそのケース※3</li> <li>• プラスチックのごみ箱</li> <li>• カメラのフィルム</li> <li>• CDとそのケース※3</li> <li>• 洗車ブラシ</li> <li>• 乾燥剤</li> </ul>

※1 水洗いをして汚れを落としてください。

※2 員弁町にお住まいの方は、員弁リサイクルセンターへ。

※3 プラマークがついている場合がありますが、プラスチックごみにはなりません。

## プラスチックごみで出すときの注意

プラスチックごみになるものでも、**汚れが落ちないものは、もえるごみとして出して**ください。

### →なぜ？

汚れているものやプラスチックごみの対象にならないものは、処理業者に引き取ってもらえないので、あじさいクリーンセンターでそれらを取り除く時間がかかってしまいます。

また、汚れが付いたままでプラスチックごみに出されると、ほかのきれいなプラスチックごみにまで汚れが付いてしまい、せっかく分別していただいたプラスチックごみを、もえるごみとして処理することになってしまいます。食べかすなどの汚れ(特に調味料など)が落ちないものは、もえるごみとして出してください。

みなさんのご協力をお願いします。

### →どの程度まできれいにするの？

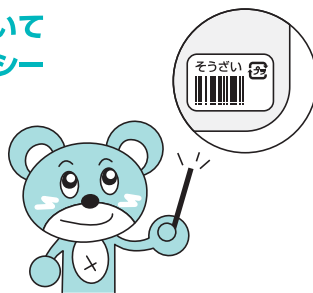
汚れを落とすときは、軽く水ですすぐ程度で十分です。(例えば、スナック菓子などの袋の場合は、菓子の粉をはらって落とすだけで十分です)ただし、汚れが落ちない場合は、もえるごみとして出してください。

※汚れを落とせば資源になります。

## プラスチックごみの出し方でよくある質問

**Q** 惣菜のパックやトレーに巻いてあるラップなどに貼ってあるシールやテープは、はがすのか。

**A** はがす必要はありません。



**Q** 洗った後、水分はどの程度まで残っていてもいいのか。

**A** 軽く振って水分を飛ばしていたら十分です。

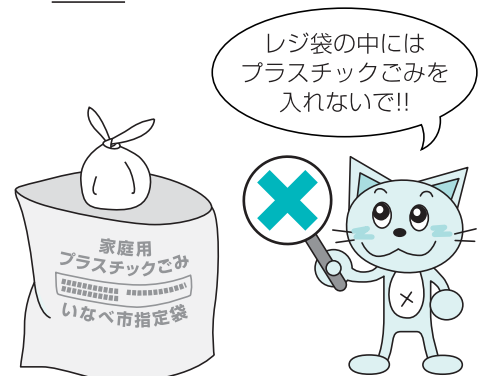


**Q** レジ袋だけを縛って指定袋に入れて出してもいいのか。

**A** かまいません。

**Q** レジ袋などにプラスチックごみを入れ、指定袋に入れて出してもいいのか？

**A** レジ袋などは機械で破ることができないため、中身を選別することができません。別々にして指定袋に入れて出してください。



問北勢庁舎 生活環境課 T 72-3946 F 72-3748

# 「グーラツ」 と

# きてからでは もう遅い

4月15日 12時19分頃、三重県中部を震源地とする地震が発生再確認！あなたは普段からの備えをしていますか…

写真提供：三重県

4月15日 12時19分頃、三重県中部を震源地とする地震が発生しました。

地震の規模はマグニチュード5.4で亀山市では震度5強、鈴鹿市、津市、伊賀市では震度5弱を観測しました。いなべ市でも震度4を観測し、近年まれに見る揺れを体感しました。地震直後は携帯電話が長時間不通になるなどライフラインの弱さを露呈しました。いなべ市での被害はありませんでしたが、震度5強を観測した亀山市では生命にかかわる人的被害はなかったものの、負傷者や住宅被害などが多く発生し市民生活に影響をおよぼしました。

## 今回の地震について考える

今回発生した地震は、内陸型地震（直下型）で活断層のズレによるものと考えられます。

三重県北部は活断層が多いことで有名ですが、震源地付近には「布引山地東縁断層帯」と呼ばれる活断層があり、鈴鹿山地や布引山地の形成に関わる断層帯です。また、震源域の北側の延長部には「鈴鹿東縁断層帯」、「養老・桑名・四日市断層帯」（いなべ市に最も影響があると言われています）も存在します。今回の地震は「布引山地東縁断層帯」の活動によるものと考えられますが、具体的にはどの断層が動いたのかははっきりとわかっていません。過去にも震源地付近で大きな地震があった記録もなく、活断層の活動も低調な場所でした。このように内陸型地震は、海溝型地震のようにおおよその予測ができる地震とちがい予測が難しい地震でもあります。東海、東南海地震はいつ起こってもおかしくないといわれていますが、今回は予想もしないところで地震が発生しました。

普段からの備えや地域や隣近所との助け合いなどをしっかりとし、いつ、どこで起きるかわからない災害に備えましょう。



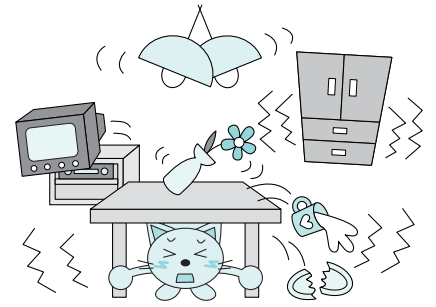


# 災害に備える

## 家具をしっかり固定しましょう

阪神・淡路大震災では、建物自体は大丈夫でも、多くの家で家具が転倒、落下し、家具の下敷きになったり、割れたガラスなどでケガをしたりと被害が多数でした。

また、倒れた家具等で、部屋の出入り口や廊下がふさがれ、避難することが困難になりました。このことを教訓に、みなさんも日ごろから家具の固定をしたり、配置を考えて地震に備えましょう。



**食器棚**

L字型金具を使って壁などに固定

**タンス**

① 壁などに金具で固定  
② 上下の家具を金具で固定  
③ 差し木などをタンスの下に入れて転倒防止  
④ 下地のしっかりした天井との間を固定

## 災害伝言ダイヤルの使い方を覚えましょう

災害時にNTTが提供するサービスで、安否確認などの情報を確認できる伝言サービスです。

被災地で録音した安否などに関する情報を他の地域で聞くことができたり、他の地域の方から被災地へメッセージを送ったりすることも可能です。

**災害用伝言ダイヤル「171」**

「171」をダイヤルし、利用ガイダンスにしたがって伝言の録音・再生を行ってください。

171 ▶ 伝言の録音 1 ▶ ×××※ - ××× - ××××  
 伝言の再生 2 ▶ ××× - ××× - ××××

※被災地内・被災地外からも被災地の方の電話番号を市外局番からダイヤルしてください。  
 ●体験期間 毎月1日（1月1日は除く）、毎年1月15日～1月21日と8月30日～9月5日

☎ NTT西日本三重支店 ☎ 局番なしの「116」

## 避難時の持ち出し品を準備しましょう

持ち出し品リスト一例

3日分の水 	3日分の食料 	現金 	携帯ラジオ 	懐中電灯 	非常持ち出し袋 	印鑑・預貯金通帳 
免許証・健康保険証（コピーでも可） 	下着・上着などの衣料 	タオル・てぶくろ・ポリ袋 	ティッシュ・生理用品 	雨具・ヘルメット 	固形燃料・缶切り 	マッチ・ライター 
予備のメガネ・コンタクトレンズ 	メモ帳・筆記用具 	石けん・水のいないシャンプー 	粉ミルク・ほ乳びん・紙おむつ 	緊急医薬品 		

☎ 問員弁庁舎 総務課 ☎ T 74-5805 F 74-5800

# 介護予防教室のご案内

平成19年度

対象者 いなべ市にお住まいのおおむね65歳以上の方  
 実施時間 10:00~12:00 (9:30受付)  
 参加費 無料  
 実施内容 「介護予防について」「栄養について」



「いつまでも、自分らしく、いきいきと暮らしたい…」  
 これはみなさん共通の願いではないでしょうか？介護が必要な状態にならないようにするための生活の工夫についてお話しします。  
 みなさん、どうぞご参加ください。

## いなべ市 藤原地区・北勢地区

日	時	対象地区	開催場所
6月	20日	阿下喜(本町・東町・飯倉)	東町自治会館
	27日	石川	石川公民館
7月	4日	阿下喜(赤神)	赤神会館
	18日	西野尻	西野尻公民館
	25日	垣内	垣内自治会館
8月	1日	大貝戸	大貝戸公民館
	22日	東村東	東村東自治会館
	29日	山口	山口集落センター
9月	5日	南中津原	南中津原公会堂
	19日	古田	古田多目的集会所
	26日	麻生田	麻生田自治会館
10月	17日	鼎	夢かなえ荘
	24日	東貝野	東貝野公民館
	31日	川合	高齢者生活支援センターいこい
11月	7日	川原	川原多目的集会所

## いなべ市 員弁地区・大安地区

日	時	対象地区	開催場所
6月	18日	南金井	南金井集会所
	2日	市之原	市之原公民館
7月	9日	梅戸	梅戸公民館
	30日	上笠田	上笠田宇野公民館
8月	6日	中央ヶ丘	中央ヶ丘会館
	20日	石仏	石仏公民館
9月	3日	山条	山条公会堂
	10日	平古	平古集会所
10月	1日	大泉	大泉公民館
	15日	宇賀	宇賀公会場
	29日	小原	小原公会場
11月	5日	東一色	東一色集落センター
	12日	丹生川久下	野添会館
12月	19日	岡丁田	岡丁田集落センター
	3日	丹生川中	丹生川研修センター

☎ いなべ市北地域包括支援センター  
 いなべ市北勢町阿下喜2624番地2 いなべ市社協 北勢支所内  
 ☎82-1616 ☎72-3147 担当地域:藤原地区・北勢地区

☎ いなべ市南地域包括支援センター  
 いなべ市大安町大井田2705番地 いなべ市役所 大安庁舎内  
 ☎78-3520 ☎78-1114 担当地域:員弁地区・大安地区

## 特定高齢者とは

特定高齢者とは、今後介護が必要になる恐れの高い方のことをいいます。

たとえ今元気な方でも、心身の機能を積極的に使わないと次第に衰え、足腰が弱くなってきたり、睡眠障害や認知症などの症状が出てきたりすることがあります。

地域包括支援センターでは、本人自らが頑張る意欲を持って、今の状態を悪化させないように活動していくことを支援していきます。ご自身の健康に不安を感じる方、ご家族で気になる方がいる方は、お気軽にご相談ください。

## 介護予防サービス（特定高齢者施策）

- 1 通所型介護予防事業・・・はつらつデイサービス**  
 介護予防プログラムを中心に生活機能の低下を防ぐプログラムを実施します。
- 2 訪問型介護予防事業**  
 保健師等が閉じこもりがちな高齢者のご自宅に訪問して相談や指導等を実施します。
- 3 栄養改善事業**  
 管理栄養士等が、高齢者の方の栄養状態の改善のための助言や指導等を実施します。
- 4 口腔機能向上事業**  
 歯科衛生士等が、口腔内の健康を保つための助言や指導等を実施します。

☎ いなべ市北地域包括支援センター ☎82-1616 ☎72-3147  
 いなべ市南地域包括支援センター ☎78-3520 ☎78-1114

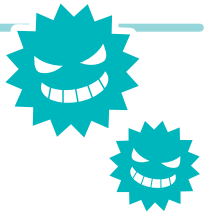


# 食中毒を防ごう!

注意!あなたとあなたの大切な人を守るため  
予防のポイントをしっかり見てください!

## 《原因》

食品の不適切な処理や保存などによってサルモネラ属菌、ブドウ球菌、ウェルシュ菌、腸炎ビブリオ、カンピロバクター・ジェジュニ/コリ、ノロウイルスといった細菌やウイルスが人へと感染することで起こります。しかし、近年は食品感染だけでなく、感染者の汚物などを通じて「人から人への感染」が増えています。



## 《予防の3原則》

### 手洗いのポイント

- ①指輪や腕時計をはずす
- ②石けんを十分泡立て、20秒以上もみ洗いの。爪の間や指の間もよく洗う
- ③流水でよく洗い流す
- ④乾いた清潔なタオルで水気をよくふきとる



### 冷蔵庫に保存する時のポイント

- 冷蔵庫や冷凍庫は詰めすぎない(容量の7割を目安に)
- 冷蔵庫の温度は10℃以下に、生ものを入れる場所は4℃以下に、冷凍庫は-15℃以下を維持する
- 肉や魚はビニール袋や容器に入れ、ほかの食材に触れないようにする
- 温かい食品は冷ましてから入れる
- ドアの開閉はできるだけ早く、回数を少なくする



### 調理の時のポイント

- 加熱調理の際は十分に加熱する(食品の中心部が75℃以上、1分以上の加熱が目安)
- 厚い肉や魚の姿焼きなどは切れ目を入れ、中まで火を通す
- 調理を中断するときは室温に放置せず、冷蔵庫に保管する※再び調理するときは十分に過熱をしてください
- 電子レンジで調理する際は、適した容器やふたを使い、調理時間に気をつける
- 熱の伝わりにくいものは、ときどきかき混ぜながら調理する



☎大安庁舎 健康推進課 T78-3517 F78-1114

健康推進課情報 PART36 JULY SCHEDULE

## 7月の予定

7月1日~7月31日

### 妊婦教室

- 日 時 7月18日(水) 9:50~10:00(受付)
- 場 所 大安老人福祉センター
- 持ち物 母子健康手帳
- 内 容 お産の進み方と過ごし方 母乳マッサージについて

※1週間前までにご予約ください。



### 育児相談

- 日・場所 7月 3日(火) 北勢福祉センター  
10日(火) 藤原文化センター  
17日(火) 員弁健康センター  
24日(火) 大安老人福祉センター
- 受付時間 9:30~11:00
- 持 ち 物 母子健康手帳

※どなたでも参加できます。身体計測のみでも可。  
仲間づくりの場としてもお気軽にお越しください。



### 1歳6か月児健康診査

- 日・場所 7月12日(木) 北勢福祉センター
- 対象者 平成17年12月1日~12月16日生および前回欠席者
- 日・場所 7月19日(木) 員弁健康センター
- 対象者 平成17年12月17日~平成18年1月9日生および前回欠席者
- 受付時間 13:15~14:15(受付)
- 持ち物 母子健康手帳・健康診査票

※対象者には個別通知します。

### 2歳児歯科教室

- 日 時 7月5日(木) 9:15~9:30(受付)
- 場 所 大安老人福祉センター
- 持ち物 レジャーシート(1人用)、コップ、手鏡、母子健康手帳、普段使っている歯ブラシ、小さいバケツ
- 対象者 平成17年6・7月生

※染め出しをしますので、汚れてもいい服装でお越しください。  
※対象者には個別通知します。



### 3歳児健康診査

- 日 時 7月26日(木) 13:15~14:15(受付)
- 場 所 藤原文化センター
- 持ち物 母子健康手帳・健康診査票・尿
- 対象者 平成15年12月生 および 前回欠席者

※対象者には個別通知します。

☎大安庁舎 健康推進課 T78-3517 F78-1114

# 国民健康保険料の軽減制度

国民健康保険加入世帯で、総所得金額の世帯合計が一定基準より低い場合「均等割」・「平等割」の軽減を受けることができます。

## ◆軽減の基準◆

- 7割軽減 世帯の合計基準所得が、33万円以下
- 5割軽減 世帯の合計基準所得が、33万円+24万5千円×被保険者数（世帯主を除く）以下
- 2割軽減 世帯の合計基準所得が、33万円+35万円×被保険者数以下

■軽減世帯の限度額表（総所得金額の世帯合計）

		被保険者の数				
		1人	2人	3人	4人	5人
軽減率	2割軽減	68万円以下	103万円以下	138万円以下	173万円以下	208万円以下
	5割軽減		57.5万円以下	82万円以下	106.5万円以下	131万円以下
	7割軽減	33万円以下				
		被保険者の数				
		6人	7人	8人	9人	10人
軽減率	2割軽減	243万円以下	278万円以下	313万円以下	348万円以下	383万円以下
	5割軽減	155.5万円以下	180万円以下	204.5万円以下	229万円以下	253.5万円以下
	7割軽減	33万円以下				

◇5割・7割軽減は、総所得金額の世帯合計により軽減されます。

**ただし、2割軽減※を受けるためには、申請が必要です。**

◇被保険者均等割額の減額を行うか否かは、世帯主（国民健康保険に加入・非加入を問いません。）およびその世帯に属する被保険者全員の「総所得金額等の合算額」により判断しますので、収入状況が不明な人がいる世帯については減額できません。このため、平成18年中に収入が全くなかった人や、障害もしくは死亡を支給理由とする年金、恩給、老齢福祉年金を受給している等の非課税所得だけの人についても、「国民健康保険所得申告について」が届いた場合は、必要事項を記入し提出してください。

### ※2割軽減を受けるためには…

- ◆世帯主による申請が必要です。
- ◆18年中の国民健康保険加入世帯の加入者全員の所得合計が33万円+(35万円×被保険者の人数)以下であること。
- ◎ただし、本年中の所得が大幅に増加すると予想される場合は軽減されません。  
(毎年2割軽減基準額より高額な所得があるが、今年だけ2割軽減に該当するような場合)
- ◎該当すると思われる方へ「保険料の減額申請書（2割軽減）」を送付します。(6月下旬送付予定)  
期限 **(7月15日)** までに必ず申請書を提出してください。期限を過ぎると申請しても軽減が受けられません。
- ◎既に、7割・5割軽減に該当している方は、2割軽減には該当しません。

問北勢庁舎 保険年金課 T72-3829 F72-3334



国民年金制度は、20歳以上60歳未満の全ての方が加入する制度です。老後の老齢基礎年金のほか、万が一のときの障害基礎年金や遺族基礎年金が受け取れます。

国民年金保険料（平成19年度：月額14,100円）の支払いが経済的に困難な場合は、下記の制度の手続きをおすすめします。

### 自営業・無職などの方は

## 「保険料免除・一部納付制度」 の手続きを!

前年所得が一定額以下で、収入がなく保険料が納められない方や、保険料を全額納めるのが困難な方は、市区町村の国民年金担当窓口申請して、社会保険事務所で承認されると、保険料の全額もしくは一部が免除されます。

#### 対象となる方

- ①前年所得（収入）が少なく保険料の納付が困難な方
- ②申請される年度または前年度に退職、事業の廃止、また災害等により保険料の納付が困難な方
- ③障害または寡婦の方で前年所得が125万円以下の方
- ④生活保護法による生活扶助以外の扶助を受けている方
- ⑤特別障害給付金を受けている方

#### ● 全額免除

免除される額  
14,100円

#### ● 4分の1納付

納付する額 3,530円  
免除される額 10,570円

#### ● 半額納付

納付する額 7,050円  
免除される額 7,050円

#### ● 4分の3納付

納付する額 10,580円  
免除される額 3,520円

### ❗ ご注意ください

- 保険料の免除制度には、所得制限があります。
- 申請手続きは原則毎年必要です。
- 全額免除や一部納付の期間がある場合は、保険料を全額納付したときと比べ、将来の老齢基礎年金の額が少なくなります。そこで、これらの納付免除および猶予等を受けた期間の保険料は、10年以内であれば、後から納付すること（追納）ができます。（ただし、免除および猶予等を受けた年度から起算して3年度目以降に追納すると、当時の保険料に経過期間に応じた加算額が上乗せされます。）

### 30歳未満の方は

## 「若年者納付猶予制度」の手続きを!

30歳未満の方に限り利用できる制度です。

就職が困難あるいは失業などにより所得が少なく、保険料の納付が困難なときは、市区町村の国民年金担当窓口申請し、社会保険事務所で前年の所得などを審査して、承認を受けると、その期間の保険料の納付が猶予されます。

#### 対象となる方

- ①30歳未満の方
- ②前年所得（収入）が少なく保険料の納付が困難な方
- ③申請される年度または前年度に退職、事業の廃止、また災害等により保険料の納付が困難な方

### 学生の方は

## 「学生納付特例制度」の手続きを!

在学期間中の保険料を社会人になってから納めることができる制度です。

学生で所得がない場合や少ないことにより、保険料を納めるのが困難なときは、市区町村の国民年金担当窓口申請し、社会保険事務所で前年の所得などを審査して、承認を受けると、その期間の保険料の納付が猶予されます。

#### 対象となる学生

大学（大学院）、短大、高等学校、高等専門学校、専修学校および各種学校（※1）などに在学する20歳以上の学生等（※2）で、学生本人の前年所得が118万円以下の方。

（※1）各種学校の学生は就業年限が1年以上の課程に在学していれば対象となります。

（※2）夜間部、定時制課程、通信制課程の学生も対象となります。

# — 求めるのは 即挑戦力 —

私たちは「創造力」、「行動力」そして「チャレンジ精神」あふれる人材を求めています

## 平成20年度採用いなべ市職員採用案内

### 募集職種 採用予定人員

事務職員 若干名

### 応募資格

- (1) 昭和53年4月2日から平成2年4月1日までに生まれた人
- (2) 地方公務員法第16条（欠格条項）に該当しない人

### 提出書類

- (1) 三重県市町等職員採用選考試験申込書  
※申込書、採用案内等は6月15日（金）から、いなべ市役所各庁舎総合窓口課及び職員課（員弁庁舎）で交付します。  
※書類を郵送で請求する場合は、封筒の表に「職員採用候補者試験申込書希望」と朱書きし、送付先を明記した140円切手の貼った封筒（A4版）を同封し、職員課宛に送付してください。
- (2) 履歴書（交付しますが市販のものでも結構です。）
- (3) 最終学校の卒業証明書または、卒業見込証明書  
※高等学校卒業程度認定試験合格者は合格証明書

### 書類提出期間

7月2日（月）～7月25日（水）8:30～17:15（土・日・祝日を除く）

<期限厳守>

※郵送で提出の場合は、封筒の表に「職員採用候補者試験申込書」と朱書きしてください（7月25日（水）必着）

※受理した書類は返却しません。

### 試験日程及び内容

- (1) 1次試験（三重県町村会との合同による統一試験）  
試験日 9月16日（日） 試験会場 三重県立四日市工業高等学校  
試験内容 午前：教養試験（高等学校卒程度） 午後：適正試験
- (2) 2次試験（1次試験合格者）  
試験日 10月18日（木） 試験会場 いなべ市役所 員弁庁舎  
試験内容 論文、面接、身体検査等を実施
- (3) 3次試験（2次試験合格者）  
試験日 11月 6日（火） 試験会場 いなべ市役所 員弁庁舎  
試験内容 面接等を実施

### 合否の通知 試験結果の公表

- (1) 1次試験の結果は、10月上旬に受験者に郵送で通知
- (2) 2次試験の結果は、10月下旬に受験者に郵送で通知
- (3) 3次試験の結果は、11月中旬に受験者に郵送で通知

※試験結果については、受験者本人に順位・得点をあわせて通知します。

### 業務内容等の情報提供

- (1) 提供内容  
市の概要、業務内容、勤務条件、人事・研修制度、採用試験実績等
- (2) 提供期間  
8月31日まで（土・日・祝日を除く）  
10:00～16:00（1人あたり30分程度）
- (3) 申込方法  
前日までに職員課へ電話で御予約ください。  
電話予約受付時間 8:30～17:15（土・日・祝日を除く）  
お気軽にお尋ねください。

### お問い合わせ 書類請求・提出先

いなべ市 職員課（員弁庁舎）  
〒511-0293  
いなべ市員弁町笠田新田111番地  
☎ 74-5825 ☎ 74-5851

※この試験の実施に際して収集する個人情報は、この試験のために必要な範囲でのみ利用します。

## めざましいなべ通!!

いなべ  
検定入門  
10

### なつかしの歳時記 7月（阿下喜八幡祭）※

7月といえば夏の盛り、夏といえばなんといっても夏祭りですが、阿下喜の八幡祭は昔から北勢地方では有名な夏祭りです。大人御輿・子供御輿、最近では女御輿も登場しているようです。また仮装行列も祭りに華を添えています。

明治40年の子供御輿の写真をみると、当時の様子をうかがい知ることができるのではないのでしょうか。何はともあれ、昔から続く伝統行事を大切にしていきたいものです。

※今年は、7月28・29日に開催されます。



北勢町石井澄雄さん提供

情報提供者：いなべ市の語り部 伊藤 忠さん 藤井樹巳さん

☎員弁庁舎 広報秘書課 ☎74-5820 ☎74-5821



平成19年4月24日、東海環状自動車道※の全線ルートが決定しました。(三重、岐阜両県で都市計画決定告示)

私たちの地域を通る養老IC(仮称)～北勢IC(仮称) 約18km区間(うち三重県内約8.9km)は、今年度、区間の測量や地質調査等の現地調査をはじめ、開通に向けて事業が進められます。みなさんのご協力をお願いします。

※東海環状自動車道：名古屋市の周辺30～40Km圏に位置する愛知・岐阜・三重3県の豊田・瀬戸・土岐・関・岐阜・大垣・四日市等の諸都市を環状に連絡し、第二東名・第二名神高速道路、東名・名神高速道路や中央自動車道・東海北陸自動車道等と広域的なネットワークを形成する延長約160Kmの高規格幹線道路です。



## 道路が整備されると

私たちの生活(病院・買い物・通勤など)が便利になったり、地域の活性化につながったり、環境にやさしくなったりします。

- いなべ市～四日市市がおおむね10分、いなべ市～大垣市がおおむね30分移動時間が短縮できます。
- 東海環状内側の渋滞ポイントの半分が解消・緩和でき、CO2排出量の削減が期待されます。
- 岐阜、西濃、北勢地域と四日市港、中部国際空港(セントレア)が直結し、企業の進出が見込まれます。

## 今後の予定は

- ①事業説明会……………測量や地質調査などの立入説明会(平成19年予定)
- ↓
- ②測量・地質調査等……………測量や地質調査(平成19年予定)
- ↓
- ③道路設計……………現地や説明会で得た資料をもとに道路を設計
- ↓
- ④設計説明……………道路に必要な幅や、側道、横断道路、水路などについて地元関係者の方に説明
- ↓
- ⑤用地調査・用地取得……………用地幅杭設置、用地測量、物件調査を実施し、用地取得の交渉
- ↓
- ⑥詳細設計……………工事を行うための設計
- ↓
- ⑦工事着工説明会……………工事着工前に、工事内容や期間、工事車両の経路などを説明
- ↓
- ⑧工事……………工事を実施
- ↓
- ⑨開通



問 事業担当 中部地方整備局 北勢国道事務所 調査設計課 T 059-363-5517  
市役所窓口 藤原庁舎 管理課 T 46-6311 F 46-6318



# 子どもだけで留守番させないで!

## 放課後児童クラブをご利用ください

学校から帰ると家で子どもがひとりきり、子どもだけで留守番? そんなことはないですか? 保護者が昼間、仕事などで家を留守にする場合、子どもたちは不安な時間を過ごすことになります。放課後児童クラブでは、子どもたちに適切な遊び場や生活の場を提供し、楽しい時間を過ごします。放課後児童クラブ(学童保育所)は、市内に4か所あり、保護者からの保育料と、市の補助金等で運営しています。毎日の利用のほか、1日だけの短期利用もできます。興味のある方は、一度見学に来てください。

土曜日、春休み・夏休み・冬休みは、8:00~18:00(30分の延長あり)まで保育しています。



### はっぴーきっずの指導員からメッセージ

お迎えまで、みんなで楽しい時間をすごしましょう。6月23日(土)には、夏休み利用の説明会を開催します。気軽に声をかけてくださいね!



### スプリングの指導員からメッセージ

室内は、かくれんぼや鬼ごっこができるスペースがあり、庭も広く開放的な施設です。お迎えまで、遊びや心の安心を得られる場づくりをこころがけています。



### さくらんぼの指導員からメッセージ

放課後は宿題をして、おやつを作って食べます。本の読み聞かせは、みんな大好きです。「子どもから元気をもらい、楽しくやりがいのある仕事」と、指導員みんながんばっています。



### ふじっ子クラブの指導員からメッセージ

子どもがほっとする場づくりを心がけています。広い運動場で楽しく遊びます。お迎えまで、子どもが楽しい時間をすごせるようにがんばっています。

利用希望の方や詳しくお知りになりたい方は、各児童クラブまたは学校教育課へお問い合わせください。

施設名	所在地	連絡先
スプリング	員弁町西方695(涼仙キッドハウス)	☎ 74-5559
さくらんぼ	大安町中央ヶ丘2丁目2971-310(旧中央ヶ丘公民館内)	☎ 78-3050
はっぴーきっず	北勢町東村42(旧治田保育所)	☎ 72-6400
ふじっ子クラブ	藤原町下野尻963(旧藤原保育所)	☎ 080-3077-9434

☎ 大安中央児童センター ☎/☎ 77-0014



# ファミサポだより

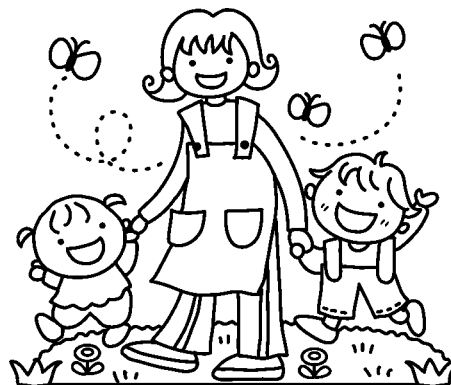


## 養成講座 受講者 募集!

ファミリー・サポート・センターは子育てを助けて欲しい人（依頼会員）の要望に応じて、子育てのお手伝いができる人（提供会員）を紹介し、相互の信頼の上で、一時的にお子さんを提供会員の自宅で預かる会員組織です。

いなベファミリー・サポート・センターでは、提供会員になるための養成講座を下記のとおり開催します。受講希望の方はいなベファミリー・サポート・センターへお申し込みください。

なお、依頼会員は随時受け付けています。



### 《提供会員養成講座》無料

受付 6月4日(月)～6月27日(水) 8:30～17:00

日程 7月6日(金) 9:30～14:30 / 7月7日(土) 9:00～12:00

(開始時間の15分前から受け付けをします。)

場所 大安庁舎1階 庁議室・大安老人福祉センター2F 保健室

定員 10人(2日間受講できる方に限ります)定員になり次第締め切ります。

講義内容 サポートセンターのシステムについて・こどもの生活習慣・こどもの遊びと遊ばせ方・こどもの病気・安全と事故(救命救急法)など

※詳しいことは、下記問い合わせ先へ電話またはご来所ください。

※提供会員の方は、基本的にご自宅でお子さんを預かっていただくことになります。

☎いなベファミリー・サポート・センター(担当:弓矢・小林) ☎/☎78-3370

## おめでとうございます

### 春の叙勲 受章



地方自治功労  
瑞宝双光章

出口 常雄さん

平成19年春の叙勲受章者が4月29日に発表され、元北勢町収入役の出口常雄さんが地方自治功労で瑞宝双光章を受章されました。

☎員弁庁舎 広報秘書課 ☎74-5802 ☎74-5821

## お世話になりました

### 総務大臣から感謝状



元行政相談委員

近藤 泰弘さん

永年にわたり行政相談委員として努めていただいた近藤泰弘さん(藤原町)に、総務大臣から感謝状が贈呈されました。

近藤さんは、平成7年から今年3月の退任まで、地域のみなさんの身近な相談相手として相談者への助言など、12年間にわたりご尽力いただきました。長い間ありがとうございました。

☎員弁庁舎 総務課 ☎74-5805 ☎74-5800

## 島田洋七講演会と映画会

漫才コンビB&Bでおなじみの島田洋七さんによる講演会と、島田さんのベストセラー本を原作とした映画の上映会を併せて行います。

日時 7月1日(日)  
13:00~16:30(開場12:30)  
場所 北勢市民会館 さくらホール



- 13:00~  
映画「佐賀のがばいばあちゃん」  
原作：島田洋七 監督：倉内均  
出演：吉行和子、浅田美代子、緒方拳 他
- 15:00~  
講演「笑顔で生きんしゃい」  
講師：島田洋七(タレント)

入場料：無料 **【入場整理券必要】**

※入場整理券は、6月8日(金) 9:00から中央公民館、北勢市民会館、藤原文化センター、員弁コミュニティプラザ、大安図書館と各庁舎総合窓口課で配布します。(お一人様3枚まで)

その他：手話通訳・要約筆記あり

託児あり…託児をご希望の方は、6月8日(金)~22日(金)までに(土・日を除く8:30~17:15) 大安庁舎人権啓発課(T78-3508)へお申し込みください。(定員あり)

## 手紙

日時：7月7日(土) 19:00~  
場所：中央公民館大ホール



上映時間：121分  
原作：直木賞作家 東野圭吾「手紙」  
監督：生野慈朗  
出演：山田孝之 玉山鉄二 沢尻エリカ 他

ストーリー：弟を大学にやる学費ほしさに盗みに入った家で誤って人を殺してしまった兄。弟のもとには、刑務所に服役中の兄から毎月手紙が届く。人殺しの弟というレッテルによって大学進学も、お笑い芸人になる夢も、最愛の女性とも別れた弟。弟は決意する。塀の中から届き続ける、この忌まわしい「手紙」という鎖を断ち切ってしまうと…。罪を犯すとはどういうことか、その罪をつぐなうとは…。人は、ひとりでは生きていけない。

\*入場は無料です。整理券もありません。お気軽にお越しください。

## 市長コラム

# 立田地区遊学祭

いなべ市長 日沖 靖

蛍の里、山村留学で有名な藤原町立田地区。5月6日に行われた遊学祭は地域の名勝、旧跡を歩いて廻り、健康づくりと学びあい、ふれあいを兼ねた事業です。鍾乳洞の探検から、陶芸や竹細工の体験、住職の講話、そして、餅つきやパッカン菓子の実演など、子どもからお年寄りまで皆で楽しめる素敵なお祭りでした。また、26日は新能が催され、大自然の闇夜に映し出された幽玄な舞が披露されました。

次は、蛍の会、エコツアー(山の散策)などとイベントが続きます。

立田の人はこの地を「秀真の里」と呼び、自然の中で人情豊かにして、誇り高い人の里と自負してきました。地域を挙げて子どもを育み、お年寄りを見守る。地域づくりのお手本のような立田の皆さんに大きな拍手を送ります。



遊学祭▲



市では人権啓発事業を「PROJECT LOVE&LIVE（プロジェクト ラブ・アンド・ライブ）」と名づけ、さまざまな取り組みを行っています。今年度のテーマは「“命”ーいのち、生きる、平和ー」とし、講演会や映画会、標語やポスターの募集事業などを行っていきます。

## 夏の名作シネマ劇場 -“命”をテーマに生きる喜びを-

### オープン・シーズン

日時：7月21日(土) 14:00～  
場所：藤原文化センター2Fホール



アニメ映画 日本語吹き替え版  
上映時間：86分  
監督：ジル・カルトン  
声の出演：石塚英彦 八嶋智人 木村佳乃 他  
ストーリー：ペットのクマ、ブーグが緑り広げる、愛と友情と感動。甘えん坊なクマのブーグは、母親代わりのベスに育てられ、町で幸せに暮らしていた。しかし、シカのエリオットとの出会いから、突然、森へ。野生での暮らし方を知らないブーグは森での生活に大苦戦するが…。ブーグが冒険の末に見つけた、本当の居場所とは。

### タイヨウのうた

日時：8月10日(金) 19:00～  
場所：員弁コミュニティプラザ2F集会室



上映時間：119分  
原作：坂東賢次「タイヨウのうた」  
出演：YUI 塚本高史 麻木久仁子 岸谷五朗 他  
ストーリー：主人公雨音薫は16歳の少女。学校へも行かず夜になると駅前の広場で歌い続ける毎日。彼女は太陽の光にあたれないXP（色素性乾皮症）という病気を抱えていた。彼女は歌うことでしか生きていることを実感できないのだ。そんな彼女の秘密の楽しみは、明け方からサーフィンに向かう孝治を部屋の窓から眺めることだった。太陽の下では決して出会うことのない二人だったが、運命は二人を引き寄せる。“歌うことは生きている証”。彼女の歌に心を揺さぶられた孝治は、彼女にある約束をする。

### 硫黄島からの手紙

日時：8月25日(土) 18:30～  
場所：北勢市民会館さくらホール



上映時間 141分  
監督：クリント・イーストウッド  
出演：渡辺謙 二宮和也 伊原剛志 加瀬亮 中村獅童 他  
ストーリー：2006年硫黄島。地中から発見された数百通の手紙。それは、61年前、この島で戦った男たちが、家族に宛てて書き残したものだ。届くことのなかった手紙に、彼らは何を託したのか。61年ぶりに届く彼らからの手紙。そのひとつひとつの素顔から、硫黄島の心が明かされていく…。1日でも長く。61年の時を越えて届く男たちの戦い。

\*小学生以下のお子さまは、必ず保護者同伴をお願いします。  
\*会場内での飲食・撮影等は固くお断りします。

☎大安庁舎 人権啓発課 ☎78-3508 ☎78-1114

約6,000本のアジサイが咲き乱れています！

## 第16回 いなべ市 あじさいまつり

日時 6月17日(日) 9:00～15:00

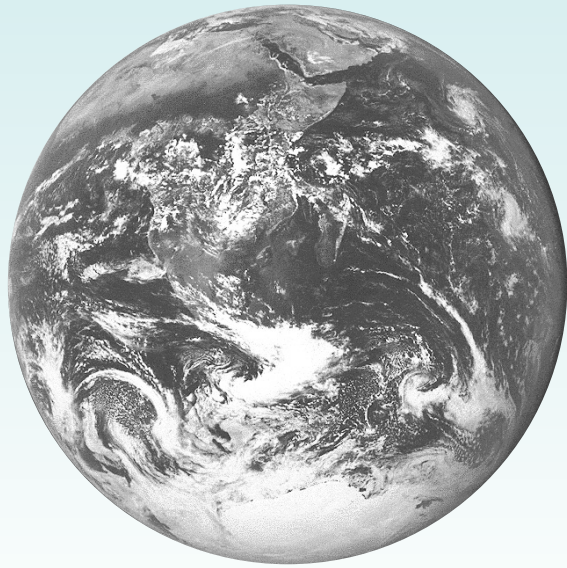
場所 北勢市民会館周辺(万葉の里公園)

催し物

- アジサイ苗無料配布 (10:00と13:00の2回 合計1,000本)
- あじさいセミナー (10:30と13:30の2回)
- コーラス
- 押し花教室
- 各種バザー 蒸しだんご、まんじゅう、うどん、飲み物、お菓子、各種アジサイ苗、花苗など
- 草木染め即売会
- まちかど博物館コーナー

☎藤原庁舎 農林商工課 ☎46-6306 ☎46-6319

# 持続可能な社会づくりのために



環境省 環境カウンセラー 出口 省 吾\*

※裏面「いきいきマイタウン」で紹介

ぼくが小学生のころ、人類が月面に立った。大人になった頃には、月や火星などに住む時代がやって来るんだと信じていた。でも、学年が上がって勉強をすればするほど、それは夢物語だと思うようになった。大気がない。水がない。重力が…あって当たり前のもので、どれほど大切なものかということを知ったからである。これからも、私たちが住むことのできる星は1つだけ… 青く輝く地球しかないんだ。

## 第1話 子どもたちに美しい地球を

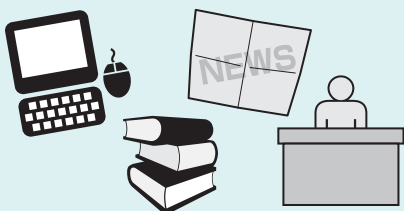
私たちが子どもの頃、大人たちは明るい未来の話をしてくださいました。いろいろすばらしいものが発明されて、便利で進んだ明るい未来になるという話でした。これらの話は今ではほとんど実現してしまいました。でも、私たちは歴史上これまでにないような便利で快適な生活を手に入れたにもかかわらず、決していいことばかりではありません。物質的な豊かさを手に入れた代償に心の豊かさを失いかけているのです。さらに地球環境問題という大問題に直面しています。今、私たちは子どもたちに暗い未来の話をしなければならないのです。私たちの便利で快適な生活が原因で地球温暖化が進行しているといわれています。

このまま地球の気温が上昇し続け、**+2℃**を超えると、**異常気象 水不足 マラリアなどの感染症 飢え 洪水 砂漠化**などにより、地球上で**数十億人が被害を受ける可能性**があると推測されています。

このペースでいくと**2028年頃**に+2℃に達すると予測している科学者もいます。このままでは子どもたちの未来はなくなってしまいます。これからは新しい時代（持続可能な社会）へシフトしていくことが必要なのです。地球は現在の自分たちだけのものではないはず。すべての資源を私たちの時代だけで使い果たしてしまい、廃棄物で汚染し、この先、生物が住めない環境にしてしまっているのでしょうか？

子どもたちのために、野生生物のために、私たちは美しくてきれいな地球を残す義務があるのです。そのために必要なことは…

### 第1段階「事実を知る」



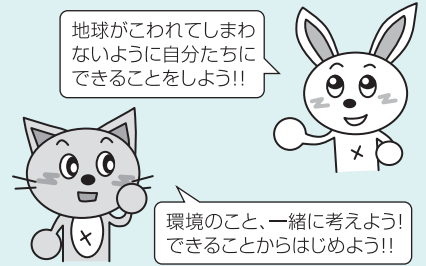
インターネットや本、新聞で調べる、講演会に行くなど

### 第2段階「自分にできることを行動に移す」



ごみの分別、電気を消す、リサイクルなど

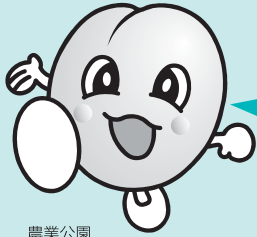
### 第3段階「周りに広める」



一人ひとりの小さな活動でも、みんなに広め、それが地球規模で広がれば大きな力になります。環境保全を重視する人が増えると、政治や企業も変わっていくのです。そうなれば、地球環境問題も解決できるのです。

関北勢庁舎 生活環境課 T 72-3946 F 72-3748

# 梅の実もぎとり体験



農業公園  
イメージキャラクター  
うめぼ～や

こんにちは!うめぼ～やです。  
3月の「梅まつり」とゴールデンウィークの  
「ぼたんまつり」は見に来てくれたかな。  
次は梅の実のもぎとり体験だよ。  
今年は初めて梅ジュースづくり体験も  
するからぜひ遊びに来てね!



場 所 藤原町 梅林公園内 (直売所)  
日 時 6月22日(金)～6月26日(火) 9:00～15:00  
梅の実がなくなり次第終了です。  
体 験 料 1袋 1,000円 (約3kg)  
※申し込みの必要はありませんので、どなたでもお越しください。

## イベント

梅ジュースづくり体験 お1人 1,000円 (別途必要)  
6月23日(土)～6月24日(日) 10:00～14:00  
※1日につき、先着100人までです。

## うめぼ～やだより パート2

# うめぼ～やふぁんくらぶ 始動

……農業公園的ネイチャースクール……

梅・ぼたん等、四季折々の自然に見守られ、いなべ市農業公園をフィールドに「ロハススタイル※」を  
体感しませんか? (※ロハススタイル: 地球環境と人間の健康にやさしい生活を意識したライフスタイル)

## 「うめぼ～やふぁんくらぶ」スケジュール

※開講時間は13:30から (3月の梅まつり除く)  
※都合等により講義内容を変更する場合がありますのでご了解ください。

開催日時	内 容	定員	参加費
第1回 6月23日(土)	内 容: 「梅の実もぎとり体験・梅干しのつくり方&梅ジュースづくり体験」 場 所: 梅林公園・夢かなえ荘	50人	2,000円
第2回 8月8日(水)	内 容: 「生ゴミたい肥 (有機肥料) づくり」 & 「ブルーベリー狩り体験」 場 所: 梅林公園直売所	50人	500円
第3回 9月12日(水)	内 容: 「ぼたんの管理・挿し木・こけ盆栽」 場 所: エコ福祉広場ガラス温室	30人	1,000円
第4回 10月24日(水)	内 容: 「そば打ち体験」 場 所: 梅林公園加工所	15人	2,500円
第5回 11月21日(水)	内 容: 「地鶏食鳥処理および試食」 場 所: 梅林公園加工所	10人	2,500円
第6回 12月12日(水)	内 容: ガーデニング講習会「お正月に向けた寄せ植えづくり」 場 所: エコ福祉広場内ガラス温室	30人	2,500円
第7回 2月13日(水)	内 容: 梅の枝とぼたんの草木染体験 場 所: 梅林公園加工所	20人	2,000円
第8回 3月	内 容: 梅まつり (オープン参加)		

申し込み・問い合わせ先 (電話・FAXで受付) いなべ市農業公園 ☎ 46-8377 ☎ 46-8385  
※申し込み時には、住所・氏名・電話番号をお願いします。



**「クモを調べる会」** クモを採集し、驚くべき習性や生活を学びます。

- ・日 時：6月23日(土) 9:30~12:00
- ・集合場所：藤原岳自然科学館
- ・持 ち 物：筆記用具・返信はがき・採集用具・保存用品（詳しくは参加者に連絡します）
- ・コ ー ス：藤原岳山麓
- ・申込方法：往復はがきで「日時、教室名、住所、氏名、学校名、学年、電話番号」を記入し、6月16日(土)までにお申し込みください。

**「夏休みの自然研究の仕方を聞く会」** 標本の採集方法や作り方、自然研究の仕方について相談します。

- ・日 時：7月1日(日) 9:00~12:00
- ・集合場所：藤原文化センター大研修室
- ・持 ち 物：筆記用具・返信はがき
- ・申込方法：往復はがきで「日時、教室名、住所、氏名、学校名、学年、相談したい内容、電話番号」を記入し、6月24日(日)までにお申し込みください。

**「チョウ・トンボの標本をつくらう」** 捕獲したチョウ・トンボの正しい標本の作り方や保存法を学びます。

- ・日 時：7月7日(土) 9:30~12:00
- ・集合場所：藤原岳自然科学館
- ・持 ち 物：筆記用具・返信はがき・採集用具・保存用品（詳しくは参加者に連絡します）
- ・コ ー ス：藤原岳山麓（予定）
- ・申込方法：往復はがきで「日時、教室名、住所、氏名、学校名、学年、作りたい昆虫名、電話番号」を記入し、6月30日(土)までにお申し込みください。

申し込み・問い合わせ先

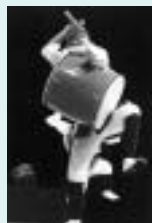
藤原岳自然科学館（〒511-0518 藤原町坂本870-1 T F 46-8488）

**和太鼓・荒馬座公演**

いなべ市和太鼓協会と教育委員会の共催で行う、「歌舞団荒馬座創立40周年記念公演」は、「今の世に芸能を通していのちの絆を取り戻したい」との願いが込められています。

いなべ市で活動する和太鼓の仲間たちも「元気一番太鼓」で出演します。

あらゆる年代の方々にお楽しみいただける内容です。



**日 時** 6月24日(日)  
18:00開演(17:30開場)

**場 所** 中央公民館

**入場料** 2,500円(全席自由、当日券2,800円)

**入場券** 発売中

**取扱所** 中央公民館、北勢市民会館、員弁コミュニティプラザ、藤原文化センター  
いなべ市和太鼓協会(小林 090-3251-5560)  
荒馬座(03-3962-5942)

**共 催** いなべ市和太鼓協会、いなべ市教育委員会

劇団かかし座による  
影絵劇

公演

**「アラジンと魔法のランプ」**

50年以上の歴史をもつ日本有数の影絵劇団。大きな舞台を使っての大迫力のミュージカルファンタジー！『アラジンと魔法のランプ』。

アラジンがランプをちょいとこするだけで現れて、何でも願いをかなえてくれる大魔神。「お呼びでございますか、ご主人様～」どうぞ、お楽しみに。



**日 時** 7月14日(土)  
14:00開演(13:30開場)

**場 所** 北勢市民会館

**入場料** 無料【入場整理券必要】

※入場整理券は6月11日(月) 9:00から配布します。小学4年生以下の入場は、保護者同伴に限ります。

**取扱所** 中央公民館、北勢市民会館、員弁コミュニティプラザ、藤原文化センター、大安図書館

問 教育委員会 生涯学習課 T 78-3521 F 78-3509

# いなべ市図書館通信



市内どこの図書館でも本を借りたり、返したり、予約したりできます

◎新「いなべ市図書館利用者カード」1枚で市内4館の図書館が利用できます。

◎インターネットを使っていなべ市図書館の本が探せます。予約もできます。

【いなべ市ホームページの《図書館の本をさがす》からアクセスしてご利用ください】

## おすすめの本

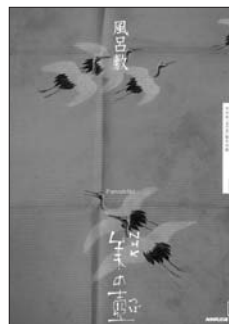
暮らしの中に美を  
選び方・鑑賞法をわかりやすく解説してあります。



### 『和菓子』

NHK「美の壺」制作班編  
日本放送出版協会

甘い「芸術品」。奥ゆかしくも  
雅な和菓子世界の3つの「ツボ」  
をお教えます。



### 『風呂敷』

NHK「美の壺」制作班編  
日本放送出版協会

絵柄に込められた願い、巧みな  
包み技の数々。風呂敷の魅力をご  
紹介。

## 利用案内

開館時間 北勢・員弁・藤原図書館 …9:00～17:00  
大安図書館 ……9:30～17:30  
貸し出し 個人10冊まで ……15日以内  
団体100冊まで ……30日以内

北勢図書館 ☎72-2200 員弁図書館 ☎74-4144  
大安図書館 ☎87-0021 藤原図書館 ☎46-4150

## 図書館カレンダー

○…全館休館日

	日	月	火	水	木	金	土	日	月	火	水	木	金	土
6						1	2	7	1	2	3	4	5	6
水	3	4	5	6	7	8	9	文	8	9	10	11	12	13
無	10	11	12	13	14	15	16	月	15	16	17	18	19	20
月	17	18	19	20	21	22	23		22	23	24	25	26	27
	24	25	26	27	28	29	30		29	30	31			

## 大安中央児童センター



### ① 子ども教室

#### ゲームペアマッチ

日時 6月23日(土) 10:00～12:00終了予定  
場所 大安中央児童センター  
講師 小川時生(腹話術劇団はたいも)  
対象 小学生(2年生以下は保護者同伴でお願いします)  
定員 30人(先着順)  
内容 じゃんけんや手遊び、体を使った運動あそびと楽しい工作をします。  
教材費 100円  
申し込み 6月12日(火)～6月22日(金) 9:00～17:00  
(電話・FAX)

太陽のように光り輝くこどもたち

#### サンデーキッズ

日時 7月8日(日)  
10:00～11:20終了予定  
場所 大安中央児童センター  
指導 中央児童センターボランティアサークル  
対象 5歳児～小学生と保護者  
(2年生以下は保護者同伴でお願いします)  
内容 ボランティアサークルの企画による親子遊びの会です。7月は川遊びをします。  
持ち物 濡れてもいい服装、運動靴

### ② 「地域の子どもは地域で育てましょう」

#### ～大安中央児童センターボランティア募集のお知らせ～

大安中央児童センターでは「児童センターを地域の子育てのコミュニティの場」とし、児童センターで活動していただけるボランティアを募集します。主な活動は、サンデーキッズ(児童センターボランティアの企画による行事)の開催、児童センターのイベントなどのお手伝いです。地域のために何かしてみようと思われる方は、大安中央児童センターへご連絡ください。

☎大安中央児童センター(9:00～17:00/月曜日休館) ☎/☎77-0014

## 夏の交通安全県民運動

期間  
7月11日(水)  
7月20日(金)



7月2日(月)は  
市県民税 全期および第1期の  
納期限です。

お忘れのないようお納めください。



☎ 藤原庁舎 管理課 T 46-6311 F 46-6318

☎ 員弁庁舎 納税課 T 74-5803 F 74-5859

## 水道検針員募集

【募集人員】1人

【対象者】いなべ市内在住の年齢20歳から50歳程度の方で、普通自動車免許取得者

【業務内容】毎偶数月の中月から下旬まで(約10日間)に担当地区の水道メーターを検針し、ハンディ端末に数値を入力後、お知らせ通知を渡す。

【検針地区】大安町地内

【募集期間】6月25日(月)～7月13日(金) 17:00

【必要な書類】履歴書(市販のものに3か月以内に撮影した写真を添付)

【申し込み先】北勢庁舎 水道総務課

☎ 北勢庁舎 水道総務課 T 72-3516 F 72-2260

## 下水道排水設備工事責任技術者講習 および試験のご案内(平成19年度)

講習日時	10月17日(水) 9:30～16:00
試験日時	11月14日(水) 13:00～
講習・試験 申込期間	6月25日(月)～7月6日(金) (当日消印有効)
講習・試験場所	メッセウイング・みえ(津市北河路町19-1)
受講・受験資格	本年11月14日現在、満年齢20歳以上で排水設備工事または排水設備以外の下水道工事あるいは水道工事の設計または施工に関し、受験申込日現在で2年(24か月)以上の実務経験を有する者
問い合わせ先 (申込書備付場所)	県内市町下水道担当課または下記の浄化センター (財)三重県下水道公社 ・雲出川左岸浄化センター 津市雲出鋼管町52-5 (☎059-235-2030) ・北部浄化センター 三重郡川越町大字亀崎新田80-2 (☎059-365-3181) ・南部浄化センター 四日市市楠町北五味塚1085-18 (☎059-397-7411) ・松阪浄化センター 松阪市高須町3922 (☎0598-53-4865) ・宮川浄化センター 伊勢市大湊町1126 (☎0596-36-3841)

☎ 北勢庁舎 下水道課 T 72-3515 F 72-2260

## 数に学べ! 10

— 統計にみるいなべ —

Q. いなべ市の就業率は、  
三重県内(29市町)で  
何位?

就業者数は24,396人(第11位)、就業率は61.6%(三重県平均57.7%)で第3位です。いなべの人は「働き者が多い」ということです。ちなみに、女性の就業率は49.7%で第5位です。2人に1人は、働いているということです。

### 統計調査にご協力を!

統計調査員は、調査に際して知り得たこと  
がらについて他に漏らすことを法律で固く禁  
じられています。みなさんのお宅に調査員が  
伺いましたら、「国、県や市の施策などの決  
定に重要な役割を果たす統計調査」にご理解、  
ご協力をお願いします。

答えは23ページ下段です

☎ 員弁庁舎 広報秘書課  
T 74-5820 F 74-5821



## 講演会

テーマ／俳人前田普羅逍遙 — 謡曲「鼎塚」の背景

- 日時** 7月29日(日) 14:00  
**会場** 夢かなえ荘 (旧鼎公民館 いなべ市藤原町鼎762番地)  
**講演内容** 前田普羅といなべ市とのかかわり  
**講師** 前田普羅研究家 平手ふじえ  
**主催** 藤原町鼎区自治会 鼎史跡保存の会  
**協力** くわしん福祉文化協力基金  
**後援** いなべ市教育委員会

問 鼎史跡保存の会 西脇 T 46-3836

## 第6回 桑名地区子ども健康フォーラム

- 開催日** 6月24日(日) 14:00～  
**場所** 桑名市大山田コミュニティプラザ2階小会議室  
**内容** ①講演会「背が低いのは病気？」 14:00～14:30  
②低身長相談コーナー 14:30～  
**参加費** 無料 (ご希望の方は電話かFAXでご連絡ください)  
**申込締め切り** 6月22日(金) 17:00

申し込み・問い合わせ先  
子ども健康フォーラム事務局 T 0120-446-870  
F 0120-652-215

## スポーツ安全保険のご案内

スポーツ安全保険は、スポーツや文化活動、ボランティア活動中の事故による障害や第三者に与えた障害を補償し、みなさんが安心して活動できることを目的に設けられています。また、万が一活動中に死亡した場合には、見舞金が支給されます。

- ☆**加入対象** .....  
スポーツ活動・文化活動・ボランティア活動・地域活動などを行う5人以上のアマチュアの団体(被保険者は個人)
- ☆**対象となる事故** .....  
団体活動中や、そのための往復途上の事故
- ☆**保険期間** .....  
4月1日から平成20年3月31日までの1年間(4月1日以降の申し込みは加入日の翌日から3月31日まで)

問 (財)三重県体育協会内 (財)スポーツ安全協会 三重県支部  
鈴鹿市御園町1669 (T)059-372-8100

## 精神保健福祉相談

複雑化する社会や人間関係の中で、こころの病で悩む人が増加しています。

身近な所の相談窓口として、精神科医による精神保健福祉相談を実施します。

相談料は無料です。相談を希望する方は、桑名保健福祉事務所地域保健課へ直接お申し込みください。

- 日時** 6月27日(水) 13:30～16:00  
10月24日(水) 13:30～16:00  
**場所** 大安老人福祉センター

問 桑名保健福祉事務所地域保健課  
T 24-3620 F 24-3692

## 普通救命講習会定期開催

- 日時** 第1回：8月2日(木)・  
第2回：翌年3月6日(木)  
13:00～16:30  
**場所** 桑名市消防本部内コミュニティセンター  
**定員** 1回30人程度  
**対象者** 中学生以上  
**申込期限** 第1回：7月26日(木)  
第2回：翌年2月28日(木)

※申し込みは、近くの消防署・分署または直接下記問い合わせ先へ電話してお申し込みください。

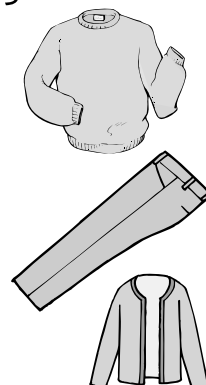


問 桑名市消防署防災指導センター  
T 24-5297

## 海外救援活動 衣類回収にご協力を

～一枚の衣類が、勇気を届けます～

デンソー社員によるボランティアグループが中心となり、「海外救援衣料回収活動」を実施します。寄贈いただいた衣料は、日本救援衣料センターを通じて、アジア・アフリカ等の衣料困窮者・災害支援・難民支援等に贈ります。みなさんのタンスの中に眠っている1枚の衣類が、人々の心の中で生きる勇気になります。どうぞ、温かいご支援とご協力をよろしくお願いします。※詳細は回覧板でご確認ください。



- 日時** 6月23日(土) 9:00～12:00 (雨天決行)  
**場所** ㈱デンソー大安製作所 健保体育館

**お願い** ダンボール1箱につき、海外運送費として1,000円以上のカンパをお願いします。

問 (株)デンソー大安製作所総務 (ボランティア支援窓口)  
磯部・小寺 T 87-1221

# いなべの農業

## 担い手さん

今、農業は転換期を迎えています。集落全体で農地や施設を守りながら、耕作等は営農組織や担い手に集約していく方向に進んでいます。そこで、今回から若手で認定農家として営農に励んでいる方を紹介します。

**伊藤 貴美さん**  
(北勢町麻生田)



### どれくらいの規模を経営していますか？

地元の麻生田を中心にコシヒカリやキヌヒカリなどの米を約30ha、小麦、大麦などの麦類を約20ha作っています。大型トラクター4台、コンバイン6条刈を2台、8条植えの田植機を1台、乾燥等をするライスセンターを備えています。



大型機械で効率よく

### 心掛けていること、工夫していることなどは？

そうですね、やっぱり作物の品質を第一に考えています。いいものをたくさん作って、おいしいお米をみなさんに食べてもらいたいです。あとは、いかに効率よく作業を行なうか、省力化ができるところは極力行い、無駄をなくせるようがんばっています。

### 大変なことは？

作業する時期が集中していますので、農繁期はとても忙しいことです。その時は家族はもちろん、近くの人に手伝ってもらいますが、なかなか人が見つかりません。

### 今後はどのようにしていきますか？

基本的には現状を維持していくつもりですが、少しずつは規模を大きくしていきたいです。また、冬場の土づくりにも力を入れ、有機肥料などを使用して品質のいいものを作りたいです。



家族に手伝ってもらいながら

〔岡〕藤原庁舎 農林商工課 T46-6306 F46-6319

## 編集後記

特集「安心」がキーワードで、妊娠・出産・育児について取り上げました。とかく妊娠期や出産後は家に閉じこもりがちになり、不安を抱えてしまって…なんてことはありませんか？でもご安心ください。市では、相談・教室・訪問など一人ひとりに合ったきめ細かなサービスを提供しています。また、どの教室も小人数なのですぐにママさん同士打ち解け、スタッフにも気軽に声をかける姿がありました。とてもいい雰囲気ですので、気軽に足を運んでみてくださいね。シリーズ2は乳幼児の健やかな発達を願う(仮称)です。ご期待ください。

## いなべいきいきマイタウン

### ▶未来へつなごう！環境カウンセラー 出口省吾さん (北勢町在住 員弁中学校教諭 49歳)

今月号から連載の「持続可能な社会づくりのために」を執筆する出口さんは、「環境カウンセラー」「森林インストラクター」「自然観察指導員」など環境に関する資格を持つ方です。大安中学校では「テクニカルボランティア部」を立ち上げ、現在では「環境学習サークルみえ」代表、「自然観察指導員三重連絡会」副会長を務め、三重県内外で環境保全活動や環境教育を精力的に行っています。「少しでも地球環境問題に関心を持ってもらい、行動につなげてもらえば…」と話す出口さんの連載をみなさんもぜひご覧ください。



情報提供 生活環境課



生活情報「まいめる」  
QRコード

モバイルサイト  
QRコード▶



発行/〒511-0293 いなべ市員弁町笠田新田111番地 T0594-74-5820 F0594-74-5821  
編集/企画部 広報秘書課 <http://www.city.inabe.mie.jp/>  
平成19年6月1日発行 Vol.43