

いなべ市情報誌

[リンク]

Link

「リンク」という名前は、きずな・輪・つながりを意味しています



2009 vol.61



未来を見つめる子どもたち

いなべ市は、すべての子どもが家庭や地域で、夢や希望を持ち、未来の担い手として、個性豊かにたくましく育ってほしいと願っています。

大安中央児童センターにて

写真：左から岡 くるみ 来実ちゃん 聡次朗くん 機之介くん
(大安町の3つ子ちゃん)

2009年 新年の抱負そして夢

牛のようにゆっくり着実に...

新しい年の始まりです。2009年の干支は「己丑」。うしは、十二支の2番目、ぐうていもくはんすうるい偶蹄目反芻類ウシ科の動物です。胃が4つあって反芻することはよく知られています。

日本でも戦前は、農耕や運搬などに盛んに役牛が活躍していましたが、最近ではそうした風景はあまり見かけなくなりました。ウシが家畜として飼われたのは新石器時代あたりが起源といわれていて、日本では縄文時代にウシが飼われていたという説もあります。このように人との付き合いが長いウシは私たちの生活に深く関わっていることがうかがえます。

そこで今回、うし年のみなさんから抱負や夢を語ってもらいました。



1961(昭和36年)生まれ

伊藤 昌彦さん(大安町)

現在、350頭のウシを飼っています。いなべのブランド牛として知名度が上がるよう、また、顔が見える(安心安全)生産を目指して頑張っています。

今年がうし年で自分の干支ということで、自信をもっておいしく食べていただけるウシを育てていければと思います。

親子でうし年!



1997(平成9年)生まれ

伊藤 駿介さん(藤原町)

藤原スポーツ少年団に入っています。みんなでがんばって、いなべ市の大会で優勝したいです。



1961(昭和36年)生まれ

伊藤 博巳さん(藤原町)

息子2人が少年野球で頑張っていますので、今年もいっしょに参加し、親子で喜びや悔しさを味わいたいです。

1985(昭和60年)生まれ

後藤 友梨香さん(北勢町)

私は温泉が大好きなので、いろんな土地の温泉に入っていっぱい疲れを癒したいと思います。あと、やりたい事がたくさんあるので、全部挑戦したいです!!



1985(昭和60年)生まれ

前田 あきなさん(北勢町)

趣味や仕事など挑戦する気持ちを忘れずに、少しずつでもいいので前進していきたいです。そして、友達や周りにいる人たちを大切に楽しく充実した1年にします!

年頭のあいさつ

謹んで新春のお慶びを申し上げます。日ごろは市民のみなさまにご理解、ご支援を賜り深く感謝申し上げます。

さて、世界は今、かつてない経済危機に見舞われています。いなべ市も例外ではなく、景気の後退は税収の急激な落ち込みを招き、いなべ市の財政を圧迫しています。今までと同じようにお金を使っているのは、いなべ市の財政は破綻します。みなさん、少しご不便をお掛けしますが、歳出の削減にご協力いただけませんか。みなさんの協力のもとにこの危機を乗り越えたいと思います。

また、昨年9月には過去に例をみない豪雨に見舞われ、鈴鹿山麓を中心に大きな被害を受けました。これも地球の温暖化が原因ともいわれています。かけがえのない地球を次の世代に引き継げるよう、温暖化防止に一人ひとりが取り組まなくてはなりません。

ところで、今年は丑(牛)年。ひと昔前まで、農家では農耕用の牛が飼われ、玄関のすぐ隣は厩舎となっていました。牛は労働力であるとともに、家族の一員でもありました。当時の生活は質素で地球の温暖化とは無縁の暮らしでした。今更、昔の生活に戻るのは無理ですが、環境に優しい暮らし(エコライフ)を始めませんか、できることから。今年も宜しくお願い申し上げます。



いなべ市長
日沖 靖

親子でうし年!



1925(大正14年)生まれ

清水 節生さん (大安町)

画歴35年、子どものころから絵が好きで現在では絵を描くことが日課になっています。充実した趣味の世界にどっぷり浸りながら、うしのようにゆっくりのんびりそして力強く生きていきたいです。

1949(昭和24年)生まれ

清水 和廣さん (大安町)

絵を描くこと、おやじバンド、野菜づくりが私のライフワークです。いろんな人に絵や音楽を通して“LOVE&PEACE(愛と平和)”を伝えていきたいです。

1997(平成9年)生まれ

佐藤 朱華さん (員弁町)

今年は6年生。いろんなことに挑戦し楽しい小学校生活にしたいです。

また、6年生だけが演奏できる特別楽器(私はキーボード)を練習して素晴らしい鼓笛演奏を運動会で披露したいです。



1925(大正14年)生まれ

正木富美子さん (員弁町)

趣味の講座を開いたり、給食ボランティアをしたり、旅の企画をしたりと毎日忙しくしています。

元気で長生きする秘訣は、人とおしゃべりすることだと思いますので、これからもさまざまな活動をしていきたいです。



『いなべ』を全国にアピール!!

～いなべ音楽動画コンテスト～

「いなべ」の知名度を、特に全国の若者を中心にアップさせるため、インターネット動画配信サイトYouTube上で音楽動画コンテストを実施しました。

このコンテストは、「豊かな自然」「ふれあう市民」「元気な子ども」「愛と平和」の4つのテーマで、いなべ市のイメージにマッチした音楽動画を募集したものです。全国から65作品の応募をいただき、歌詞や動画に「いなべ」の風景や催し、キャラクターなどが登場する多数の力作が寄せられました。

5人の外部審査員による厳正な審査の結果、次の方々が入賞されました。

(敬称略)



1位

迎えてくれる～いなべ市のうた～

なおい 直井 もとよし 基嘉 (東京都)

迎えてくれる ～いなべ市のうた～

忘れかけてた何かが ここには残ってる
子どものころの気持ち思い出してごらん
都会の喧騒に疲れて笑顔忘れていても
そんな君を いなべ市は温かく迎えてくれる
君を迎えてくれる

大切な事は何かを探しにすれば
緑 豊かな自然が教えてくれる
時の速さに流されて希望忘れていても
未来のために いなべ市は一緒に歩いてくれる
君と歩いてくれる

都会の喧騒に疲れて笑顔忘れていても
そんな君を いなべ市は温かく迎えてくれる
君を迎えてくれる
君を迎えてくれる

1位に輝いた直井さんへのインタビュー

Interview

いなべ市の感想は？

作品の制作過程を経ることにより、将来への可能性が期待できる市だと思いました。

動画はどのように収録しましたか？

友人と2人で東京から日帰りで行なべ市へ。(行きは新幹線、帰りは在来線で7時間ほどかかりました)レンタカーで梅林公園や往復の途中で綺麗な場所を見つけ撮影しました。

今回の受賞について

「迎えてくれる～いなべ市のうた～」に素晴らしい評価をいただき、名誉に感じています。ありがとうございました。機会があれば、市民のみなさんに生演奏で聴いていただきたい気持ちです。



東京都在住43歳
作詞担当

2位

やさしい風が吹く街で ～いなべ市イメージソング

小島 勇司 (岐阜県)

3位

ふるさとに謳う

畑中 政子 (いなべ市)

4位

ふるさといなべはエエ町や いなべ市音楽動画コンテスト参加曲

藤井とし子 (いなべ市)

5位

いなべ四町 ふるさと音頭

八嶋 保孝 (いなべ市)

作品は、こちらで
ご覧いただけます。

YouTubeコンテストURL
いなべ市ホームページURL

<http://jp.youtube.com/group/InnerBay>
<http://www.city.inabe.mie.jp/>



問員弁庁舎 広報秘書課 T 74-5802 F 74-5821

みんなで子育てを支える

安心して子どもを産み育てられるいなべ市に...

～ 子育て支援は市の最重要施策 ～

市には、保育園に入るまでのお子さんと保護者の方がいつでも安心して利用できる、常設の支援センターが6か所あります。主な活動として、ブックスタート事業（6か月児に絵本のプレゼントと読み聞かせ）・満1歳おめでとう訪問・出前ひろば・子育て講座・子育て相談などを行っています。人と人との支え合いが大切にされる豊かなまちづくりを目指して、子育て支援サービスの充実をしてきました。そこで今月号では、「出前ひろば」を紹介します。

地域の人と人をつなぎ、 子育て仲間の輪を広げる「出前ひろば」へ参加を!

「ベビーカーを押して公園に行ってみたけれど誰にも声をかける事ができなくて...」「近所に友達がいないので家に閉じこもりがち...」「子どもと2人きりでずーっと過ごしていました...」という1歳訪問での保護者の声をきっかけに、平成15年度から地域の集会所・公民館をお借りして出前ひろばを開催し、「出会い」と「遊びの場」を提供しています。

地域の人と人をつなぎ、
子育て仲間の輪を広げる
『出前ひろば』は大切な
支援活動になっています。

員弁 楚原公民館



近所にこんなにお友達がいる
なんてびっくり!!

大安 山条公会場



子育て応援団のおじいちゃんやおばあちゃんと過ごすゆったりした時間は宝物!

北勢 川原多目的集会所



たくさんのおもちゃに触れて遊べて楽しかったね!

藤原 山口公会堂



「この公会堂にはじめて入ったわ!」
というお母さんの声も...

出前テントひろば



どこの地域へも出かけて
行きます。お家の近くで遊び
や出会いの場を提供します。

出前ひろばでは、子どもたちが地域の中でみんなに見守られ育つことができるようにと、「子育て応援団」のボランティア・民生委員の方々にもご協力をいただき、子どもとの関わり方や子育ての相談、保護者の仲間づくり等を援助しています。もちろん、おじいちゃん、おばあちゃんたちにも参加していただいています。

今月号から5回シリーズで子育て支援センターの取り組みを紹介します。次回は「子育て応援団」です。ぜひ、ご覧ください。

問すこやかランド(北勢) T 72-8488 / 問なかよしひろば(員弁) T 74-5829 / 問つくしんぼ(藤原) T 46-8733
問遊・友・YOUチャイルド(大安) T 77-2657 / 問はっぴい・はあと(大安) T 78-0246

毎日の生活の中で介護予防に 取り組みましょう!

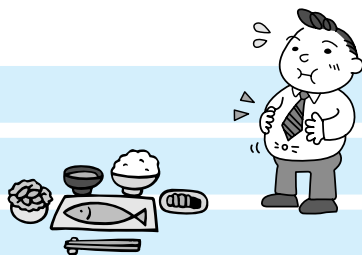
4月から市内の集会所や公民館等で介護予防教室(29か所・573人参加【10月末現在】)を開催し、『いつまでも住み慣れた地域で自分らしくイキイキと暮らしていくための生活のヒント』についてお伝えしてきました。

教室に参加されたみなさんに「今後特に気をつけていきたいことは?」とたずねたところ、次の3点を挙げる方が多く参考までに紹介します。

食べ過ぎに注意する

よく噛む

三食規則正しく食べる



3点とも食事に関することでした。食事は生活に非常に密接したものです。『今日は何を食べようかな?』と献立を立てるのに頭を使い認知症予防になります。冷蔵庫の中を見て、献立に足りない食材があれば買いに行かなくてはなりません。そうすると閉じこもり予防、足の筋力の低下の予防になります。お出かけ先で誰かに会ったら色々話をします。そこでまた頭を使います。このように普段何気なくしていることが介護予防につながります。

誰もが介護が必要な状態になる可能性があります。しかし、本人の自覚と努力で発症や進行を遅らせることができます。そこで高齢者12か条を紹介します。80歳以上の元気な1,000人の方に普段どんなことに気をつけているかお話を聞き、取りまとめたものです。みなさんの生活にもぜひ、取り入れてみてください。



健康高齢者12か条

- 1 食事は1日3回規則正しく食べる
- 2 よく噛んで食べる
- 3 野菜、果物など食物繊維をよくとる
- 4 お茶をよく飲む
- 5 タバコは吸わない
- 6 かかりつけ医を持っている
- 7 自立心が強い
- 8 気分転換のための活動をしている
- 9 新聞をよく読む
- 10 テレビをよく見る
- 11 外出することが多い
- 12 就寝・起床時刻を規則的にする



問 員弁町・大安町...南地域包括支援センター(大安庁舎内) T 78-3520 F 78-1114
問 北勢町・藤原町...北地域包括支援センター(社協北勢支所内) T 82-1616 F 72-3147

めざましいなべ通!!

いなべ検定入門 28

~自然と歴史紹介~

くげん ひかげ いし 刻限日影石

員弁町笠田新田にある笠田大溜は、伊勢風土記には伊勢国の三大池の一つで野摩池という名であったと書かれています。寛永13年(1636年)、当時の桑名藩主であった松平定綱は、大泉新田と笠田新田両地区の開発のため、灌漑用にこの大溜を改造し、100ヘクタールもの水田を潤したとあります。

しかし、水田の増加によって用水不足のため水争いが度々起こり、死者が出るまでの争いとなりました。そこで、弘化4年(1847年)、当時大泉新田の里長をしていた懸野松右衛門の考案で、夕陽の当たる水路の分岐点に「刻限日影石」を建て、石に分水時刻を刻入し、大泉新田は日の出から7時半時まで、笠田新田は7時半時から日の出までとすることに合意し、和解が成立、仲裁役には羽津村庄屋藤谷傳之助が入り藩庁の裁可を得て建てたということです。これによって長い間続いた争いがなくなったということです。

昭和42年(1967年)2月10日 三重県指定有形民俗文化財に指定
情報提供者:いなべ市の語り部 渡部 勇

問 員弁庁舎 広報秘書課 T 74-5820 F 74-5821



正しく知ることが最大の防御策

新型インフルエンザは、通常のインフルエンザ同様に感染した人の咳、くしゃみ、つばなどの飛沫とともに放出されたウイルスを吸い込むことによって感染します。対応策として、次の6つのことを守ってください。

- ①外出後の手洗い
- ②マスクの着用
- ③流行地への渡航を中止する
- ④人混みや繁華街への外出を控える（不要不急の外出の自粛）
- ⑤十分に休養をとり体力や抵抗力を高め日ごろからバランスよく栄養をとる
- ⑥容易に人から人に感染するため、他人にうつさない



インフルエンザに感染して症状のある人は、病気の悪化や周囲への感染を防ぐために必ず次のことを守ってください。

- ①自宅で休養すること
- ②他人に接しなければならぬ場合は、咳やくしゃみをする際にはティッシュで口元を覆うか、マスクを着用する（咳エチケット）

現状では新型インフルエンザは出現していませんが、出現した場合も通常のインフルエンザと同様にこのような感染予防対策に努めることが重要です。

また、新型インフルエンザが流行して、外出を避けるべき事態となり、物資の流通が停滞することを想定して、普段から食料品や日用品を備蓄しておくことが望ましいと考えられます。

新型インフルエンザの患者と密に接する機会があり、感染している可能性がある方々に対しては、発症前に抗インフルエンザ薬を内服することで、発症の危険性を抑える予防方法（予防投薬）を実施することも検討されています。

もし発生したら どうすればいいの？

新型インフルエンザが発生した場合は、感染の機会を減らすために、手洗いを励行する、不要不急の外出や集会を避けるなど、左記で述べたような予防策を実施することが重要となります。また、発熱・咳・全身痛などインフルエンザと思われる症状がある場合、事前連絡なく近くの医療機関を受診すると、万が一新型インフルエンザであった場合、待合室等で他の患者さんに感染させてしまう「二次感染」のおそれがあります。まず、保健所等に設置される予定の発熱相談センターに連絡し、都道府県等が指定する医療機関など（発熱外来）を受診してください。国、保健所、市から情報が提供されますので、随時チェックするようにしてください。

問 大安庁舎 健康推進課

T 78-3517 F 78-1114

健康推進課情報 PART54 JANUARY SCHEDULE

1月の予定

1月1日～1月31日

妊婦教室

- 日 時 1月21日(水) 9:50～10:00(受付)
 - 場 所 大安老人福祉センター
 - 持ち物 母子健康手帳
 - 内 容 妊娠・出産・育児を楽しむために
(母子保健事業の紹介)
(仲間づくり・育児)
- 1週間前までにご予約ください。



育児相談

- 日・場所 1月 6日(火) 北勢福祉センター
13日(火) 藤原文化センター
20日(火) 員弁健康センター
27日(火) 大安老人福祉センター
- 受付時間 9:30～11:00
- 持ち物 母子健康手帳
どなたでも参加できます。身体計測のみでも可。
仲間づくりの場としてもお気軽にお越しください。



問 大安庁舎 健康推進課 T 78-3517 F 78-1114

1歳6か月児健康診査

- 日 時 1月15日(木) 13:15～14:15(受付)
- 場 所 藤原文化センター
- 対象者 平成19年6月13日～7月5日生・前回欠席者
- 日 時 1月22日(木) 13:15～14:15(受付)
- 場 所 北勢福祉センター
- 対象者 平成19年7月6日～7月24日生・前回欠席者
- 持ち物 母子健康手帳・健康診査票
対象者には個別に通知します。

2歳児歯科教室

- 日 時 1月15日(木) 9:15～9:30(受付)
- 場 所 大安老人福祉センター
- 持ち物 レジャーシート(1人用)、コップ、
手鏡、母子健康手帳、普段使っている
歯ブラシ、うがい用に小さいバケツ等
- 対象者 平成18年12月・平成19年1月生
染め出しをしますので、汚れてもいい服装でお越しください。
対象者には個別に通知します。



3歳児健康診査

- 日 時 1月29日(木) 13:15～14:15(受付)
 - 場 所 藤原文化センター
 - 対象者 平成17年6月1日～6月20日生・前回欠席者
 - 持ち物 母子健康手帳・健康診査票・尿
- 対象者には個別に通知します。

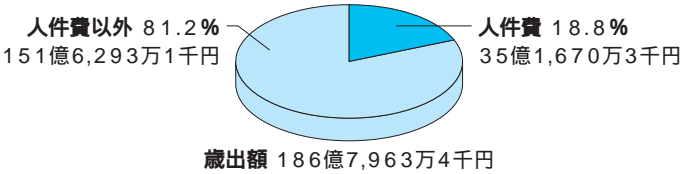


いなべ市職員の 給与と人事

市民のみなさんに市職員の任免や給与、勤務条件などをお知らせすることにより、人事行政の透明性を高め、より適正な運営に努めます。詳しい人事行政の運営等の状況は市ホームページをご覧ください。

①人件費の状況(平成19年度普通会計決算)

平成19年度の普通会計歳出決算の全体に占める人件費の割合は18.8%です。



②職員の平均給与月額状況 (平成20年4月1日現在)

区分	平均年齢	平均給料月額 ¹	平均給与月額 ²
一般行政職	43.4歳	350,459円	411,750円
教育職	51.4歳	354,682円	373,187円
技能労務職	51.5歳	237,895円	250,732円

- 各職種職員の基本給の平均(平成20年4月1日現在)
- 給料月額と毎月支払われる扶養・地域・住居・時間外勤務手当などのすべての諸手当の額を合計したものです。(地方公務員給与実態調査で明らかにされています)

③職員の初任給の状況 (平成20年4月1日現在)

区分	学歴	初任給
一般行政職	大学卒	178,800円
	高校卒	149,800円
技能労務職	高校卒	133,100円

④職員の手当ての状況 (平成20年4月1日現在)

期末手当・勤勉手当

区分	6月期	12月期
期末手当	1.4月分	1.6月分
勤勉手当	0.75月分	0.75月分

退職手当

区分	自己都合	勸奨・定年
勤続20年	23.50月分	30.55月分
勤続25年	33.50月分	41.34月分
勤続35年	47.50月分	59.28月分
最高限度額	59.28月分	59.28月分

期末手当、勤勉手当、退職手当の支給割合：国・三重県同様

その他手当

扶養・地域・住居・通勤・時間外勤務・管理職・管理職員特別勤務・宿日直・単身赴任・特殊勤務手当

⑤特別職の報酬等の状況 (平成20年4月1日現在)

区分	給料月額等
給料	市長 950,000円
	副市長 750,000円
	収入役 680,000円
報酬	議長 495,000円
	副議長 420,000円
	議員 390,000円
期末手当	市長 6月期 2.125月分
	副市長 12月期 2.325月分
	収入役 6月期 1.60月分
	議長 12月期 1.75月分
	副議長
	議員

期末手当：給料月額等の15%の加算措置があります。

⑥職員数の状況

職員数の削減

定員適正化計画に基づき職員数を削減し、適正な職員定数の管理に努めます。

平成19年	平成20年	平成22年
445人	435人	428人

各年4月1日現在

部門別職員数

(各年4月1日現在)

区分	職員数	平成19年	平成20年	対前年増減数
一般行政部門	議会	6	5	1
	総務	99	103	4
	税務	20	20	0
	民生	123	120	3
	衛生	28	26	2
	農林水産	23	20	3
	商工	4	4	0
	土木	27	27	0
	計	330	325	5
特別行政部門	教育部門	75	70	5
	計	75	70	5
公営企業等会計部門	水道	16	16	0
	下水道	8	7	1
	その他	16	17	1
	小計	40	40	0
合計		445	435	10

総務省の地方公共団体定員管理調査に基づいています。

⑦職員の採用および退職の状況

平成20年4月1日採用職員 平成19年度退職職員

区分	人数	区分	人数
一般職	3	定年退職	10
技能労務職	1	定年前早期退職	3
合計	4	普通退職	1
		合計	14

他団体から派遣を受けた職員の着任や帰任は含みません。

⑧職員の分限・懲戒処分状況

分限処分 平成19年度 該当職員 4人(休職処分)

分限処分は、公務能率を維持することを目的として、心身の故障や職に必要な適格性を欠くなど一定の事由がある場合に、職員の意に反する不利益な身分上の変動をもたらす処分です。その種類として、免職、降任、休職があります。

懲戒処分 平成19年度 該当職員 0人

懲戒処分は、職員が法令や職務上の義務等に違反した場合に道義的責任を問うことで、公務での規律と秩序を維持することを目的とする処分です。その種類として、免職、停職、減給、戒告があります。

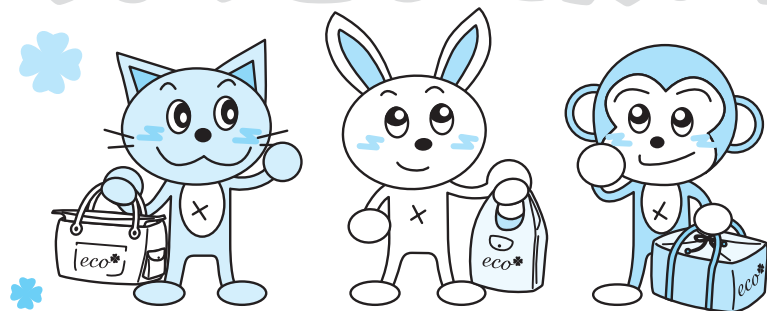
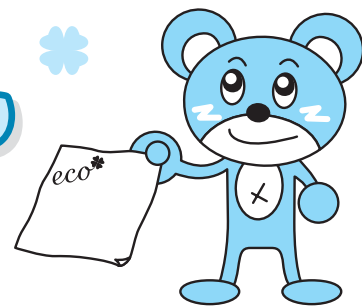
ホームページ「人事行政の運営等の状況の公表について」
http://www.city.inabe.mie.jp/pages/1222_0.html

問員弁庁舎 職員課 T 74-5825 F 74-5851

買い物をするとき、マイバッグがあると不要になるものがあります。そう、レジ袋です。「たかがレジ袋1枚いらないと断ったところで、環境に影響なんかないよ」と思う人もいるかもしれませんが、でも、一人でも多くマイバッグを持って買い物をすれば、レジ袋が減り、二酸化炭素(CO₂)の排出量も減り、地球温暖化の防止につながるのです。

毎日の買い物にはもちろん、コンビニなどにちょっと寄ったときでもマイバッグを忘れずに！
一人ひとりの心がけが私たちの地球を守るのです。

ちょっとした買い物にも



マイバッグ

キントシールが廃止になります ~ レジ袋無料配布中止実施店舗 ~

10月から始まった「レジ袋無料配布中止」。マイバッグ持参率(レジ袋辞退率)が、最初の1週間の集計で平均85%以上になり、目標値をある程度達成したため、下表のレジ袋無料配布中止実施店舗でキントシールを廃止することが決定しました。



いなべ市

桑名市

東員町

12月31日で廃止

ジャスコ 大安店
ファーマーズマーケット
いなべっこ

アピタ 桑名店
スーパーサンシ 桑名店
桑名サティ

Aコープ 長島店
ユーストア 多度店
星川店
赤尾店

カネスエ 東員店
ユーストア 東員店

廃止済み

ホクセイスーパー 本店
駅前店
マックスバリュ 北勢店

F1マート
桑名陽だまり店
生鮮百円館 桑名店

一号館 江場店
大山田店
長島店
日進店

ホクセイスーパー
東員店
ラッキーマート
東員店

桑員マイバッグ運動大抽選会 ~ 平成21年2月22日(日)抽選会予定 ~

抽選会の詳細は、「リンク平成21年2月号」でお知らせします。

なお、毎年多くの応募がある抽選会ですが、今年度で最後となります。これは、レジ袋の無料配布中止実施店舗でキントシールの提供を廃止することで、抽選会を実施するほどの量が確保できなくなるためです。

通常の再生トイレットペーパーとの交換は、各庁舎総合窓口課でできます。

子ども会の廃品回収にもご協力を!



現在、市内には、各庁舎に設置してある「かみっこ広場」をはじめ、いくつかの民間古紙回収施設があります。

多くの方から、「近くて便利になった」との反響がありますが、その一方で、一生懸命がんばっている地域の子ども会などによる廃品回収の量が減っている現状も聞きます。

がんばっている子どもたちのために、廃品回収への協力をお願いします。



問 北勢庁舎 生活環境課 T 72-3946 F 72-3748

年 末 年 始

ごみ

問 北勢庁舎 生活環境課 T 72-3946 F 72-3748

混雑が予想されますので、必ずご自宅で分別してから搬入してください。

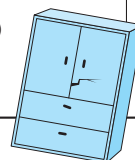
■ごみ処理施設 土・日曜日のごみの受け入れは、していません。

施設名	地区	平成20年末受入日	平成21年開始日
桑名広域清掃事業組合	員 弁	12月29日(月) 9:00~16:00 12月30日(火) 9:00~16:00	1月5日(月)
あじさいクリーンセンター	北勢・大安・藤原	12月29日(月) 8:30~16:30 12月30日(火) 8:30~12:00	



■リサイクルセンター・粗大ごみ場

施設名	地区	平成20年最終日	平成21年開始日
員弁リサイクルセンター	員 弁	12月29日(月)	1月4日(日)
北勢粗大ごみ場	北 勢		
大安粗大ごみ場	大 安		
藤原粗大ごみ場	藤 原		



公共施設

(青色の矢印の期間が休みとなります)

施設名	平成20年 12/27 (土)	12/28 (日)	12/29 (月)	12/30 (火)	12/31 (水)	平成21年 1/1 (木)	1/2 (金)	1/3 (土)	1/4 (日)	1/5 (月)	1/6 (火)
市 役 所	→	→	→	→	→	→	→	→	→		
文化施設 (中央公民館、北勢市民会館、員弁コミュニティプラザ、藤原文化センター)		→	→	→	→	→	→	→	→	→	→
図書館 (北勢、員弁、藤原)		→	→	→	→	→	→	→	→	→	→
図書館 (大安)		→	→	→	→	→	→	→	→	→	→
藤原岳自然科学館	→	→	→	→	→	→	→	→	→	→	→
郷土資料館	→	→	→	→	→	→	→	→	→	→	→
大安中央児童センター		→	→	→	→	→	→	→	→	→	→
全 体 育 施 設			→	→	→	→	→	→	→	→	→
い な べ 公 園			→		→	→	→	→		→	

コミュニティバス

問 員弁庁舎 まちづくり課 T 74-5812 F 74-5800

ルート	休業期間	備 考
員 弁 ル ー ト	1月1日~3日	土・日・祝日運休
北 勢 ル ー ト		日・祝日運休
藤 原 ル ー ト		



のお休み

休日診療

■いなべ医師会

在宅当番制をとって、みなさんの休日診療に対応しています。

日・祝祭日に受診希望でかかりつけ医が不在の場合は、在宅当番医にご相談ください。

《診療時間》9:00～16:00

都合で当番医が変更となる場合がありますので、受診希望の際は、担当医療機関に必ず電話確認を行ってくださいようお願いします。

月 日	担当医	住 所	電 話
12月29日(月)	桑 原 医 院	北勢町中山9-1	72-3163
12月30日(火)	林 医 院	北勢町阿下喜1054	72-2288
12月31日(水)	みなみ整形外科	大安町石樽下225-2	88-0688
1月 2日(金)	川 崎 医 院	大安町石樽東1076	78-0037
1月 3日(土)	藤 井 内 科	藤原町川合954-1	46-8833
1月 4日(日)	田 中 外 科 胃 腸 科	員弁町東一色843-1	74-4661

《在宅当番医を確認したい場合》

音声ファックスサービス(☎82-1114)をご利用いただくか、医師会ホームページ(<http://www.inabe-med.or.jp>)をご覧ください。

■応急診療所

診療科目 内科・小児科

診療場所 桑名市応急診療所(☎21-9916)桑名市鍛冶町9

診療時間 休日 9:30～正午・13:00～16:00 平日 20:00～22:00

■桑名地域救急医療情報センター

診療可能な病院を24時間体制で案内しています。

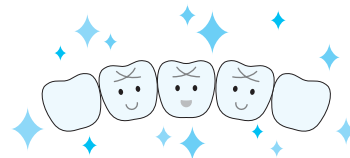
桑名地域救急医療情報センター(☎23-1199)



■三重県救急医療情報システム(市外の三重県内)

現在診療可能な医療機関をインターネットでご覧いただけます。

(ホームページ：<http://www.pref.mie.jp/IRYOS/kurashi/okyu.htm>)



■歯科医

《診療時間》9:00～正午

月 日	担当医	住所	電話
12月30日(火)	おぎた歯科クリニック	北勢町阿下喜3519-1	82-1700
	かとう歯科	桑名市大字北別所945-3	23-2284
12月31日(水)	香川歯科医院	員弁郡東員町笹尾東3-2-9	76-6609
	中山歯科医院	桑名市江場松原1620	22-6161
1月2日(金)	二之宮歯科医院	北勢町東村西大路280-5	72-8001
	きたか歯科	桑名市有楽町1-25紺忠ビル3階	23-3154
1月3日(土)	ファミリー歯科クリニック	桑名市星川841-1	32-0001
	なばな歯科医院	桑名市長島町福豊833-4	45-8787

今年度も多くの方々のご応募をいただき、ポスター442点、標語中学生の部1,089点・一般の部183点の応募点数となりました。選考の結果、次の方が入賞されましたので発表します。(敬称略)

ポスター入賞者

最優秀賞



渡部 のぞみ

野々 絢巳

橋本 康平

優秀賞

富永 真衣 印出 聖奈

立道 亜美

木村 美月

渡部ひかる

宮崎 紗奈

和藤 光世

入選

伊藤 峻秀 成田 理沙

伊藤 まの

山本 那央

田中 美帆

梅山 夕里

藏満 優

水谷 康紀 石川 雄陽

伊藤 まの

野呂 早希

小西 由真

山田 結菜

海住 菜月

弓矢 百花 田淵ゆみ子

小川 雄輝

松岡なつみ

門野 裕司

日下部 叶

田中亜佑美

岸田 幸奈 下野 稜太

荒木 柚葉

近藤 亜美

近藤 茉琳

柴田 真菜

林 杏香

渡部 圭祐 奥岡 果奈

内田 彩絵

近藤 亜美

近藤 茉琳

柴田 真菜

林 杏香

古川 碧 太田 悠莉

駿河 未伽

近藤 亜美

近藤 茉琳

柴田 真菜

林 杏香

標語入賞者

中学生の部

最優秀賞

「無口でも ちゃんとあるよ 思いやり」 田中 佑樹

優秀賞

「いつもの愛拶 みんなの元気が 地域の絵顔」 森 文香

「ありがとう 心にしみる 愛言葉」 石橋 佳奈

入選

川添 直子 岡本 光旦 岡本あすか 片山 京香 人見 杏奈 石川 史弥 柴山 美香

一般の部

最優秀賞

「老いも若きも 守り守られ 助け愛」 武林 慶樹

優秀賞

「家族 友人 ご近所さん 身近な人から思いやり」 梅山 利光

「ありがとう 目配り気配り ささえ愛」 竹嶋 三郎

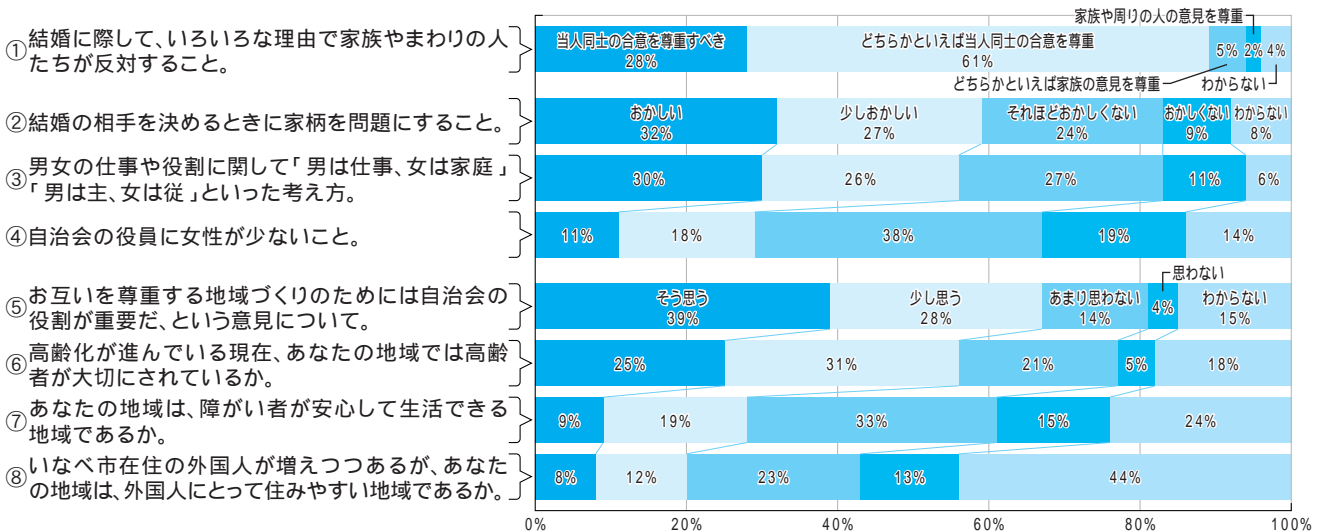
入選

清水 悟 沼部 裕次 林 信男 若松 治輝 追川 松代 伊藤 彰紘 新野 敦

豊がなくらしとお互いを尊重するまちづくりに関する調査報告⑦

3 社会や地域問題に対する住民の意識

問 あなたの地域で、お互いを尊重しながらまちづくりを進める上で、次のようなことはどう思いますか。



①「結婚観」では「当人同士」の比率が高く、②「結婚の際の家柄へのこだわり」や③「男女の役割意識」でも「おかしい」という否定的意見の比率が高くなっており、民主主義的な考え方が進んでいることが伺えます。しかしながら、④「自治会の役員に女性が少ない」ことについては「おかしくない」とする意見が多く、③「男女の役割意識」とは相反する結果になっています。

地域問題については、⑥「高齢者」と⑦「障がい者」の評価が対照的になっています。地域で高齢者は大切にされていると思う人は多いのですが、障がい者が安心して生活できる地域であると思う人は少ないようです。

問 大安庁舎 人権啓発課
T 78-3508 F 78-1114

「火のしまつ君がしなくて誰がする」 防火ポスター表彰

市内小、中学校からたくさんの防火ポスターへの応募があり、その表彰式が10月29日に行われました。入賞されたみなさん、おめでとうございます。

特別賞を受賞された方のポスターは平成21年防火啓発用の防火カレンダーに掲載されます。

【敬称略】



特別賞 中学生の部

市長賞	大安中学校	畠 一穂	議長賞	員弁中学校	門野 真司
商工会長賞	大安中学校	伊藤 麻衣	防火協会賞	藤原中学校	長屋 裕真
教育長賞	員弁中学校	神谷沙亜乃	消防長賞	北勢中学校	勇宮 加苗
消防団長賞	大安中学校	田古 陽美			

優秀賞

員弁中学校	太田有里加	大安中学校	田中 美帆	藤原中学校	清水 駿
藤原中学校	伊藤 菜美	北勢中学校	河瀬 真穂		

特別賞 小学生の部

市長賞	中里小学校	伊藤 瑞樹	議長賞	白瀬小学校	藤田 紗希
商工会長賞	員弁西小学校	佐藤 優輝	防火協会賞	東藤原小学校	片山 友香
教育長賞	山郷小学校	大西 希	消防長賞	山郷小学校	梅山 瑞加
消防団長賞	白瀬小学校	長野 望			

優秀賞

阿下喜小学校	エレヤバル	ヤスミネ	石樽小学校	柳 舞夏	
笠間小学校	中山 絹也	立田小学校	菊池みなみ	十社小学校	川瀬 祐汰
員弁西小学校	太田 剛史	員弁東小学校	高丘 昌宏	西藤原小学校	小川 美邦
丹生川小学校	葛巻 彩	治田小学校	喜田恵利花	東藤原小学校	八木 悠哉
東藤原小学校	黒田 哲平	三里小学校	小林 美穂		

市長賞

大安中学校 畠 一穂さん



家の瓦と木の部分を書くのに苦労しました。制作日数は3日かかりました。市長賞をもらって頑張ったかいがありました。

市長賞

中里小学校 伊藤瑞樹さん



特に工夫はしなかったけど、インパクトがある火を書きました。市長賞に選ばれてよかったです。

問 員弁庁舎 総務課 T 74-5805 F 74-5800



県大会の結果は次のとおりです。

1回戦 近大高専 3 - 0

準決勝 日生第二 8 - 1
(8回コールド)

いなべ総合学園 初優勝!

第28回 三重県高校野球1年生大会

11月23日伊勢工業高校で、第28回三重県高校野球1年生大会の決勝戦が行われ、いなべ総合学園が7対1で皇學館を下し、優勝に輝きました。いなべ総合学園の県大会での優勝は初めて。これからも甲子園出場を目指しがんばってください。



問 員弁庁舎 広報秘書課 T 74-5820 F 74-5821

電子証明書を使って確定申告

電子証明書は、お持ちですか？

国税庁ホームページの「確定申告書等作成コーナー」を利用して、直接電子申告ができるようになりました。

個人の方が電子申告をする場合は、「公的個人認証サービスに基づく電子証明書」を利用することになります。電子証明書を利用して確定申告期限内に電子申告した場合、所得税額から5,000円（その年分の所得税額を限度）を控除（平成19年分が平成20年分のいずれか1回）できるようになります。なお、確定申告時期が近づき、多数の方から申請があると発行までに時間がかかる場合がありますので、**住民基本台帳カード（住基カード）と電子証明書の取得はお早め**にお願いします。



電子証明書とは？

オンライン手続きで本人確認をするため、住基カード内に保存される情報です。電子証明書をを用いることにより他人による「なりすまし」や「データの改ざん」を防ぎ、オンライン手続きを安全に行うことができます。地方公共団体による「公的個人認証サービス」で発行され、その情報は住基カード内に保存されます。この住基カードとICカードリーダーを使うことでe-Taxでの申告が可能になります。

詳しい情報は、次のホームページをご覧ください。

住基カード <http://juki-card.com/>

電子証明書（公的個人認証サービス） <http://www.jpki.go.jp/>

ICカードリーダー <http://www.jpki-rw.jp/>

e-Tax（国税電子申告・納税システム） <http://www.e-tax.nta.go.jp/>

住基カード、電子証明書の取得方法

STEP1 住基カードを取得しましょう！

窓口で申請書等を提出して住基カードを取得します。カードは、「顔写真付き」と「顔写真なし」の2種類から選ぶことができます。通常は発行に1週間程要します。（住基カード取得には身分証明書と500円が必要になります。また、顔写真付きのカード取得には顔写真が必要になります。）

STEP2 電子証明書を取得しましょう！

窓口で申請書と住基カードを提出して電子証明書を取得します。（電子証明書取得には身分証明書と500円が必要になります。）

問北勢庁舎 市民課 T 72-3513 F 72-3334 / 問桑名税務署 T 22-5121

\\ 1月9日までに提出を! //

農業委員会委員選挙人名簿登載申請書

地域の農業者を代表する「農業委員」は、毎年作成される「農業委員会委員選挙人名簿」に記載されている農家の方々による選挙で選ばれます。

農家の方々から自治会長さんをとおして農業委員会委員選挙人名簿登載申請書を各庁舎総合窓口へ提出していただき、農業委員会で審査します。

申請書の配布は12月中旬を予定していますが、市外で農地を所有し農業経営を行っている方や、平成20年になってから相続などで新たに農地を所有された方などには、登載申請書が配布されない場合があります。登載申請書がお手元に届かない場合は、農業委員会事務局へお申し出ください。資格がある方でも、選挙人名簿に記載されていない場合は投票することができませんので、申請忘れないようお願いします。



名簿に記載される方の資格 市内に住所がある方で、年齢が満20歳以上（平成元年4月1日以前生まれ）の方のうち、次の①または②のいずれかを満たす方。

①...10アール（1,000m²）以上の農地を耕作する農業経営者

②...①の同居の親族または、その配偶者で年間60日以上農業に従事されている方

提出締切日 平成21年1月9日（金）

問藤原庁舎 農業委員会事務局 T 46-6312 F 46-6319 / 問員弁庁舎 選挙管理委員会事務局 T 74-5801 F 74-5800

北勢線検定

北勢線のこと、みなさんはどれくらい知っていますか？毎日利用している方でも知らないことがたくさんあると思います。そこで今回は北勢線のことを検定方式で紹介します。



「近畿日本鉄道」モ224
1967.8.24 阿下喜 坂内定比古氏 撮影

- 問1 総延長は？
- 問2 何年前から運行している？
- 問3 線路幅は？
- 問4 最高時速は？
- 問5 1日何人利用している？
- 問6 いなべ市と桑名間を1日何往復している？

環境にやさしい乗り物

北勢線は、地球環境にとってもやさしい乗り物で、他の交通機関と比較しても二酸化炭素の放出量がすごく少ない乗り物なのです！

1km(1人)運ぶ時の
二酸化炭素の放出量
自家用自動車...173g、鉄道...19g

パーク&ライド整備を積極的に行っています！

北勢線は、各市町の協力を得ながら駅にパーク&ライド（無料駐車場）計418台分を整備してきました。車を駅に駐車し、電車で目的地まで。大変好評です。

いなべ市 大泉駅140台 楚原駅26台 麻生田駅19台 阿下喜駅21台



東員町 東員駅81台 穴太駅62台
桑名市 星川駅32台 在良駅7台 蓮花寺駅30台

- 答1 いなべ市、東員町、桑名市を20.4kmで結んでいます。
- 答2 94年前から運行。明治45年北勢軽便鉄道(株)設立、大正3年4月には西桑名・楚原間が開通し、昭和6年7月には桑名と阿下喜の全線が開通。(同時に電化され北勢鉄道(株)に改称)
- 答3 線路幅は762mm。とてもスマートな電車で全国的にも珍しい電車です。ちなみに近鉄線は1,435mm、JR関西線は1,067mm。
- 答4 最高時速は45km/h。ちなみに平均時速約20km/h。
- 答5 1日に約6,000人が利用。
- 答6 約45往復。

みなさん、何問正解できましたか？少しは北勢線を身近に感じていただけたでしょうか。



北勢線の今後の目標

北勢線は、昭和50年をピークに利用者が減っていました。しかし近年は、三岐鉄道、各市町、沿線住民の方々の取り組みにより、利用者が増えてきました。今後もみなさんに愛される鉄道目指して、各種事業に取り組んでいきたいと考えています。

☎三岐鉄道(株) ☎059-364-2158 / ☎北勢線対策推進協議会 ☎84-2332

輝く女性サロン参加者募集

職場で地域で家庭で、ひとり何役もの役目を果たしながら懸命に働き、多忙な毎日過ごす女性。本年度は『いのちの絆(=いのちのつながり)』をテーマにした内容です。講座受講を機会に参加者がこころをストレスから解放し、癒し、そして元気になっていただくことを目的に次の3つの講座を開催します。

第1回 ココロほぐす編み物

- ゆび編みを楽しみ、自分らしく輝いて -

日時 平成21年1月31日(土)

14:00~16:00

会場 員弁コミュニティプラザ

講師 広瀬光治さん

(日本編物文化協会副会長、ニットデザイナー)



第2回 心に届く音楽の力

日時 平成21年2月7日(土)

14:00~15:30

会場 員弁コミュニティプラザ

講師 濱島秀行さん

(音楽療法士、ヴァイオリニスト)



第3回 一笑一若!こころ元気に生きる智慧

日時 平成21年2月14日(土)

14:00~16:00

会場 員弁コミュニティプラザ

講師 鎌田 敏さん

(こころ元気研究所所長)



共通事項

対象 18歳以上の女性

定員 第1回 100人

第2・3回 150人

参加費 第1回 1,300円(受講料300円と教材費1,000円)

第2・3回 各300円(受講料)

申込 ①所定の申込用紙を、生涯学習課窓口または市内文化施設に提出。

②生涯学習課宛へ郵送・FAX・市ホームページ(入力フォーム)で提出。

電話での申し込みは受け付けません。

申込期間:12月4日(木)~平成21年1月6日(火)必着。

定員を超えた場合は、抽選とし、抽選結果は本人宛はがきで通知。応募者が定員に満たず抽選を実施しない場合も、本人宛はがきで通知。

その他 受講者全員に受講券を配布。

託児と手話通訳希望の方は事前の申し込みが必要です。

ケータイで見られます



生き活きゼミナール・後期講座④

追加募集のお知らせ
(若干名)

第4回 介護の時代、その課題と希望

~ケアほど面白い仕事はない~

日時 平成21年1月30日(金) 19:00~21:00

会場 員弁コミュニティプラザ

講師 三好春樹さん

(生活とりハビリ研究所代表)

対象 どなたでも



定員 200人

受講料 300円(18才以下は無料)

申込 ①所定の申込用紙を、生涯学習課窓口または市内文化施設に提出。

②生涯学習課宛へ郵送・FAX・市ホームページ(入力フォーム)で提出。

電話での申し込みは受け付けません。

ケータイで見られます



問 教育委員会 生涯学習課 T78-3521 F78-3509

熱い
声援を!

第12回

MAG-CUP 少年サッカー交流大会

この大会は、三重県・愛知県・岐阜県の東海環状自動車道が通過する市町が主体となり、東海環状自動車道沿線地域の連携交流強化を図り、次代を担う少年(小学生)がサッカーを通して友情と親睦を深め、交流の輪を広げるために開催するものです。今年の大会は、員弁運動公園を主会場に開催し、東海環状自動車道が通過する各市町から32チームが出場します。いなべ市からはいなべFCジュニア、大安フットボールクラブの2チームが出場します。ぜひ会場へ足を運び、元気にプレーする少年たちに声援を送ってください。

主催 MAG-CUP少年サッカー交流大会実行委員会

問 藤原庁舎 管理課 T46-6311 F46-6318

日時・会場

12月20日(土) 予選リーグ

9:00 開会式 いなべ市員弁運動公園

10:30 予選リーグ いなべ市員弁運動公園・北勢
中学校・東員町スポーツ公園

14:50 予選リーグ 終了

12月21日(日) 決勝トーナメント

10:00 準々決勝 いなべ市員弁運動公園

12:15 準決勝 //

14:00 決勝戦 //

15:00 閉会式 //



わたしの本棚 いなべの図書館
いなべ市図書館通信

三重県図書館協会利用促進事業

How about the Library?
～図書館なら、どうだろう?～

市内各庁舎・文化施設・図書館に置かれたパンフレットに付いている応募券を図書館カウンターへ！抽選でマグカップが当たります。ぜひ、図書館へお越しください。



10月から図書館の休館日が変わりました

図書館カレンダー

...全館休館日 ...12月12日(金)北勢図書館臨時休館
...大安休館日 ...北勢・員弁・藤原休館日

12 DEC	SUN	MON	TUE	WED	THU	FRI	SAT	1 JAN	SUN	MON	TUE	WED	THU	FRI	SAT
		①	②	③	④	⑤	⑥	④	⑤	⑥	⑦	⑧	①	②	③
師走	7	8	9	10	11	12	13	11	12	13	14	15	16	17	18
	14	15	16	17	18	19	20	18	19	20	21	22	23	24	25
	21	22	23	24	25	26	27	25	26	27	28	29	30	31	
	28	29	30	31											



わたしの1冊

～思い出の本、とっておきの本、おすすめの本～

落語絵本「じゅげむ」

川端 誠 / 作 クレヨンハウス

おじいちゃんからまごまごちゃんまで、みんなで「じゅげむ...」と口にだして、笑い転げて、秋の夜長を楽しめる1冊です。

ペンネーム：藤原の絵本大好きおねえさん



“わたしの1冊”を募集します!

あなたの思い出の本、とっておきの本、おすすめの本を教えてください。用紙は図書館にあります。

利用案内

開館時間 北勢・員弁・藤原図書館...9:00～17:00
大安図書館...9:30～17:30
貸し出し 個人10冊まで...15日以内
団体100冊まで...30日以内

北勢図書館 ☎72-2200 員弁図書館 ☎74-4144
大安図書館 ☎87-0021 藤原図書館 ☎46-4150

大安中央児童センター



◎ 子ども凧上げまつり

いなべ子ども発明クラブ主催で恒例の凧上げまつりを行います。市内4か所で開催した凧つくり教室での凧を持参して競います。

日時 12月20日(土) 9:30～12:00
場所 藤原梅林公園

◎ けん玉・縄跳び公演

プロのけん玉師 伊藤祐介氏を招いて、けん玉教室・縄跳び公演を開催します。みんなも新しい技に挑戦しよう!

日時 12月24日(水)13:30～16:00
場所 大安中央児童センター
参加費 無料

問 大安中央児童センター(9:00～17:00 / 月曜日休館) ☎77-0014

屋根のない学校

講座の紹介

12月21日(日) 9:00～
おもちゃづくり教室
12月21日(日) 13:30～
遊び教室
興味のある方は、お申し込みの上
ご参加ください。

問 屋根のない学校 ☎46-6363
団体のご利用など詳しくは、藤原文化センター
(☎46-4311)へお問い合わせください。

三重県交通災害共済事業
廃止のお知らせ

三重県交通災害共済事業は、加入者減少のため今年度で廃止されましたので、平成21年1月分から三重県交通災害共済の加入募集は行わないことになりました。

見舞金請求は交通災害にあった日の翌日から2年以内です。ご注意ください。(ただし加入日の翌日から平成20年12月31日までの交通災害に限ります)

問 北勢庁舎 保険年金課 ☎72-3829 ☎72-3334

工業統計調査
ご協力をお願い

平成20年工業統計調査が12月31日現在で行われます。この統計調査は毎年、製造業を営む事業所を対象に行われる調査で、12月中旬ころから調査員が調査票を持って伺いますので、調査にご協力をお願いします。調査員は、身分証明書を携帯しています。

問 員弁庁舎 広報秘書課 ☎74-5820 ☎74-5821

期限内納付は社会のルールです

- お忘れのないようお納めください -

12月の納付は	固定資産税	第3期
	国民健康保険料	第7期
	後期高齢者医療保険料	第5期
	介護保険料	第5期

納期限(口座振替日)は12月25日(木)です。

前日までに預金通帳残高をご確認ください

納付には、便利な口座振替制度をご利用ください。
お申し込みは、お近くの指定金融機関等で!

問員弁庁舎 納税課	T 74-5803	F 74-5859
問北勢庁舎 保険年金課	T 72-3829	F 72-3334
問大安庁舎 長寿介護課	T 78-3518	F 78-1114

第5回 いなベスキー・スノーボード大会

開催日 平成21年2月1日(日)
会場 チャオ御岳スノーリゾート(岐阜県)
集合日時 平成21年1月31日(土)
21:30 出発22:00
集合場所 員弁庁舎
参加費 1人 500円
申込締切 平成21年1月14日(水)
その他 小学生不可
主催 いなべ市体育協会・東員町体育協会



問 いなべ市体育協会事務局 T 74-5028

少林寺拳法の拳士たち大活躍

10月26日(日)、鈴鹿スポーツガーデン体育館で「みえスポーツフェスティバル少林寺拳法三重県大会」が開催されました。三重県各地から1,500人が参加し体育館は熱気にあふれていました。

いなべ市からの出場者の結果は次の通りです。

【敬称略】



練習生募集!

入賞者

- 最優秀賞**(中学生級拳士) 伊藤 周平(中1) 佐藤 康公(中1)
(幼少2級) 森 樹貴矢(小5) 投石 直哉(小5)
(小学生団体) 川原 史己(小3) 大西 玲暢(小4) 二井 時記(小3)
辻 雄飛(小3) 二井 達志(小3) 若松 優輝(小6)
二井 綾菜(小5) 鷲田 賢治(小6)
- 優秀賞**(幼少5級) 樋口 心瑛(小4) 浅野 拓夢(小4)
- 優良賞**(単独一般有段) 加藤 亀馬
(中学生有段) 二井 有志(中2) 二井 政行(中1)
(幼少4級) 樋口 大晟(小5) 森 凱成(小3)
(幼少7級-見習) 山下 晴生(小2) 伊藤 拓海(小3) 青山 恵(小3)
(小学生団体) 大月 英滋(小3) 井口 拓海(小1) 川原 愁矢(小1)
川本 和輝(小1) 森 智海(小4) 二井 麻雄(小5)
太田 竣(小1) 二井 香美(小1)
- 努力賞**(幼少4級) 伊藤 駿介(小4) 坂田 楓(小3)
(幼少5級) 手塚 鈴子(小2) 美濃部朱莉(小6)

問北勢町少林寺拳法教室 T 72-3394
問三重いなべ支部 T 74-5855
問三重北勢支部 T 72-8090

下水道情報 下水道の役割

- 【環境保全】** 下水道宅内工事を行うことで、家の周りには汚れた水が溜まらないので、害虫(蚊やハエ等)や伝染病の発生を防ぎ、まちが美しくきれいな環境になります。
- 【水質保全】** 汚れた水は、下水道をとおり処理施設できれいにしてから流すので、直接川へ流れこむことがなくなり、川や海がきれいになります。

下水道宅内工事はもう済みませんか?

各家庭の宅内工事を行うことで、地域の環境衛生が良くなり、下水道施設をより有効に活用することができます。

下水道宅内工事は、市の条例で**供用開始の日(下水道への接続が可能)から3年以内**に行うこと(接続義務)と定められています。早期下水道宅内工事にご協力ください。

下水道宅内工事は指定工事店で!

下水道へ接続した時から下水道使用料が必要となりますのでご了承ください。

下水道宅内工事を行う場合は、必ず市の指定工事店へ依頼してください。工事に関しては、条例で技術的な基準が定められており、指定を受けた工事店でなければ工事できません。工事前には必ず申請書を提出し、工事(接続)後は速やかに完了届・使用開始届を下水道課までご提出ください。なお、書類の手続きなどは以下のとおりです。

- 申請 市確認 工事施工
- 完了・使用開始届
- 使用料賦課・完成検査

市役所への申請から完成検査までは指定工事店が責任をもって行います。

問北勢庁舎 下水道課 T 72-3515 F 72-2260

集会所コースで 元気リーダー活躍中!!

健康増進・介護予防事業「元気づくり体験」

これからの「元気づくり体験」に加え、10月から、各地の集会所等で元気リーダーによる「元気リーダーコース」がスタートし、現在6か所で活躍していただいています。多くの方のご参加をお待ちしています。なお、実施に向けて計画中の地区もあり、今後さらに元気リーダーの活動の場が広がっていきます。



現在活躍中の地区：〔北勢町〕奥村・東貝野
〔員弁町〕大泉新田・楚原
〔藤原町〕篠立
〔大安町〕片樋

元気クラブの研修を受講しての認定資格となります。研修をご希望の方は、下記へお問い合わせください。

問(社)元気クラブいなべ T 46-8421 F 46-8424

訂正とお詫び

リンク12月号2ページ「会計別決算の状況」の表に誤りがありました。訂正してお詫びいたします。

会計別決算の状況 (誤) 収益的収入及び支出 (正) 特別会計小計
(誤) 資本的収入及び支出 (正) 合計
(誤) 水道事業会計 (正) 削除

全国アビリンピック

銀メダル

おめでとうございます



市長に受賞報告する東さん

次の世代へつなげたい技術

(株)デンソー大安製作所の東 勇信さんが、障がい者の技能オリンピック(全国アビリンピック)で銀メダルに輝きました。東さんは生まれた時から耳が不自由ですが、会社ではエンジン制御装置の一つであるセンサの製造に携わり、手作業で複雑な成形金型の中に、部品をセットし樹脂成形を行う作業などを行っています。この大会には20職種246人が参加し、デンソーからは3部門から3人参加し銀2個、銅1個のメダルを獲得。教育水準や技能レベルの高さがうかがえます。これからも、ぜひ、この技術を後輩にも受け継いでいってほしいと思います。

東さん

「訓練による苦手な部分の克服や、品質へのこだわりを持って作業改善を考え実践することなど、やりがいを実感した。金メダルを取れなかったことはすごく悔しいが、自分の学んだことを職場の仕事でもつなげ活躍したい。また、次の選手たちへ少しでもサポートしていきたい」

市営住宅の入居者募集

市営大安櫛の木住宅(大安町南金井 地内)

【平成59年度建設・RC造2階建て(簡易耐火2階建て)・4DK】

募集戸数 1戸

募集期間 12月8日(月)~26日(金) 8:30~17:15

入居予定日 1月下旬~2月上旬

申し込み資格など、詳しくは下記へお問い合わせください。

問 大安庁舎 住環境整備課
(土・日・祝日を除く8:30~17:15) ☎78-3541

甲種防火管理再講習

日時 平成21年2月5日(木)9:00~12:00

対象者 劇場・飲食店・百貨店・ホテル・病院など不特定多数の人が出入りする建物のうち、建物全体の収容人員が300人以上の防火管理者で過去5年以内に講習、再講習を受講していない防火管理者

講習場所 桑名市大字江場7番地

桑名市消防本部 2階研修室

受講料 無料【講習テキスト代 1,500円必要(講習当日集金)】

手続方法 消防本部・最寄りの消防署・消防分署で「受講申込書」を受け取り、必要事項を記入、捺印し「甲種防火管理講習修了証」の写しを添えてお申し込みください。

受付期間 平成21年1月7日(水)~28日(水)

受付場所 消防本部・最寄りの消防署

募集人員 80人(定員になり次第締切)



問 消防本部予防課 ☎24-5279

国の教育ローン

高校、短大、大学、専修学校、各種学校や外国の高校・大学等に入学・在学するお子さまをお持ちのご家庭を対象とした公的な融資制度です。

融資額 学生・生徒1人当たり200万円以内

利率 年2.45%(平成20年11月10日現在)

ご利用いただける対象など、詳しくは、下記へお問い合わせください。

問 日本政策金融公庫国民生活事業
「国の教育ローン」コールセンター
☎0570-008656(ナビダイヤル)
または ☎03-5321-8656



緊急時 あなたを守る 110番

- 110番は、緊急通報用の電話です -

三重県の110番センターが受理した有効な110番は、平成19年中約98,000件です。

110番通報時は、落ち着いて要領よく話してください。

いつ どこで 何があったか
犯人は あなたの住所・氏名

メール110番(携帯電話のみ) <http://mie110.jp>

ファックス110番 ☎059-229-0110

問 いなべ警察署 ☎84-0110



運転免許証「ICカード化」平成21年1月4日から

最近、一目見ただけでは分からないほど精巧な偽変造運転免許証が出回っています。

これを利用して、他人名義の銀行口座を開設したり、携帯電話の利用契約を結んで振り込み詐欺等の犯罪に利用されたりするケースが増えています。これらに対応するため、三重県警察では、来年1月4日からICカード運転免許証を導入することとなりました。

(新規・更新の際にICカード免許証が交付されます)



この部分にICチップが内蔵されます

ICチップに記録された情報保護のため暗証番号が必要です。

問 三重県運転免許センター ☎059-229-1212
いなべ警察署交通課 ☎84-0110

農地を守る

農地・水・環境保全向上対策事業の取り組み

自分たちの住む集落を守るため、農地を含めた環境を良くする活動が、農地・水・環境の事業をきっかけに各地で行われています。今回は、北勢町の「北中津原を守る会」の活動を紹介します。

北中津原を守る会(北中津原地区)

古代米の作付け

平成19年度から古代米の作付けをしていて、今年は「みどり米」「黒米」「赤米」「ピンク米」を作りました。5月下旬に子ども会と親さん、老人会も一緒になって75人が参加し、手で苗を植えました。田植えは2年目ですが、裸足で田へ入るときは、みんなが泥の感触に声をあげていました。9月にはそれぞれの米が育ち、色が見事に分かれてきれいなコントラストが見られました。10月の中旬には稲刈りを行い、子どもたちが、手や今では使わなくなったバインダーでの刈り取り体験をしました。



みんなで田植え



きれいな色分けになりました



たくさんのお米が採れました



みごとに咲きました

コスモスの植栽

8月上旬に、コスモスの種まきを行いました。今年は日程の関係で農家組合の役員で行いましたが、去年は子ども会が手で種まきをして、秋にはみごとに咲いた花を楽しむことができました。



大きな法面の竹や草の伐採



ため池の草刈り

ため池や大きな法面の草刈り

北中津原は高い位置にあるため、ため池や大きな法面がたくさんあり、これらの施設の草刈りや用排水路の清掃等の活動を行っています。今後も地域を守るため、これらの活動を継続しながら地域の人みんなで環境にも関心を持ち、活発な活動をしていきたいと思っています。

問 藤原庁舎 農村整備課 T 46-6304 F 46-6319

編集後記

2009年はうし年。ウシは人との付き合いが長く、ことわざにもよく登場し、小さいころ「食べてすぐ寝ると牛になる」と言われたのを思い出します。昔は行儀の悪い子をしかるときに親がこの言葉をよく使ったものです。でも最近、食後に慌てて動くよりも、少し休んだ方が消化にもよいといわれ、この言葉はあまり聞かれなくなりました。このことから、ウシのようにゆったりとするのもいいことのようなのでね。

それはさておき、うし年の本年は、もう烈に頑張るもよし、のんびりと反芻しながら過ごすもよし、角は突き合わさずに、仲良くいきたいものです。

いなべいきいきマイタウン

テニスの王子様 プロテニスプレーヤー 伊藤竜馬選手 - 全日本テニス選手権で準優勝! -



11月に行われた全日本テニス選手権で伊藤選手(20歳・日本ランキング第3位・北勢町阿下喜出身)が見事準優勝を飾りました。伊藤選手は小学6年生の時、広報北勢に取り上げられ将来の夢はプロ選手と答えていました。その夢がかなえられ世界の舞台である4大大会本選に出場することが今後の目標だそうです。プロの選手として特に食事や生活面には気をつけ、いつでも万全に試合に臨めるようフルパワーでがんばっているということで、今後の活躍が期待されます。そんな伊藤選手からいなべの子どもたちへメッセージをいただきました。「毎日大切に、そして好きなことを見つけて冒険するのもいいかな...」いなべの「テニスの王子様」伊藤選手の映像が世界で流れる日もそう遠くはないでしょう。がんばってくださいね!

情報提供：生涯学習課



生活情報「まいめる」QRコード



モバイルサイトQRコード



いなべ市ホームページ(携帯電話用)QRコード

記事にあるQRコードは一部の携帯電話でご利用になれない場合があります。

発行 / 〒511-0293 いなべ市員弁町笠田新田111番地 T 0594-74-5820 F 0594-74-5821
編集 / 企画部 広報秘書課 <http://www.city.inabe.mie.jp/>
平成20年12月1日発行 Vol.61