

住宅用火災警報器で命を守る！
我が家にも安心と安全を！

【住宅用火災警報器】

新築住宅は平成18年6月1日から、
既存住宅は平成20年6月1日から
設置が必要となりました

住宅用火災警報器は 設置済みですか!?

住宅火災による死者数は、平成15年に全国で1,000人を突破して以来、5年連続で1,000人を超えています。特に住宅火災で亡くなられた方のうち、約6割の方が「逃げ遅れ」で亡くられています。「逃げ遅れ」による死者が多い理由としては、火災が夜間就寝中に発生していることが考えられます。また、亡くなられた方の約6割は65歳以上の高齢者ということです。逃げ遅れる方を減らすための対策として法律で整備されたのが、住宅用火災警報器の設置・維持の義務化です。住宅用火災警報器を正しく設置して、火災への対策をしましょう！

住宅用火災警報器ってなに？

住宅用火災警報器は、火災が発生したときに「煙」や「熱」を感知し、大きな音を発することで、危険を知らせ、迅速に避難することを知らせてくれます。

天井または壁に取り付けるタイプがあります。

「煙」や「熱」を感知すると大きな音などで警報を発します。

電源は乾電池タイプと家庭用電源タイプがあります。



天井用



壁掛用

住宅用火災警報器はこんなにすごい！

事例1:

就寝中の出火から 家族の危機を救った

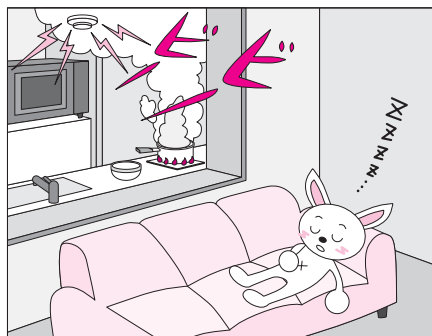
家族全員がぐっすり寝ているときに火災が発生。住宅用火災警報器が煙を感知し、大きな警報が鳴ったため、最悪の事態になる前に、消防署に通報。全員が無事救出されました。



事例2:

うっかりうたた寝で 大惨事寸前

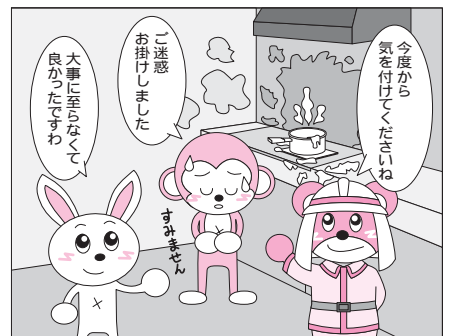
台所のガスコンロに鍋をかけたまま、うたた寝をしてしまい、煙が発生。住宅用火災警報器が煙を感知し、大きな警報が鳴ったため、ガスコンロの火を止めることができ、大事には至りませんでした。



事例3:

ご近所さんが 気付いて危機一髪

台所のガスコンロに火を付けたまま外出して火災が発生。住宅用火災警報器が感知し、大きな警報が鳴ったため、ご近所のみなさんが気付いて119番通報。消防隊が進入し、無事消火。

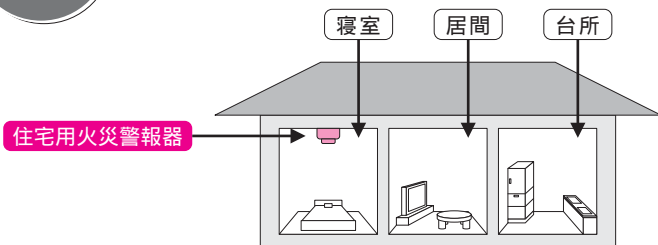


住宅用火災警報器の取り付け場所は？

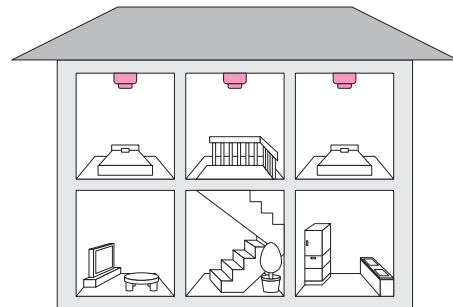
住居内の寝室に設置します。寝室が2階にある場合は、階段にも設置が必要です。
台所は設置義務ではありませんが、火災発生の危険が高いため設置することが望ましいです。

設置例

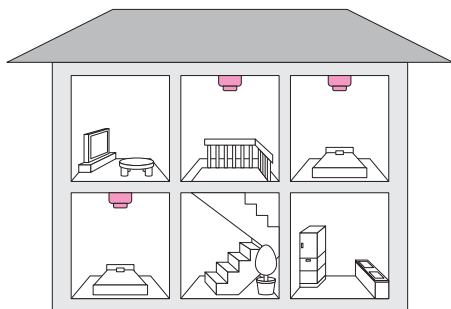
平屋建て
寝室に設置



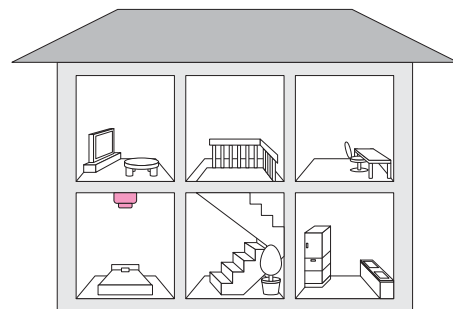
2階建て
2階のみに寝室がある場合
階段と寝室に設置



1階と2階に寝室がある場合
階段と寝室に設置



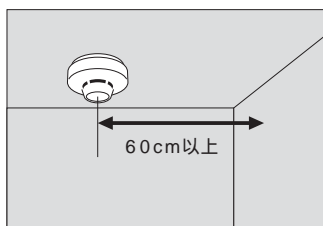
1階のみに寝室がある場合
寝室に設置



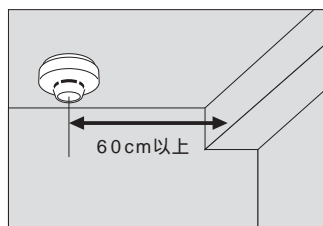
住宅用火災警報器は、寝室などの天井や壁に取り付けることとなりますが、具体的には次のように定められています。

天井に設置する場合

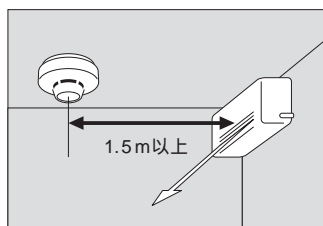
通常の壁面からの取り付け位置
火災警報器の中心を壁から60cm以上離します



梁などがある場合の取り付け位置
火災警報器の中心を梁から60cm以上離します

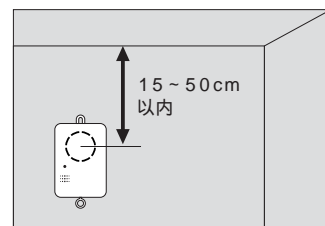


エアコンなどの吹き出し口付近の取り付け位置
エアコンや換気扇の吹き出し口から1.5m以上離します



壁に設置する場合

天井から15～50cm以内に火災警報器の中心がくるように取り付けます



どこで購入するの？

住宅用火災警報器はホームセンターなどで販売されています。価格は商品の機能や電池の寿命によりさまざまですが、5,000円前後のものが多く販売されています。火災警報器の品質を保証するものに、日本消防検定協会の鑑定があります。感度や警報音量などが国の基準に適合し、日本消防検定協会の鑑定に合格した製品には「NSマーク」がついていますので、購入の目安としてください。



悪質な訪問販売にご注意！

住宅用火災警報器の義務化を契機に、悪質な訪問販売が発生しています。消防職員が個人宅を訪問し、住宅用火災警報器を販売することはありませんのでご注意ください。

問員弁庁舎 総務課 T 74-5805 F 74-5800