

いなべ市情報誌

[リンク]

# Link

「リンク」という名前は、きずな・輪・つながりを意味しています



2010 vol.73

平成22年  
新年の抱負そして夢

## 「キンキンキン...」未来に残したい職人技

商店街を歩いていると聞こえてくる音。明治25年から続く鍛冶屋さんです。畑仕事には欠かせない鍬や鎌。炭で火をおこし、焼けた刃を一つ一つ力強く叩き、形成していくという、昔から変わることのない確かな技術でつくられてきた農具たち。まちの人々に愛され続ける訳がここにあるのでしょうか。

北勢町阿下喜 仙松かじや 横田専之助さん

# 平成22年 新年の抱負そして夢

## 子どもを大切に作る虎のように みんなで仲良く健康に...

新しい年の始まりです。平成22年の干支は「寅<sup>えと</sup>」。トラは、十二支の3番目、食肉目ネコ科の動物です。インドネシア、中国、ロシアやその周辺に生息していますが、日本に野生のトラはいません。トラは干支の動物たちのうち、日本に住んでいない唯一の動物です。(辰【竜】は想像上の動物) 生きたトラが日本に来たのは、平安時代の890年といわれ、その後、江戸時代には、トラは見せ物として江戸や大坂(大阪)などを回っていたようです。多くの人がトラを見られるようになったのは動物園が普及するようになってからです。しかし、トラはことわざなどによく登場し、昔から親しまれています。トラは強いもの、恐ろしいもののとえによく使われますが、「虎の子」という言葉もあるように、トラが子どもを大事に守り育てるところから、大切に手放さないもの、秘蔵のものという意味もあります。

そこで今回、寅年のみなさんから抱負や夢を語ってもらいました。

大正15年(1926)生まれ

伊藤 文男さん (大安町石樽南)

子どものころから農業に親しんでいたの、これからも体が続く限り頑張りたい。

トラのように勢いのある年になればなおさらいいですね。



寅年の夫婦

昭和25年(1950)生まれ

日紫喜 一三生さん・美千子さん  
 (員弁町北金井)

結婚35年になります。2人の娘も嫁いでしまうので、今年からは2人だけの生活になります。

還暦を迎え、定年退職を機に、今までできなかった遠出の旅行を2人でゆっくりと車で行こうと計画しています。

平成10年(1998)生まれ

加藤 桃香さん：右 (北勢町奥村)

今年は、小学校最後の年なので、最高学年として色々な事を頑張りたいです。

また、友達を大切に、楽しく過ごしたいです。

加藤 杏香さん：左

今年は、6年生になるので勉強に運動に、それと学校のリーダーになるので頑張りたいと思います。友達と仲良くしたいし、地域の人たちに大きな声で挨拶できるようにしたいです。



寅年の双子

# 年頭のあいさつ

謹んで新春のお慶びを申し上げます。

経済危機から1年、景気は回復基調にあるとはいえまだまだ厳しい状況が続いています。いなべ市の財政も法人市民税が8割も落ち込み、市民のみなさまにも歳出の削減にご協力いただいておりますことに、心より感謝申し上げます。

昨年、政権が交代し、投資の流れがコンクリートから人へと大きく変わろうとしています。特に、子育て世帯への直接投資が新たなサービスや雇用を生み出すものと期待されています。市としても工場誘致から福祉誘致に舵を取りながら、新たな産業の育成をめざします。

さて、今年は寅年。トラはアジアの百獣の王と称せられ、英雄のシンボルにもなっています。アフリカの百獣の王ライオンとよく比べられますが、その生態は全く違います。トラは孤独を好み、単独で行動しますが、ライオンは群れを作り、仲間と連携して狩りをし、子育てをします。孤高のトラ、群れのライオン、好みは人それぞれでしょうが、福祉や教育の現場では孤立化の防止に努め、支え合い、学び合いを進めています。

人生、一度はトラのように孤高に挑戦する必要もあるかもしれませんが、普段はライオン型であっていただきたいと思います。

今年も宜しくお願い申し上げます。



いなべ市長  
日沖 靖



昭和13年(1938)生まれ

**本間 祐子さん** (藤原町市場)

家庭菜園を楽しみ、少しでも家族の役に立てるように生きています。姉妹で旅行を楽しんでいるので、いつまでも元気でいたいものです。

平成10年(1998)生まれ

**本間 涼太さん** (藤原町市場)

ぼくは、いなべテニスアカデミーに入っています。今年は、大会で優勝したいです。

昭和37年(1962)生まれ

**本間 佳治さん** (藤原町市場)

休日は、子どもと一緒にスポーツをして体を動かしています。いつまでも一緒にできるよう、体力をつけ、健康でいたいです。

昭和61年(1986)生まれ

**太田 亜希さん**：左 (員弁町上笠田)

今年は、仕事やプライベートなど、何事にも勇気を持って挑戦して、一歩ずつ成長できる年にしたいなと思います。

**太田 真紀子さん**：中央 (員弁町上笠田)

今年は、今のうちにできることをしたいです。遊んで、仕事も頑張って、幸せな一年を過ごせたらと思います。

充実した一年になりますように...

**太田 千代佳さん**：右 (員弁町上笠田)

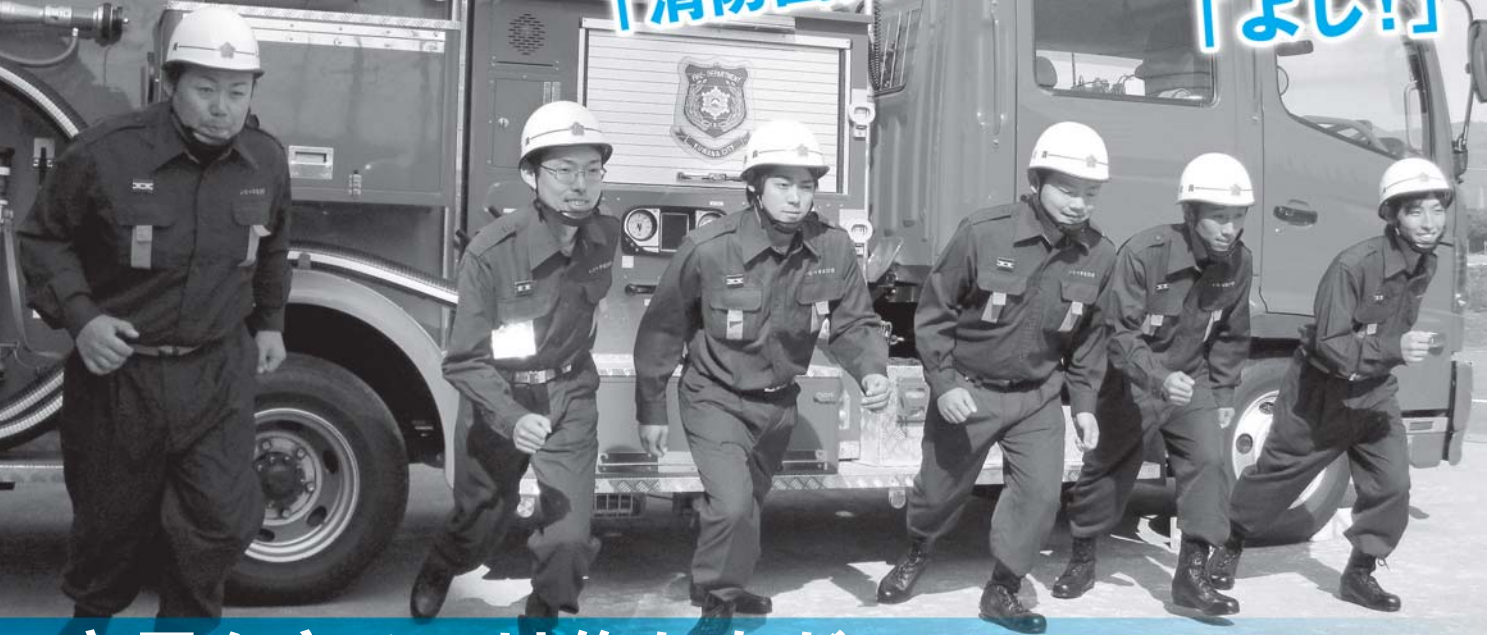
色々な事に挑戦する年にしたいです。できないと思い込んでやらなかった事、やってみたいと思う事に一歩を踏み出して自分自身が成長できたらいいなあと思います。



員弁庁舎 広報秘書課 T 74-5820 F 74-5821

# 地震発生!!

「消防団員は救助にあたれ」  
「よし!!」



## 市民を守るのは俺たちだ

10月11日、中央公民館西側駐車場でいなべ市消防団、東員町消防団が合同で総合防災訓練を行いました。訓練には桑名市消防署、いなべ警察署も参加し東海、東南海、南海沖地震が危惧されている中、初めて地震災害に対応する訓練も実施しました。

### 倒壊家屋からの救助訓練

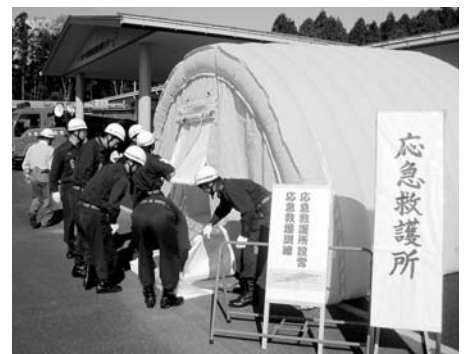


「誰かいませんか?」

「要救助者発見!」

「要救助者2名いる模様」「慎重に救出せよ」

### 応急救護所の設営訓練



「救護所の設営、負傷者の救護を行え」

### 車両からの救出救助訓練



「車両内には2名の負傷者を発見」

「慎重に救出せよ!」

### 延焼防止訓練



「火災が発生し、延焼が拡大している模様」

「水幕ホースにて延焼拡大を防げ!」

# がんばれ消防団！～安全と安心を支え続けて～



## 消防団はまちの守り人

消防団の歴史は古く、江戸時代の火消組に始まっています。消防署のなかった時代から私たちのまちの守り人として、仕事を持ちながら地域に密着した防災活動を行っている組織です。

いなべ市では14の消防分団、327人の団員が活躍しています。



## 教育訓練

消防団の業務は、災害活動に加え、捜索活動や地域のイベント活動などがあります。新入団員は消防団員として必要な知識や技術の習得（ホース延長訓練や規律訓練など）を目的として訓練に参加します。幹部訓練では、火災防御訓練や現場指揮、安全管理などを行います。



## 防災力強化のために

消防団は、日ごろの訓練を通して士気を高め、技術を向上させることはもちろんですが、チームとしてお互いに信頼関係がなければ危険な災害現場で100%の力を発揮することはできません。団員同士や他の分団、班との絆を強め、強固なチームワークを形成することが大切であり、災害対応の備えにつながります。



## 消防団員募集

地域防災の要として消防団員が必要です。  
あなたも、私たちと一緒に消防団の活動をしませんか？

入団資格 20歳以上で市に居住している方

らんじゅほうしょう

## 藍綬褒章受章

いなべ市消防団長 小澤和茂氏

11月16日、東京ルポール麹町で褒章の伝達式がありました。伝達式には原口総務大臣、日本消防協会秋本理事長他、多数の来賓が出席され、盛大に行われました。

小澤団長は受賞者代表として「思いを新たにして、今後も消防の発展と地域住民の安全確保のため、なお一層尽力する」と述べられました。

また、伝達式終了後、天皇陛下に拝謁の栄を賜りました。



問 員弁庁舎 総務課 T 74-5805 F 74-5800

# 分別した資源ごみ こうやってリサイクルされています!!

## 紙パック編



### リサイクル率の低い紙パック

紙パック：約41%

ビン：約70%

缶：約85%

ペットボトル：約69%

飲み終わったあとの紙パック、みなさんは“資源ごみ”で出していますか？

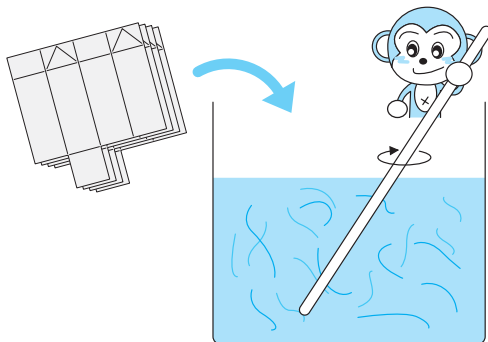
この紙パック、良質なパルプから作られていてリサイクルの原料になる大切な資源なんです。少しの手間をかけるか、かけないかで、ただ燃やされるか、貴重な資源としてリサイクルされるかが決まります。

ごみの量を減らすことができ、地球に優しい取り組みにご協力を！

## 生まれ変わるまで

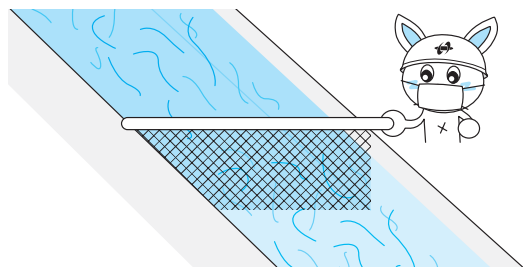
1

紙パックをどろどろの繊維（パルプ）になるまで溶かします。



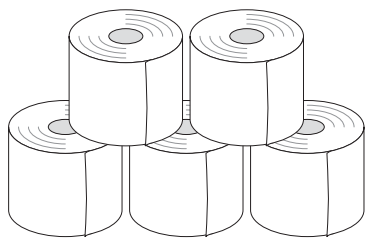
2

パルプに混ざっているごみを取り除いた後、洗浄と殺菌をします。



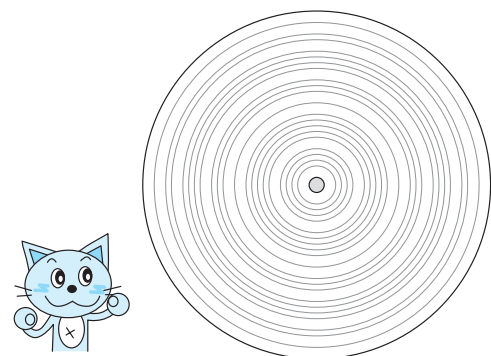
4

製品になります。  
（トイレットペーパーやティッシュペーパーとして生まれ変わります）

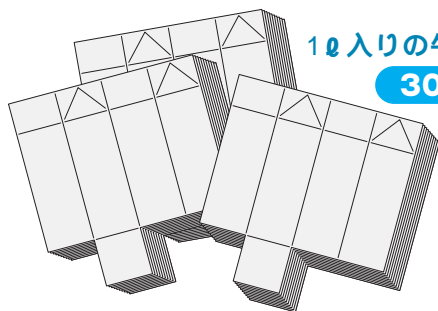


3

製紙して大きなロールをつくりま  
す。



# 1ℓ入りの牛乳パック30枚で生まれ変わる製品とその数



1ℓ入りの牛乳パック  
30枚



トイレットペーパー  
5個



ティッシュペーパー  
3~4箱

他にも、紙製のファイル、紙皿、商品パッケージの板紙などに生まれ変わります。

## 3つのルール

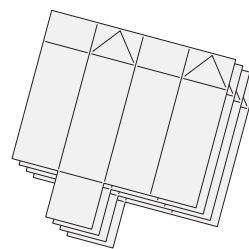
### 洗って・開いて・乾かして

水洗いをしてから切り開いて、乾かして出してください。

水洗いや乾燥をしないと、カビが生えて、リサイクルできなくなってしまいます。また、雨天の収集日には、出さないでください。

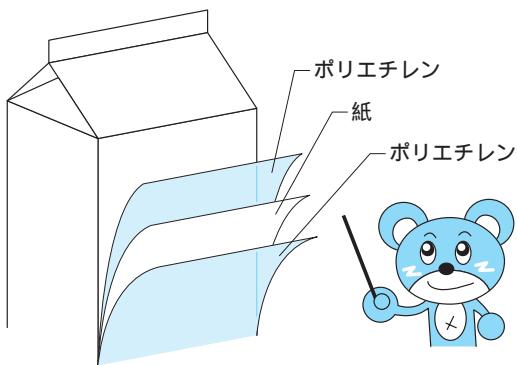
内側がアルミ加工されているものは、「もえるごみ」で出してください。

市で取り引きしている業者は、アルミ加工されているものをリサイクルできないため、「もえるごみ」で出してください。



## リサイクル豆知識

### 紙パックの構造



紙は水につけると破れてしまいますよね。

では、なぜ紙パックは、中の液体がもれないのでしょうか。それは、紙パックの構造に秘密があるからです。

左のイラストのように牛乳などの紙パックは、ポリエチレン - 紙 - ポリエチレンの3層構造になっています。このため、中から液もれしたり、パックの外側に水滴がついても破れたりすることはありません。

紙パックに使われているポリエチレンは、繊維に戻すときに取り除いて、燃料として利用されます。

### 紙パックをリサイクルすることは森を守ること

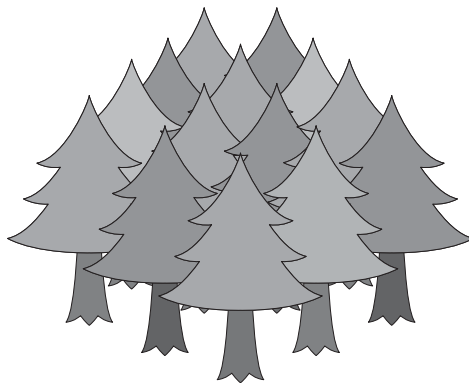
紙パックは、アメリカやフィンランドの寒い地方で育つ針葉樹を使用しています。針葉樹から採れるパルプは繊維が長く、紙パックに適しているためです。

しかし、伐採した木ばかり使って紙を作っているのは、森が減っていきます。そうすると、森が吸収できる二酸化炭素量が減って、地球温暖化の一因にもなります。

家庭から出る紙パックを回収してリサイクルすることで、必要以上に木を伐採せず、森を適正に管理することができます。

森を守ることは、地球温暖化の防止にもつながります。

みなさんの協力が、地球を救うのです。



問 北勢庁舎 生活環境課 T 72-3946 F 72-3748

# 悪臭防止法 「臭気指数規制地域」 に指定されました



悪臭防止法は、工場や事業場の事業活動に伴って発生する悪臭について必要な規制を行い、また悪臭防止対策を推進することで、生活環境を保全し、住民の健康の保護に資することを目的としてつくられた法律です。

ただし、事業者に限らず、誰もが人々の生活環境を損なわないよう、悪臭の防止に努める責務があります。

**公示日** 平成21年10月30日（三重県告示）

**規制地域** 自然公園法で定められている鈴鹿国定公園の区域を除くいなべ市全域

生活圏：1種区域 産業圏：2種区域

**施行日**（平成22年3月31日までは法規制に係る改善等の期間です）  
平成22年4月1日

## 規制基準値等（悪臭防止法に基づく臭気指数規制）

1号規制：事業場の敷地境界線の地表の規制基準

	1種区域	2種区域
臭気指数	15	18

2号規制：事業場の煙突その他の気体排出施設から排出されるものの当該施設の排出口での規制基準

1号規制の値を基礎として、悪臭防止法施行規則第6条の2に定める方法で算出して得た臭気排出強度または臭気指数

3号規制：事業場から排出される排水に含まれるものの当該事業場の敷地外での規制基準

1号規制に16を加えた数値

	1種区域	2種区域
臭気指数	31	34

1 臭気指数とは、人間の嗅覚をもとに悪臭の程度を数値化したものです。

## 臭気指数と臭気強度の関係

悪臭防止法では臭気強度2.5～3.5の範囲内で敷地境界線上の規制基準（1号規制）を定めることとなっています。

2 臭気強度とは、においの強さを表すもので、6段階臭気強度表示法で悪臭防止法の基本的尺度として用いられています。

6段階臭気強度表示法

	規制基準範囲							
臭気強度	0	1	2	2.5	3	3.5	4	5
臭気指数				10～15	12～18	14～21		
においの内容	無臭	やっと感知できるにおい	何のにおいであるかわかる弱いにおい	らくに感知できるにおい	強いにおい	強烈なにおい		

問 三重県環境森林部 地球温暖化対策室 T 059-224-2380  
問 北勢庁舎 生活環境課 T 72-3946 F 72-3748





平成22年  
4月から

# コミュニティバスから 福祉バスに変わります

平成18年からスタートしたコミュニティバスの実証運行。  
この運行を見直し、交通弱者への移動手段を福祉的サービスとして考え、平成22年4月から無料の福祉バスとして運行を予定しています。  
今後も利用数などの動向等を踏まえ、運行のあり方について継続的に検討していきます。

料金 無料  
車両 15人乗りの車両と従来の低床バス

問 員弁庁舎 まちづくり課 T 74-5812 F 74-5800

## 環境パトロール実施中

～ 不法投棄物の撤去・ごみ焼却禁止啓発 ～

市では、10月から国の緊急雇用創出事業の一環で6人の環境パトロール員を採用し、パトロールを実施しています。

パトロールは、市内全域を巡回しながら、いなべ警察署や自治会とも協

同し、不法投棄物の撤去や、ごみの焼却禁止の啓発などを行っています。

現在の環境パトロール員の任命期間は、平成22年3月30日までの6か月間ですが、平成22年度についても、引き続き、パトロールを実施します。

きれいなまちづくりのためにも、ご協力をお願いします。



不法投棄物撤去作業風景



パトロール車とパトロール員

問 北勢庁舎 生活環境課 T 72-3946 F 72-3748

平成21年度版

## 子育て応援特別手当の執行停止について

国からの通知で、平成21年12月から支給を予定していました「平成21年度版 子育て応援特別手当」の執行停止が決定しました。支給対象者をはじめ、多くの方々に大変ご迷惑をおかけいたしましたことを心よりお詫び申し上げます。

問 大安庁舎 こども家庭課 T 78-3513 F 78-1114

# 年末年始の業務

## ごみ

問 北勢庁舎 生活環境課 T 72-3946 F 72-3748

混雑が予想されますので、必ずご自宅で分別してから搬入してください。

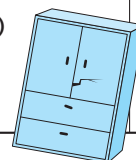
**ごみ処理施設** 土・日は、ごみの受け入れをしていません。

施設名	地区	平成21年末受入日	平成22年開始日
あじさいクリーンセンター	北勢・大安・藤原	12月29日(火) 8:30~16:30 12月30日(水) 8:30~12:00	1月4日(月)
桑名広域清掃事業組合	員 弁	12月29日(火) 9:00~16:00 12月30日(水) 9:00~16:00	



## リサイクルセンター・粗大ごみ処理場

施設名	地区	平成21年最終日	平成22年開始日
北勢粗大ごみ場	北勢	12月29日(火) 8:30~16:30	1月4日(月)
員弁リサイクルセンター	員弁		
大安粗大ごみ場	大安		
藤原粗大ごみ場	藤原		



## 公共施設

青網かけの期間が休みとなります。

施設名	平成21年 12/27 (日)	12/28 (月)	12/29 (火)	12/30 (水)	12/31 (木)	平成22年 1/1 (金)	1/2 (土)	1/3 (日)	1/4 (月)	1/5 (火)
市役所			青網かけ	青網かけ	青網かけ	青網かけ	青網かけ	青網かけ		
文化施設(中央公民館・北勢市民会館・員弁コミュニティプラザ・藤原文化センター)		青網かけ	青網かけ	青網かけ	青網かけ	青網かけ	青網かけ	青網かけ	青網かけ	青網かけ
図書館(北勢・員弁・大安・藤原)		青網かけ	青網かけ	青網かけ	青網かけ	青網かけ	青網かけ	青網かけ	青網かけ	青網かけ
藤原岳自然科学館		青網かけ	青網かけ	青網かけ	青網かけ	青網かけ	青網かけ	青網かけ	青網かけ	青網かけ
郷土資料館	青網かけ		青網かけ	青網かけ	青網かけ	青網かけ	青網かけ	青網かけ	青網かけ	青網かけ
大安中央児童センター		青網かけ	青網かけ	青網かけ	青網かけ	青網かけ	青網かけ	青網かけ	青網かけ	青網かけ
全体育施設			青網かけ	青網かけ	青網かけ	青網かけ	青網かけ	青網かけ	青網かけ	青網かけ
いなべ公園					青網かけ	青網かけ	青網かけ	青網かけ	青網かけ	青網かけ
藤原パークゴルフ場			青網かけ	青網かけ	青網かけ	青網かけ	青網かけ	青網かけ	青網かけ	青網かけ
阿下喜温泉			青網かけ	青網かけ	青網かけ	青網かけ	青網かけ	青網かけ	青網かけ	青網かけ

## コミュニティバス

問 員弁庁舎 まちづくり課 T 74-5812 F 74-5800

ルート	休業期間	備考
北勢ルート	1月1日(祝・金)~3日(日)	日・祝日運休
員弁ルート		土・日・祝日運休
藤原ルート		日・祝日運休

# 年末年始の診療

## 休日診療

**いなべ医師会** 《診療時間》9:00～16:00

在宅当番制をとって、みなさんの休日診療に対応しています。

日・祝祭日に受診希望でかかりつけ医が不在の場合は、在宅当番医にご相談ください。

都合で当番医が変更となる場合がありますので、受診希望の際は、担当医療機関に必ず電話確認を行ってください。

月 日	担当医	住 所	電 話
12月29日(火)	野 尻 内 科	東員町城山一丁目23-1	76-5005
12月30日(水)	いなべ整形外科クリニック	東員町山田3076-1	86-0555
12月31日(木)	横 村 医 院	東員町六把野新田294-2	76-3330
1月 2日(土)	いなべ糖尿病・内分泌内科	東員町八幡新田139-1	86-1525
1月 3日(日)	きひら内科消化器科	東員町山田1761	82-7001

《在宅当番医を確認したい場合》 音声サービス (☎82-1114【祝祭日のみ】) をご利用いただくか、  
医師会ホームページ (<http://www.inabe-med.or.jp>) をご覧ください。

## 休日応急診療所

診療科目 内科・小児科

診療場所 桑名市休日応急診療所 (☎21-9916) 桑名市鍛冶町9

診療時間 9:30～正午 13:00～16:00

## 桑名市地域救急医療情報センター

診療可能な病院を24時間体制で案内しています。

桑名市地域救急医療情報センター (☎23-1199)

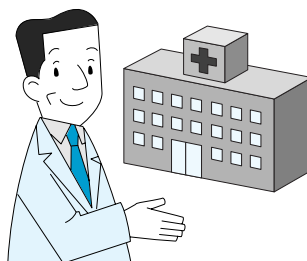
## 三重県救急医療情報システム (市外の三重県内)

現在診療可能な医療機関をインターネットでご覧いただけます。

(ホームページ <http://www.pref.mie.jp/IRYOS/kurashi/okyu.htm>)

**歯科医** 《診療時間》9:00～正午

月 日	担当医	住 所	電 話
12月30日(水)	(医)高阪 歯 科 医 院	桑名市額田1622-6	31-7868
	近 藤 歯 科 医 院	北勢町阿下喜1058	72-2027
12月31日(木)	辻 歯 科 医 院	桑名市新矢田1-63-1	22-0311
	さくら歯科クリニック	桑名市桜通41-1	27-1881
1月2日(土)	ごとう歯科クリニック	桑名市桑栄町1-1	22-5103
	フローラル歯科クリニック	桑名市多度町多度632-1	48-6487
1月3日(日)	(医)山崎 歯 科 医 院	桑名市江場屋敷349-3	22-0358
	門 脇 歯 科	大安町梅戸668	77-0086



# 『命』をテーマにした

## ポスター&標語入賞者発表

今年度も多くの方々のご応募をいただき、ポスター487点、標語一般の部1,268点の応募点数となりました。選考の結果、次の方が入賞されましたので発表します。(敬称略・順不同)

### ポスター入賞者

#### 最優秀賞



笹原 聡秀 (立田小2年)



一木 美夢 (山郷小6年)



岡井 昂弥 (藤原中2年)

#### 優秀賞

- |                |               |                |
|----------------|---------------|----------------|
| 清水 駿 (藤原中2年)   | 水谷 彬人 (員弁中2年) | 伊藤 暢恵 (員弁東小6年) |
| 高丘 昌宏 (員弁東小6年) | 小川 綜士 (笠間小6年) | 佐藤 優花 (山郷小6年)  |
| 森 樹貴矢 (山郷小6年)  | 島田 真優 (石樽小6年) | 田中 優衣 (石樽小6年)  |

#### 入選

- |                |                 |                |
|----------------|-----------------|----------------|
| 藤本 菜月 (立田小4年)  | 児玉 有理 (阿下喜小6年)  | 稗田 七望 (阿下喜小6年) |
| 太田 詠一 (員弁西小5年) | 勅使川原星歩 (員弁西小5年) | 二之湯茄菜 (員弁西小5年) |
| 森 晶穂 (東藤原小6年)  | 片山 友香 (東藤原小6年)  | 藤田 和花 (白瀬小5年)  |
| 武笠 瑞生 (白瀬小5年)  | 日下部 俊 (員弁東小6年)  | 川瀬里央奈 (十社小6年)  |
| 藤田 泰河 (十社小6年)  | 川瀬 莉与 (西藤原小6年)  | 鳥山 幸汰 (西藤原小5年) |
| 日沖 早紀 (笠間小6年)  | 太田 捺樹 (笠間小6年)   | 竹内 優香 (笠間小6年)  |
| 出口 真妃 (治田小6年)  | 喜田恵利花 (治田小6年)   | 二之湯萌香 (丹生川小6年) |
| 太田友里恵 (丹生川小6年) | 藤田 歩実 (石樽小6年)   | 立道 大聖 (石樽小6年)  |
| 川瀬 祥 (員弁中2年)   | 水元 朱里 (北勢中3年)   | 成田 翔子 (北勢中3年)  |
| 柳井 彩乃 (三里小6年)  | 小林 美友 (三里小6年)   | 坂田 南 (三里小6年)   |

### 標語入賞者

#### 最優秀賞

「手をつなぎ 命の輪っか 創ろうよ」 渡邊 慶子 (大安中1年)

#### 優秀賞

「生かされし 尊き命 かみしめる」 伊丹八千代

「言わずとも 心に届く 思いやり」 三羽 伸明 (藤原中3年)

#### 入選

- |               |               |               |  |
|---------------|---------------|---------------|--|
| 市川 長信         | 林 大樹          |               |  |
| 野呂 早希 (大安中1年) | 出口 一楓 (大安中2年) | 小林 蒼舞 (大安中2年) |  |
| 中村 夏菜 (大安中2年) | 近藤 良絵 (北勢中2年) |               |  |

問 大安庁舎 人権福祉課 T 78-3563 F 78-1114

# いなべ市在宅介護者家族の会 「だいいふくの会」入会のご案内

在宅で家族介護をしている介護者同士が集まり、交流会や市の事業へ参加し、心身のリフレッシュや意見交換を行い、在宅介護を続けていけることを目的に活動している会です。【 会員数43人(11月末現在)】

## いつでも入会できます

日帰り旅行やフリーマーケットへの参加など自主活動を通じて、会員同士の交流を深め、「互いに支え合える交流の輪を広げていきたい」と考えています。

在宅で高齢者等を介護している方、介護経験のある方、ぜひ入会をお待ちしています。

## シンボルマークを作成

みなさんに大きな福が見つかるようにと会のシンボルマークを作成しました。みなさんに親しみ愛されるようなシンボルマークとして活用していきます。



申込先・問 だいいふくの会 代表 池田秀夫 T 74-3282 携帯 090-7049-4481  
問 員弁町・大安町...南地域包括支援センター(大安庁舎内) T 78-3520 F 78-1114  
問 北勢町・藤原町...北地域包括支援センター(社協北勢支所内) T 82-1616 F 72-3147

健康推進課情報 PART66 JANUARY SCHEDULE

## 1月の予定

1月1日～1月31日

### 1歳6か月児健康診査

- 日 時 1月14日(木) 13:15～14:15(受付)
- 場 所 員弁健康センター
- 持ち物 母子健康手帳・健康診査票
- 対象者 平成20年6月15日～7月17日生まれ・前回欠席者  
対象者には個別に通知します。

### 2歳児歯科教室

- 日 時 1月7日(木) 9:15～9:30(受付)
- 場 所 大安老人福祉センター
- 持ち物 レジャーシート(1人用)、コップ、手鏡、  
母子健康手帳、普段使っている歯ブラシ、  
うがい用に小さいバケツ等
- 対象者 平成19年12月・平成20年1月生まれ・前回欠席者  
染め出しをしますので、汚れてもいい服装でお越しください。  
対象者には個別に通知します。

### 妊婦教室

- 日 時 1月19日(火)  
13:20～13:30(受付)
- 場 所 大安老人福祉センター
- 持ち物 母子健康手帳
- 内 容 妊娠・出産・育児を  
楽しむために

1週間前までにご予約ください。



### 育児相談

- 日・場所 1月 6日(水) 北勢福祉センター  
13日(水) 藤原文化センター  
20日(水) 員弁健康センター  
27日(水) 大安老人福祉センター

- 受付時間 9:30～11:00
- 持ち物 母子健康手帳

どなたでも参加できます。  
身体計測のみでも可。  
仲間づくりの場としても、お気軽にお越しください。



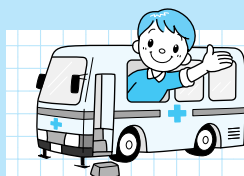
### 3歳児健康診査

- 日 時 1月21日(木) 13:15～14:15(受付)
- 対象者 平成18年6月4日～28日生まれ・前回欠席者
- 場 所 藤原文化センター
- 日 時 1月28日(木) 13:15～14:15(受付)
- 対象者 平成18年6月29日～7月18日生まれ・前回欠席者
- 場 所 北勢福祉センター
- 持ち物 母子健康手帳・健康診査票・尿  
対象者には個別に通知します。

### 献血

- 1月14日(木) 10:00～11:15 市役所 藤原庁舎  
12:00～13:30 (株)きもと  
14:30～16:00 (株)三和化学研究所

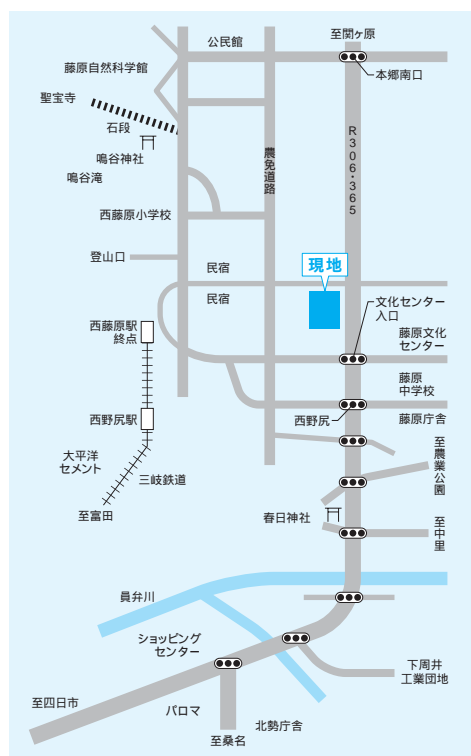
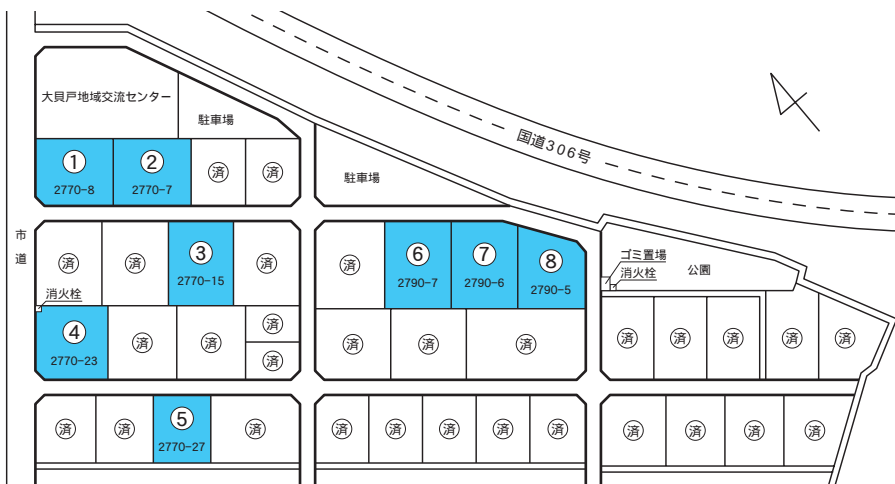
問 大安庁舎 健康推進課  
T 78-3517 F 78-1114





# 宅地分譲 大貝戸住宅団地

所在地 いなべ市藤原町大貝戸2770番地8他  
 分譲要件 宅地のみ分譲（その他「大貝戸住宅団地分譲要件」による）  
 販売区画数 8区画【総区画：38区画】  
 販売面積 357m<sup>2</sup>（約108坪）～573m<sup>2</sup>（約174坪）  
 道路幅員 幹線道路6m・支線道路5m  
 その他諸費用 土地所有権移転諸費用・収入印紙代  
 事業主体 員弁土地開発公社



	地番	面積	売買金額	土地代金	水道工事費
①	2770-8	485.14 m <sup>2</sup>	7,467,285 円	7,044,233 円	49,552 円
②	2770-7	494.47 m <sup>2</sup>	7,602,756 円	7,179,704 円	49,552 円
③	2770-15	526.92 m <sup>2</sup>	8,071,612 円	7,650,878 円	47,234 円
④	2770-23	494.87 m <sup>2</sup>	7,609,337 円	7,185,512 円	50,325 円
⑤	2770-27	357.10 m <sup>2</sup>	5,606,599 円	5,185,092 円	48,007 円
⑥	2790-7	573.20 m <sup>2</sup>	8,742,825 円	8,322,864 円	46,461 円
⑦	2790-6	561.59 m <sup>2</sup>	8,574,248 円	8,154,287 円	46,461 円
⑧	2790-5	485.14 m <sup>2</sup>	7,464,194 円	7,044,233 円	46,461 円

売買金額には、水道加入金（73,500円）と下水道加入金（300,000円）が含まれています。

## 生活施設



**病院** いなべ総合病院...車 約10分



**駅** 三岐鉄道 西藤原駅...徒歩 約10分



**学校** 西藤原小学校...徒歩 約10分  
藤原中学校...自転車 約5分

**市役所**

藤原庁舎...徒歩 約15分  
藤原図書館...徒歩 約10分

申込先・問 藤原庁舎 建設課 T 46-6307 F 46-6318 (担当 藤田)

## 前納報奨金の廃止について

いなべ市税条例の一部改正で、平成22年4月から前納報奨金を廃止します。

現在、口座振替制度をご利用の方で、全期から期別への変更を希望される場合は、改めてご指定の金融機関窓口へ口座振替依頼書（期別）の提出が必要です。

必ず、払込開始年月欄に「いつから」と明記のうえ、お早めの手続きをお願いします。

問員弁庁舎 納税課 T 74-5803 F 74-5859

## 期限内納付は社会のルールです

12月の納付は

固定資産税	第3期
国民健康保険料	第6期
後期高齢者医療保険料	第6期
介護保険料	第5期

納期限（口座振替日）は12月25日（金）です。前日までに預金通帳残高をご確認ください。

納付には便利な口座振替制度をご利用ください。お申し込みは、お近くの指定金融機関等で！

問員弁庁舎 納税課	T 74-5803	F 74-5859
問北勢庁舎 保険年金課	T 72-3829	F 72-3334
問大安庁舎 長寿介護課	T 78-3518	F 78-1114

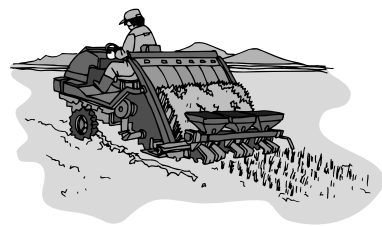
1月8日までに提出を！

## 農業委員会委員選挙人名簿登載申請書

地域の農業者を代表する“農業委員”は、毎年作成される“農業委員会委員選挙人名簿”に登載されている農家の方々による選挙で選ばれます。農家の方々から自治会長さんをとおして“申請書”を市へ提出していただき、農業委員会で審査します。

農業委員会委員選挙人名簿登載申請書の配布 12月中旬ごろ（予定）

提出締切日 平成22年1月8日（金）



お手元に“申請書”が届かない場合は、農業委員会事務局へお申し出ください。

なお、資格がある方でも、選挙人名簿に登載されていなければ投票することができませんので、申請忘れのないようお願いいたします。

名簿登載の条件 市内に住所がある方で、年齢が満20歳以上（平成2年4月1日以前生まれ）の方のうち、次の①②どちらかの条件を満たす方。

- ① 10アール（1,000m<sup>2</sup>）以上の農地を耕作する農業経営者
- ② ①と同居の親族またはその配偶者で年間60日以上農業に従事されている方

問農業委員会事務局 T 46-6312 F 46-6319 / 問選挙管理委員会事務局 T 74-5801 F 74-5800

## めざましいなべ通!!

～自然と歴史紹介～

いなべ  
検定入門  
40

### 内親王を祀る 比丘尼塚（大安町南金井北山畑）

伊勢神宮には古くから齋王制度があり、天皇の命令を受けた皇女が齋王として童体のまま奉仕されていました。

この制度も約640年前、南北朝の動乱中に廃絶され、最後の齋王となられた後醍醐天皇第三皇女祥子内親王が、伊勢への行列がかなわなかったため、せめて伊勢の国へと向かい、南金井の北山畑に庵を建て比丘尼（出家された尼僧）となり、周徳上人として過ごされました。病没された後も、手厚く葬ったのがこの比丘尼塚であると言い伝えられています。近年、内親王のお墓だということで、小さな祠を建て、案内板や参道が整備されました。そばには四阿や桜の木も植えられ花見もできる所となっていて、4月には慰霊祭も催されます。また近くに齋宮谷・番所跡・尼ヶ谷の地名もあり関係があるのではないかと思います。



情報提供者：いなべ市の語り部 清水 美澄さん

問員弁庁舎 広報秘書課 T 74-5820 F 74-5821

# 自然教室 フィールドサインを探せう

科学館周辺を散策し、生き物たちの痕跡を探します。(雨天時：藤原文化センターで室内学習)

**日時** 平成22年1月23日(土) 13:30～16:00 **定員** 30人  
**場所** 藤原岳山麓(集合場所：藤原文化センター) **料金** 無料  
**対象者** 小学生以上(未就学児の参加：要相談)  
**申込期限** 平成22年1月16日(土) **持ち物** 筆記用具・返信はがき  
**申込方法** 往復はがきに「日時・希望教室名・住所・学校名・学年・参加者全員の名前・電話番号」を記入し、藤原岳自然科学館へお申し込みください。

# 鈴鹿山脈 四季写真展

四季を通じて歩いた鈴鹿山脈の美しい風景、山野草の写真を展示します。(写真提供：今村悦子さん・加藤規四夫さん)

**日時** 平成22年1月6日(水)～3月27日(土)  
**場所** 藤原岳自然科学館  
 レクチャールーム

申込先・問 藤原岳自然科学館(〒511-0518 藤原町坂本870-1) (T/F) 46-8488 (休館日：月・火 祝日を除く)

# 第6回 いなべスキー・スノーボード大会



**開催日** 平成22年2月14日(日)  
**場所** チャオ御岳スノーリゾート  
 (岐阜県)  
**集合日時** 平成22年2月13日(土) 21:30  
 出発 22:00

**集合場所** 員弁庁舎 駐車場  
**料金** 1人 500円  
**申込方法** 体育協会事務局へ申込用紙を提出  
**申込期限** 平成22年1月27日(水)  
**主催** いなべ市体育協会・東員町体育協会

申込先・問 いなべ市体育協会事務局 (T) 74-5028 (F) 74-3856

## 下水道情報

### 下水道接続工事(排水設備設置工事)にご協力を...

接続工事は、市の条例で供用開始〔下水道への接続が可能〕の日から3年以内に行うこと(接続義務)と定められています。接続工事を行うことで、地域の衛生環境が良くなり、下水道施設をより有効に活用することができます。早期接続にご協力ください。

現在、下水道課の職員が未接続のお宅や事業所へ訪問し、下水道への接続願いと公共ますの確認をさせていただきますので、ご協力をお願いします。

### 下水道接続工事は指定工事店で!

接続工事を行う場合は、必ず市の指定工事店へ依頼してください。工事に関しては、条例で技術的な基準が定められており、指定を受けた工事店でなければ工事はできません。工事前には必ず申請書を提出し、工事(接続)後は速やかに完了届・使用開始届を下水道課へ提出してください。書類の手続きなどは次のとおりです。

申請 市確認 工事施工 完了・使用開始届 使用料賦課・完成検査

市への申請から完成検査までは、指定工事店の責任で行います。  
 下水道を使用(接続)した時から下水道使用料が必要になります。

### 特定施設の設置等の届出

- ①特定施設の設置の届出(下水道法第12条の3第1項)  
 下水道の区域内に新規(増設含)で特定施設を設置し、下水道を使用(接続)するときは設置の60日以前に市へ届け出なければならない。
- ②特定施設の使用届出(下水道法第12条の3第3項)  
 特定施設の設置者は下水道の供用が開始されたため、公共用水域への放流を中止し、下水道を使用(接続)するときは、その日から30日以内に市へ届け出なければならない。  
 下水道への排除制限〔下水の量・水質基準〕など、詳しくは下水道課へお問い合わせください。  
 特定施設=水質汚濁防止法第2条第2項の政令で定める施設

問北勢庁舎 下水道課 (T) 72-3515 (F) 72-2260



# いなべ市図書館通信



## 図書館クリスマスおはなし会のお知らせ

### 北勢

日時 12月19日(土) 14:00 ~  
場所 北勢市民会館 創作室  
内容 工作(クリスマスをかざろう)

### 員弁

日時 12月19日(土) 14:00 ~  
場所 図書館おはなし室  
内容 おはなしとカードづくり

日時 12月21日(月) 10:30 ~  
場所 図書館おはなし室  
内容 ちいさな子たちへのおはなし

### 大安

日時 12月23日(祝・水) 10:30 ~  
場所 大安中央児童センター  
内容 くまのこ25周年記念 朗天狗の講演とおはなし

### 藤原

日時 12月20日(日) 10:00 ~  
場所 藤原文化センター ロビー  
内容 絵本・紙芝居とミニコンサート

### わたしの一冊 ~思い出の本、とっておきの本、おすすめの本~

#### 「はじめてのおつかい」

筒井頼子/さく 林 明子/え 福音館書店

小さいころ、この本を読んで、ハラハラドキドキ大冒険をした気分でした。今でも、あの時の気持ちを思い出す大切な一冊です。



(ペンネーム：ちびっこ探検隊さん)

30年以上も愛読されているこの絵本。『ぐりとぐら』や『かばくん』など長く読み継がれた絵本が、図書館にはたくさん揃っています。ぜひ、ご利用ください。

### 利用案内

休館日	全館	12/28 ~ 1/5
	北勢・員弁・藤原図書館	毎週火曜日
	大安図書館	毎週月曜日
開館時間	北勢・員弁・藤原図書館	9:00 ~ 17:00
	大安図書館	9:30 ~ 17:30
貸し出し	個人10冊まで	15日以内
	団体100冊まで	30日以内

北勢図書館 ☎72-2200 員弁図書館 ☎74-4144  
大安図書館 ☎87-0021 藤原図書館 ☎46-4150

## 大安中央児童センター



☎大安中央児童センター ☎77-0014  
(9:00 ~ 17:00 / 月曜日休館)

### ◎ 親子で竹細工に挑戦

親子で竹細工を楽しみます。

日時 平成22年1月16日(土) 10:00 ~ 11:30  
場所 大安中央児童センター  
対象者 どなたでも 定員 20人

### ◎ こども囲碁・将棋大会

囲碁・将棋の子ども愛好者が集まり、大会を行います。

日時 平成22年1月30日(土) 9:30 ~ 12:00  
場所 大安中央児童センター  
対象者 囲碁・将棋の好きな子ならどなたでも参加できます。

## 屋根のない学校

### 講座の紹介

#### 「人びとの命と暮らしを守る植物たち」

植物の冬ごもりと春の七草について学びます。講師は葛山博次さんです。

日時 平成22年1月9日(土) 13:30 ~ 15:30  
対象者 小学生・保護者 場所 屋根のない学校

#### 他の講座

1月 9日(土) 9:00 ~ 魚教室 + 昆虫教室  
1月 17日(日) 9:00 ~ おもちゃ作り教室



申し込みが必要です。下記へお問い合わせください。

☎申込先・問 屋根のない学校 藤原町坂本2065「簡易パーキングふじわら」隣(国道306・365号沿い) ☎746-6363  
団体でのご利用など詳しくは、藤原文化センター ☎46-4311へお問い合わせください。

## お正月の演出にいかが？ 手づくりのミニ門松

年末恒例のミニ門松づくりが始まっています。ミニ門松は、大きいもので約50cm、小さいもので約30cm、松竹梅のセットに千両・南天が入り、全て本物です。卓上サイズでお手軽にお正月の雰囲気演出することができます。竹林から竹を切り出す作業から、組み立てまですべて手作業で、心を込めて作っています。



### ㈱デンソー大安製作所のボランティアのみなさんに感謝！



9月に大安町の大井田城跡梅林公園の草刈り、清掃をしていただきました。おかげできれいになりました。毎年、ご協力ありがとうございます。

問 いなべ市障害者活動支援センター  
T 88-0612 F 78-3265

## 文部科学省選定 映画「ふるさとをください」 - 明日はみんなにくるんだよね -

障がい児(者)を取り巻く現状報告と映画を上映します。  
(入場無料)

日 時 平成22年1月16日(土) 14:00~(開場13:30)  
場 所 員弁コミュニティプラザ

問 員弁郡・いなべ市障がい児(者)を守る会事務局  
T 74-3356(日紫喜)

## 年末の交通安全県民運動

12月11日(金)~20日(日)

- ①高齢者の交通事故防止
- ②全ての座席のシートベルトとチャイルドシートの正しい着用の徹底
- ③飲酒運転の根絶



問 いなべ警察署 交通課 T 84-0110  
藤原庁舎 管理課 T 46-6311 F 46-6318

## やってみよう! 日本語ボランティア! 日本語ボランティア養成講座

### 『日本語ボランティアになるために』

講座を通じて異文化を理解しましょう

日 時 平成22年1月25日(月) 13:30~16:00  
地域の日本語教室や日本語ボランティアの重要性や役割、求められるものなどを学びます。

### 『日本語指導のい・ろ・は』

日 時 平成22年1月29日(金) 13:30~16:00  
「日本語」と「国語」のちがいを、日本語指導の特徴などを学びます。  
また、日本語を教えるためのドリルを作ります。

これから地域で日本語ボランティアをはじめたいと思っている方を対象とした研修です。  
講師は国際交流センター日本語教師養成講座講師の船見和秀さんです。  
日本語ボランティアに関心のある方はぜひ、ご参加ください。

### 共通事項

場 所 いなべ市国際交流協会 語学教室  
対 象 者 市内在住の方  
定 員 30人  
申 込 期 限 平成22年1月20日(水)  
主 催 三重県 協力: いなべ市国際交流協会  
実 施 : (財)三重県国際交流財団(MIEF)  
後 援 いなべ市・いなべ市教育委員会

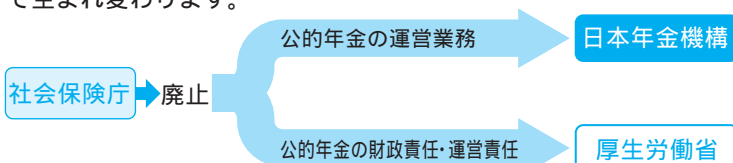
申込先(問) (Fax・Email・電話・郵送) いなべ市国際交流協会  
T/F 78-4848(月・水・金)  
〒511-0273 大安町平塚535  
kokuryu-inabe2003@coral.broba.cc

## ねんきん通信

### 「日本年金機構」1月1日からスタート!

~社会保険庁が廃止され、新たに「日本年金機構」がスタートします~

国民のみなさんの信頼に応え、一層のサービス向上の実現を目指し、社会保険庁は組織・人員を一新し、「日本年金機構」として生まれ変わります。



現在あるお近くの社会保険事務所は、新たに「年金事務所」と名称が変わりますが、年金相談などの窓口として引き続きご利用いただけます。

日本年金機構は、社会保険庁から公的年金の運営業務を引き継いで行うこととなりますが、公的年金制度は国の制度として、その財政や運営に国が引き続き責任を持つことについては、これまでと変わりません。

問 四日市社会保険事務所(1月1日からは四日市年金事務所)  
T 059-353-5513

## 古い消火器 破裂が相次いでいます!

最近、老朽化した消火器の破裂事故が相次いでいます。1999年以降、12件の事故があり、死者も2人出ているということです。最近の破裂事故はいずれも10年以上前の古い消火器で、一部が腐食していたそうです。(総務省消防庁まとめ)

消火器は風雨にさらされると腐食してガスを噴射する際の圧力に耐えられなくなり、中身を出そうとレバーを操作すると破裂する危険があります。取り扱いには十分ご注意ください。

消火器の状態を点検し、腐食した消火器には触らず業者に回収を依頼してください。



### 【消火器回収廃棄処理業者】

(有)アシスト(員弁町大泉新田25-9) T 74-4436  
安藤商会(桑名市稗田686) T 24-3107  
㈱ケーテックサービス(桑名市西汰上287) T 27-1666  
矢野防災設備㈱桑名営業所(桑名市常盤町11) T 23-3344  
直接、電話で処理費用等の確認をお願いします。

問 桑名市消防本部 予防課 予防係 T 24-5279

熱い声援をお願いします

第13回

## MAG-CUP少年サッカー交流大会

東海環状自動車道が通過する各市町の32チームが万古焼・瀬戸焼・美濃焼が組み合わせられた優勝トロフィーを目指します。いなべ市からは予選を勝ち抜いた、いなべFCジュニアが出場します。

ぜひ、大会会場で、元気にプレーする少年たちに声援を送ってください。

12月19日(土) 予選リーグ 9:00~開会式 豊田市運動公園  
20日(日) 決勝トーナメント(豊田スタジアム 他)

☎ 豊田市建設部幹線道路推進課 ☎0565-34-6673  
藤原庁舎 管理課 ☎46-6311 ☎46-6318



## 放送大学三重学習センター

平成22年度 4月入学生募集中

出願期限 平成22年2月28日(日)

15歳以上の方なら、どなたでも無試験で入学できます。  
(卒業を目指す方の入学は18歳以上で大学入学資格が必要です)  
大学卒業資格を得るために学ぶ方はもちろん、キャリアアップや知識を深めるために必要とする科目だけを学ぶ方もいます。入学のチャンスは年2回(4月と10月)です。詳しくは、下記へお問い合わせください。

☎ 放送大学三重学習センター  
☎059-233-1170 ☎059-233-1179

## 甲種防火管理再講習

日時 平成22年2月4日(木) 9:00~12:00

場所 桑名市消防本部 2階研修室(桑名市大字江場7番地)

対象者 劇場・飲食店・百貨店・ホテル・病院など不特定多数の人が出入りする建物のうち、建物全体の収容人員が300人以上の防火管理者で過去5年以内に講習、再講習を受講していない防火管理者。

受講料 無料(講習テキスト代 1,500円必要(講習当日集金))

申込方法 消防本部・最寄りの消防署、消防分署で「受講申込書」を受け取り、必要事項を記入、捺印し、甲種防火管理講習修了証の写しを添えてお申し込みください。

受付期間 平成22年1月6日(水)~27日(水)

受付場所 消防本部・最寄りの消防署

募集人員 80人(定員になり次第締め切り)

☎ 桑名市消防本部 予防課 ☎24-5279

## 国の教育ローン

高校、短大、大学、専修学校、各種学校や外国の高校・大学等に入学・在学するお子さまをお持ちのご家庭を対象とした公的な融資制度です。



融資額 学生・生徒1人当たり300万円以内

利率 年2.65%(平成21年11月10日現在)

ご利用いただける対象など、詳しくは、下記へお問い合わせください。

☎ 日本政策金融公庫国民生活事業  
「国の教育ローン」コールセンター  
☎0570-008656(ナビダイヤル)  
または ☎03-5321-8656

## 陸上自衛隊高等工科学校

## 生徒募集のお知らせ

学校所在地

神奈川県横須賀市御幸浜2-1

受付期限

平成22年1月8日(金)(締切日必着)

応募資格

平成22年4月1日現在で、15歳以上17歳未満の男子で、中学校卒業または中等教育学校の前期課程修了者

試験日

1次試験 平成22年1月23日(土)

2次試験 平成22年2月6日(土)から9日(火)までの間の指定する1日

☎ 自衛隊四日市地域事務所 ☎059-351-1723

将来、陸上自衛隊で、高機能化・システム化された装備品を駆使・運用するとともに、国際社会でも自信を持って対応できる自衛官となる隊員を養成するために、中学校卒業生等を対象に採用します。  
個人の適正に応じて、幅広い教養と豊かな人間性を養い、将来陸上自衛官として大きく伸展できる基礎を作ります。  
卒業後、1年間の研修を経て3等陸曹に任官します。

## 西川ヘレンさん

## 「大家族 ささえ愛、見守り愛、励まし愛」講演会

自殺予防について分かりやすくお話をさせていただきます。ぜひ、お越しください。

日時 平成22年1月8日(金) 14:10~15:40

場所 桑名市民会館小ホール

定員 300人

料金 無料

申込方法 電話(定員になり次第締め切ります)

☎ 桑名保健福祉事務所 ☎24-3621

## 統計調査ご協力をお願い

平成21年工業統計調査

(調査期日:平成21年12月31日現在)

2010年世界農林業センサス

(調査期日:平成22年2月1日現在)

調査員が調査票を持って伺いますので、調査にご協力をお願いします。

調査員は、身分証明書を携帯しています。

☎ 員弁庁舎 広報秘書課  
☎74-5820 ☎74-5821

員弁東  
保育園

### いっぱい食べて いっぱい遊んで みんななかよし 元気な子



誕生日の人は、お乗りください!!

近くの原っぱへたんぼぼ摘み。年長さんが小さい子の手を引いての散歩。



自分たちで運動会ごっこを楽しんでいます。

年長さんのちびっこ先生や、週1回の縦割り遊び、リズム活動などで交流が広がり、クラスを越え遊ぶ姿が多くみられるようになってきました。



つるでリース作りやなわとびであそんだよ!



大きくなあれ! みんなでさつまいものつる挿しをしました。



うんとこしょ! どんこいしょ!



「給食先生、芋の茎お料理してください!」保育園で収穫した野菜はいつも給食に使います。子どもの食べる様子が気になる給食先生はクラスに入って食べる日もあるんですよ。



お待たせしました。



☎員弁東保育園(員弁町 大泉新田848番地) ☎74-3989

## 編集後記

平成21年はみなさんにとって、どんな年でしたか。暮らしにかかわる大きな出来事としては、新型インフルエンザの流行や、政権交代が挙げられますが、これらの出来事は、引き続き大きな話題となりそうです。

さて、平成22年は寅年。「虎視眈眈」は、トラが獲物をねらって鋭い目でじっと見下ろすさまからきています。「Link」はいい意味で「虎視眈眈」とみなさんが読みたくするような話題を記事にしていきたいと思っています。どうぞよろしく願いします。



生活情報「まいめる」QRコード



モバイルサイトQRコード



いなべ市ホームページ(携帯電話用)QRコード

記事にあるQRコードは一部の携帯電話でご利用になれない場合があります。

## いなべいきいきマイタウン

### ▶ 空手道全国大会で入賞 樋口美幸さん

9月に静岡県で開催された「天皇陛下御在位20年記念日本スポーツマスターズ2009空手道競技」女子組手1部(35~39歳)で樋口美幸さん(花ひろば・日本空手道奈須派松濤館連合丹生川支部)が5位入賞しました。

樋口さんは「日ごろの厳しい練習の成果だと思えます。来年は四日市市で空手道競技が開催されるので、さらに練習を重ね、今回以上の成績を残せるよう頑張ります!」とこれからの目標を熱く語っていただきました。



発行 / 〒511-0293 いなべ市員弁町笠田新田111番地 ☎0594-74-5820 ☎0594-74-5821

編集 / 企画部 広報秘書課 <http://www.city.inabe.mie.jp/>

平成21年12月1日発行 Vol.73