

いなべ市情報誌

[リンク]

# Link

「リンク」という名前は、きずな・輪・つながりを意味しています

7

2011 vol.91



## ぼたんまつり

農業公園で開催された「いなべぼたんまつり」。  
気温が上がらず開花が遅れましたが、祭り終盤には一斉に開花し“百花の王”とも呼ばれる大輪の牡丹が、訪れた人たちの目を魅了しました。

**特集** 悪質商法があなたを狙っている!

特に高齢者の被害が  
 急増しています!

# 悪質商法が あなたを 狙っている!



「私は大丈夫」と思っていませんか?でも、だます相手は“プロ”。狙ったあなたの心理や環境につけこんで、巧妙な話術でどんどん迫ってきます。もし、そんな悪質商法に直面した時、「あやしいかな」「危険かも」と気づくためには、日頃からその手口や対策を知っておく必要があります。そこで、今回、あなた自身の撃退力がどれほどあるのかをチェックする方法を紹介します。ぜひ、お役立てください。

## ✓ 撃退力チェック

- 近所づきあいをよくしている。
- 子どもや孫と同居している、またはよく連絡をとっている。
- 友達や趣味の仲間と、話したり出かけたりすることが多い。
- 買い物はよく考えてからする。
- テレビや新聞のニュースをよくチェックしている。
- 何かを断りたいとき、はっきり「いりません」と言える。
- 「絶対もうかる」などの甘い話は、まず疑うようにしている。
- 困りごとや悩みごとを相談できる人が身近にいる。

### チェックが4個以上

比較的だまされにくい人ですが、油断は禁物です。さらなる撃退力を身につけましょう。

### チェックが2~3個

悪質業者のうそや手口にだまされるかもしれません。悪質商法の手口を学んで、日頃から対策をしてください。

### チェックが0~1個

このままでは悪質商法の“わな”にはまる危険性大です。もっと撃退力を身につけるようにしてください。

# どうしよう…契約してしまった でも あきらめないで… クーリング・オフ!

訪問販売や電話で強引な勧誘を受けて思わず契約してしまった場合、法律で定められた期間内であれば無条件で契約を解除できる制度がクーリング・オフです。

※一部適用されないものもあります。



内 容	解除できる期間
お店以外での訪問販売 (キャッチセールス、アポイントメントセールス、催眠商法ではお店での契約を含む)	▶ 8日間
電話勧誘による取り引き	▶ 8日間
エステ、語学教室、家庭教師、学習塾、パソコン教室、 結婚相手紹介サービスの継続的契約	▶ 8日間
いわゆるマルチ商法	▶ 20日間
いわゆる内職商法、モニター商法	▶ 20日間

Q いつから8日間?

A 売主からクーリング・オフについて説明した書面をもらった日から8日間

※商品が届いてから8日間ではありません。契約書に説明があるので確認しましょう。

## クーリング・オフの仕方

- 1 契約書を受け取った日を含めて、定められた期間内(表参照)にはがき(簡易書留)などの書面で行います。  
※はがきの場合は、裏表コピーをとり、保管します。
- 2 「契約を解除する」旨を書いて、既払い金の返金、商品の引き取りなどを求めます。
- 3 クレジット契約をした場合は、信販会社にも「契約を解除する」旨を通知します。

例：販売会社に通知するとき

例：信販会社に通知するとき

表▶

郵便はがき

〇〇〇〇〇〇

〇〇〇市〇〇町〇〇番地

〇〇株式会社  
代表者様

表▶

郵便はがき

〇〇〇〇〇〇

〇〇〇市〇〇町〇〇番地

〇〇信販株式会社 御中

通知書

契約年月日 〇年〇月〇日  
商品名 〇〇〇〇〇〇  
契約金額 〇〇〇〇円  
販売会社名 〇〇〇株式会社  
〇〇〇営業所  
担当者 〇〇〇〇氏

上記契約は解除します。  
なお、支払い済みの〇〇〇〇円を  
返金し商品をお引き取りください。

平成〇年〇月〇日  
〇〇〇市〇〇町〇〇番地  
氏名〇〇〇〇

◀裏

通知書

契約年月日 〇年〇月〇日  
商品名 〇〇〇〇〇〇  
(ブランド名も)  
契約金額 〇〇〇〇円  
販売会社名 〇〇〇株式会社  
〇〇〇営業所

上記契約は解除します。

平成〇年〇月〇日  
〇〇〇市〇〇町〇〇番地  
氏名〇〇〇〇

◀裏



## 困ったとき、悩んだときは、ご相談ください!

交渉方法の助言やあっせんなどを行い、問題解決のための手助けをします。ご相談の際は、契約書や申込書などの関係書類を用意して相談員にお伝えください。

問 三重県消費生活センター【平日・日曜日 9:00~16:00(祝日除く)※日曜日は電話相談のみ】T 059-228-2212  
問(財)日本クレジットカウンセリング協会 名古屋センター 多重債務ほっとライン  
【平日 10:00~12:40/14:00~16:40(祝日除く)電話相談・面談無料】T 052-957-1211  
問 藤原庁舎 商工観光課 T 46-6309 F 46-6319

# 7月24日に アナログテレビ放送は終了します!

## ご自宅のテレビ画面に「アナログ」表示が出ていませんか?

アナログテレビ放送をご覧の方は、テレビ画面の上下の黒い帯(レターボックス)に、7月24日のアナログテレビ放送終了に向けて注意喚起等の告知が出ています。テレビ画面の右上に「アナログ」と表示されていたら従来のテレビです。

※ケーブルテレビなどをご利用の場合は、異なる場合があります!

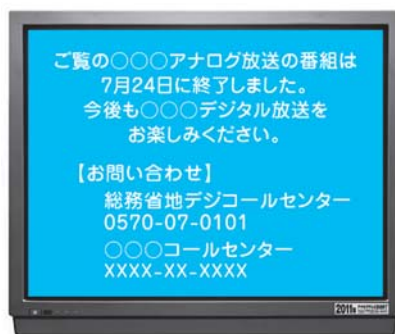
## アナログテレビ放送終了までの画面 (イメージ ※実際の放送画面は、別途検討されます)

7月1日以降



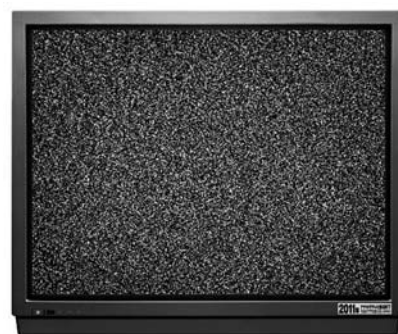
通常番組の画面上に終了日までのカウントダウン等を表示します。定期的に、全面スーパーやブルーバック等の「お知らせ画面」が短時間挿入されます。

7月24日 正午以降



7月24日正午からブルーバックのお知らせ画面を表示します。24:00までに停波します。

停波後



7月24日24:00までに停波し、この後は、映りません。

※ビデオデッキやカーナビ、パソコン、ラジオ等でアナログテレビ放送を受信している場合も、7月24日以降は視聴できなくなります。

地上デジタルテレビ放送に関する  
ご相談・お問い合わせは

総務省 三重県テレビ受信者支援センター (デジサポ三重)

☎059-993-5511 平日 9:00~21:00 土日祝 9:00~18:00

## 地デジの臨時相談コーナーを開設します!

デジタル放送の視聴方法などのご相談をお受けする「臨時相談コーナー」を、下記の日程・会場で開設します。料金・予約は必要ありませんので、お気軽にお越しください。

また、場合によっては戸別訪問も実施しますので、下記の電話番号へお問い合わせください。

場所	員弁庁舎 1階 総合窓口課前
日時	6月22日(水)、7月3日(日)・17日(日)・18日(祝・月)、8月3日(水) 9:30~16:30
場所	大安庁舎 1階 コミュニティホール
日時	6月23日(木)、7月4日(月)・14日(木)、8月10日(水) 9:30~16:30
場所	北勢庁舎 総合窓口課前 相談コーナー内
日時	6月27日(月)、7月8日(金)・25日(月)、8月4日(木) 9:30~16:30
場所	藤原庁舎 総合窓口課隣 談話室内
日時	6月30日(木)、7月13日(水)・29日(金) 9:30~16:30

☎総務省 三重県テレビ受信者支援センター (デジサポ三重) ☎059-213-1030



## 地デジ詐欺にご注意を!

地デジであなたをだます詐欺にご注意ください! テレビの地デジ対応やアンテナ交換などを口実にした詐欺が発生しています。身におぼえない工事や代金請求にはご注意ください。地デジ対応で、総務省やテレビ局、その他関係機関がお金を請求することは一切ありません。このような請求を受けた時は、すぐには支払わず東海総合通信局(総務省の地域機関)、お近くの警察、または消費生活センターへご相談ください。

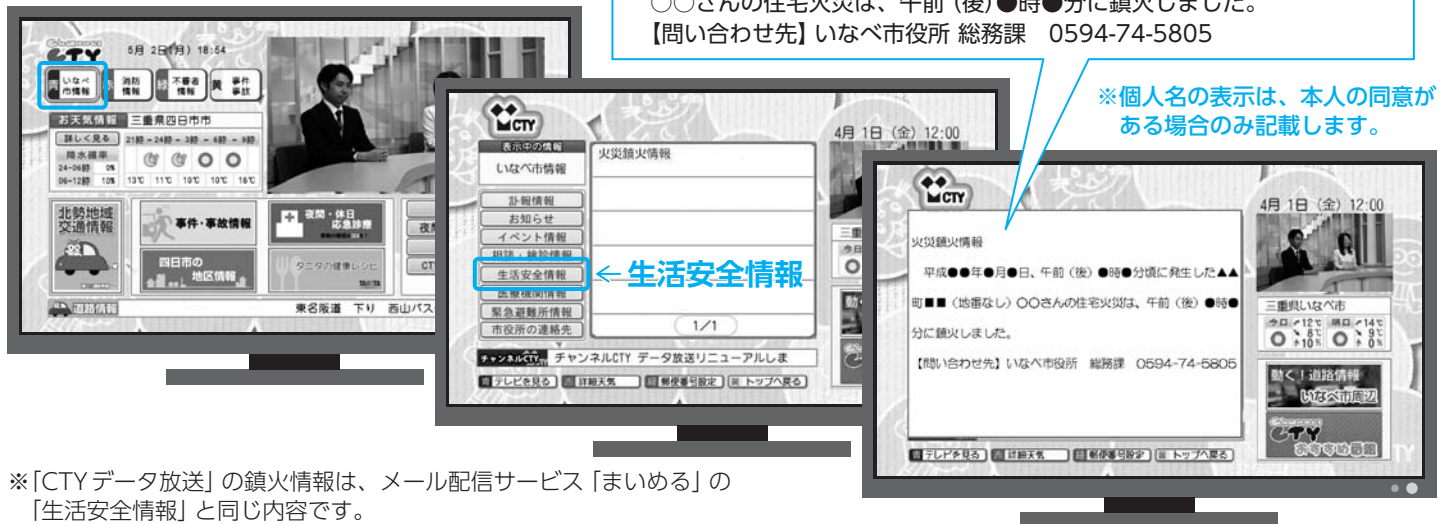
# 火災の鎮火情報は、

## 地上デジタル12ch(CTY)の いなべ市データ放送④の「生活安全情報」で ご覧いただけます

### 火災鎮火情報

平成●●年●月●日、午前(後)●時●分頃に発生した▲▲町■■■(地番なし)  
○○さんの住宅火災は、午前(後)●時●分に鎮火しました。  
【問い合わせ先】いなべ市役所 総務課 0594-74-5805

※個人名の表示は、本人の同意がある場合のみ記載します。



※「CTYデータ放送」の鎮火情報は、メール配信サービス「まいめる」の「生活安全情報」と同じ内容です。

出勤状況は、CTYデータ放送の「消防情報」(赤ボタン)⇒消防本部情報 桑名市を選択し確認することができます。  
いなべ市データ放送は、ケーブルテレビ会社のCTYとデジタル契約していないと見られません。

アナログ放送の「いなべ10」は、6月30日で終了します。

ケーブルテレビに関する問い合わせ先 株式会社シー・ティー・ワイ ☎0120-30-6500 9:00~19:00(祝日除く)

## メール配信サービス「まいめる」の 「生活安全情報」で配信します

### 登録方法

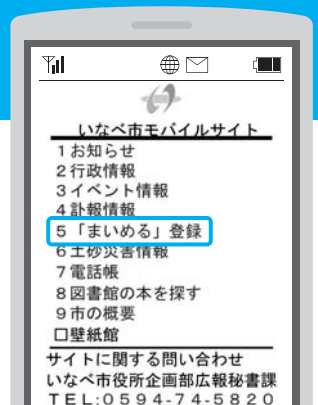
#### 携帯電話



いなべ市モバイルサイトから  
<http://www.city.inabe.mie.jp/m/>  
5「まいめる」登録を選択後、「生活安全情報」の登録に進んでください。



バーコードリーダーから



#### パソコン



市ホームページ <http://www.city.inabe.mie.jp/>  
「メール配信」を選択後、登録に進んでください。



火災情報の問い合わせは、☎0594-21-7777で確認できます。

いなべ市内を含む桑名消防本部管内の火災等について、「音声ガイダンス」でご案内しています。

問員弁庁舎 総務課 ☎74-5805 ☎74-5800 / 問員弁庁舎 広報秘書課 ☎74-5820 ☎74-5821

# 認知症 **報告** キッズサポーター

## つながってくね! オレンジの輪

いなべ市内の各地で、“認知症キッズサポーター”が誕生していることをご存じですか？

学校の授業の一貫として取り組んだり、地区のこども会で保護者と一緒に受講したり、平成22年度は、234人の認知症キッズサポーターが誕生しています。

認知症とは、脳に起きた何らかの障害によって、いったん獲得された知的機能が低下し、日常生活を送ることが困難になる、誰もがなりうる病気です。

認知症サポーター養成講座を通して、①認知症という病気について学び、②周囲の理解と支えが必要なことを知り、③サポーターとして何が出来るかを考えます。

みなさん熱心に受講しています。

### 受講後インタビュー

今日からサポーターになったので、リングをカバンにつけることから始めます。

うちのおばあちゃんの良いところを見つけるようにします。

大切なことは、みんなが認知症という病気を理解し、助けあっていくことだと思いました。

認知症になっても「あんたらがおってくれるで安心やわ」って言われるように頑張ります。

今日教えてもらったことを、帰って家族に話します。お父さん達にも受講してもらって、家族みんながサポーターになって欲しいです。

認知症サポーター養成講座は、学校や自治会、仲良しグループの集まりなど、人数を問わず開催しています。

受講希望の方は、お気軽に下記までご連絡ください。

※写真は平成22年度の学年で掲載しています。

問 大安庁舎 長寿介護課 T 78-3518 F 78-1114  
 問 南地域包括支援センター(大安庁舎内) T 78-3520 F 78-1114  
 問 北地域包括支援センター(社協北勢支所内) T 82-1616 F 72-3147



白瀬小学校  
5・6年生のみなさん



山郷小学校  
4年生のみなさん



藤原中学校  
2年生のみなさん



藤原町  
下相場こども会  
のみなさん



西藤原小学校  
4・5・6年生のみなさん



中里小学校  
4年生のみなさん



東藤原小学校  
6年生のみなさん

# ひとり親家庭等日常生活支援事業

三重県では、母子家庭、父子家庭、寡婦の方が一時的に家事や介護などの家庭生活の支援が必要になったとき、家庭生活支援員の派遣を受けることができます。家庭生活支援員の派遣を受けるには、事前に登録が必要です。

## どんなときに利用できるの？

- ひとり親家庭の母、父、児童、同居している祖父母の一時的なケガや病気
- 冠婚葬祭・出張・残業・子どもの学校行事等への参加
- 家庭や生活環境の激変により、一時的に援助が必要となったとき

## どんな支援が受けられるの？

- 生活支援** 食事の世話、住居の掃除、身の回りの世話など（1時間単位）  
※支援していただく方は、一定の研修修了者、ホームヘルパー2級以上などの資格をお持ちの方です。
- 子育て支援** 乳幼児の保育、児童の生活指導など（1時間単位）  
※支援していただく方は、一定の研修修了者、保育士、幼稚園教諭、看護師などの資格をお持ちの方です。

## 年間の利用日数は？

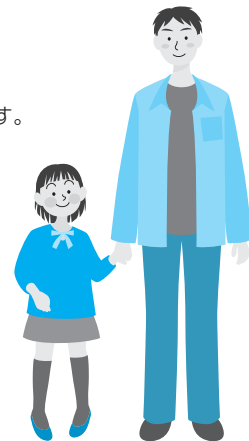
原則として10日間を限度としますので、有効に利用してください。

## 利用者の費用負担は？

0円～300円／1時間あたり（所得によって違います）

## この支援事業を利用したいときは？

支援を希望する世帯として登録します。こども家庭課（大安庁舎）へご連絡ください。



## 家庭生活支援員を募集しています

支援をしてみようと思われる方は、こども家庭課へお問い合わせください。詳しくは、「三重県母子寡婦福祉連合会のホームページ」をご確認ください。アドレス：<http://www.za.ztv.ne.jp/boshikafu/>

## 平成22年度 日常生活支援事業の実績

- 家庭生活支援員登録者数：20人
- 派遣対象世帯登録：1世帯
- 家庭生活支援利用実績：1回

# 母子家庭の母の就労支援制度

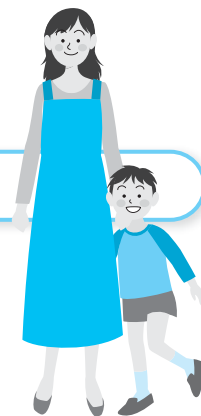
## 高等技能訓練促進費

母子家庭の母が平成24年度以降に看護師や介護福祉士等の資格取得のため、2年以上養成機関等で修業する場合、修業期間の後半1/2の期間を対象に促進費を支給します。

- 要件**
- 児童扶養手当支給水準の母子世帯
  - 養成機関において2年以上のカリキュラムを修業し対象資格の取得が見込まれること

**支給金額** 月額141,000円（市町村民税課税世帯は70,500円）

※制度の内容、支給金額について変更する場合がありますのでご了承ください。



## 自立支援教育訓練給付金

母子家庭の母の主体的な能力開発を支援するもので、指定教育講座を受講し、修了した場合、経費の一部が支給されます。

- 要件**
- 児童扶養手当支給水準の母子世帯
  - 教育訓練を受けることが適職につくために必要であること など

**支給金額** 経費の20%（4,001円以上10万円以下）

問 大安庁舎 こども家庭課 T 78-3513 F 78-2678

# 平成23年度 個人住民税(市・県民税)の納付方法

※事業所で給与天引きされる方、年金から天引きされる方を除きます。

## 納期限(口座振替日)

第1期・全期：6月30日(木) 第2期：8月31日(水) 第3期：10月31日(月) 第4期：1月31日(火)

### 納付書

- 6月中旬に「納税通知書」と「各期分・全期分の納付書」を郵送しますので、いずれかの納付書で各納期限までに指定金融機関等または市役所窓口でお納めください。
- クレジットカード納付  
各納期限までにパソコンまたは携帯電話からインターネットを利用してクレジットカードで納付することもできます。納付金額により決裁手数料が必要です。  
詳しくは、市のホームページ・トップページ左上段「Yahoo! 公金支払い」バナーをクリックしてください。  
※期別納付書のみクレジットカード対応です。

YAHOO! JAPAN 公金支払い

### 口座振替

- 6月中旬に「納税通知書」を郵送します。金融機関名、名義人、振替方法(期別・全期)など相違がないかご確認ください。また「振替日」の前日までに残高の確認と振替後の記帳確認をお願いします。  
※万一、預金不足の場合は後日、振替不能通知書を郵送しますので、同封の納付書で指定金融機関等または市役所窓口でお納めください。

#### 納付方法の変更を希望される場合

納付書⇔口座振替、口座情報の変更(全期⇔期別、金融機関名、口座番号、口座名義人等)はお早めに納税課、各庁舎総合窓口課または金融機関で手続きをしてください。内容によっては今期・今年度に間に合わない場合がありますのでご了承ください。

#### 納付が困難な時

納付が困難な時(例えば、災害や病気、そのほか特別な事情がある場合)は放置せず納税課へまず、ご相談ください。

問員弁庁舎 納税課 T 74-5803 F 74-5859

## 東日本大震災により被害を受けられた方へ 税に関するお知らせ

大震災により被害を受けられた方は、所得税の軽減・免除が受けられます。

税務署で手続きを行うことで、所得税が還付となる場合があります。そのほか、源泉所得税の徴収猶予や還付、廃車となった自動車の自動車重量税の還付などの特例があります。

詳しくは、最寄りの税務署にお問い合わせいただくか、国税庁ホームページ(<http://www.nta.go.jp>)をご覧ください。

また、地方税についても、住民税、固定資産税、自動車税等の特例があります。詳しくは、お住まいの都道府県または市町村にお問い合わせください。

## あなたの「ふるさと寄付金」が被災地支援に

被災地の自治体への寄附金、自治体を通じての被災者への義援金は「ふるさと寄附金」として住民税・所得税の控除が受けられます。また、日本赤十字社や中央共同募金会等への義援金も「ふるさと寄附金」として控除が受けられます。

詳しくは、総務省東日本大震災関連情報ホームページ(<http://www.soumu.go.jp>)をご覧ください。

問員弁庁舎 課税課 T 74-5830 F 74-5859



# 職員採用試験（B試験）のご案内

平成24年度採用の職員採用試験（B試験）を実施します。

- 職種** 事務職員  
**採用予定人員** 若干名  
**受験資格** ①平成6年4月1日までに生まれた人  
②地方公務員法第16条（欠格条項）に該当しない人
- 一次試験** 実施日 9月18日（日）  
会場 県立川越高等学校  
内容 教養試験（高校卒程度）、作文、適性
- 二次試験** 実施日 10月20日（木）・21日（金）のうち、いずれか指定する日  
会場 員弁コミュニティプラザ  
内容 個別面接
- 三次試験** 実施日 11月8日（火）  
会場 員弁庁舎  
内容 個別面接
- 関係書類** 6月20日（月）から各庁舎総合窓口課・職員課で配布  
※郵送請求可
- 書類提出期間** 7月4日（月）～7月22日（金）※郵送提出可
- 市ホームページに試験の詳細、勤務条件（勤務時間、初任給等）、人事制度、組織機構、研修制度などを掲載していますのでご覧ください。



## 地方公務員法第16条（欠格条項）

- ①成年被後見人又は被保佐人
- ②禁錮以上の刑に処せられ、その執行を終わるまで又はその執行を受けることがなくなるまでの者
- ③当該地方公共団体において懲戒免職の処分を受け、当該処分の日から2年を経過しない者
- ④日本国憲法施行の日以後において、日本国憲法又はその下に成立した政府を暴力で破壊することを主張する政党その他の団体を結成し、又はこれに加入した者

問 員弁庁舎 職員課 T 74-5825 F 74-5851

## めざせ！いなべ通！！ ～郷土の功績者～

いなべ  
検定入門  
58

※今回から郷土の発展、教育、文化に新機運を開かれた功績者を順次ご紹介します。

### 英語塾を開いた「服部 翼」 1848～1912 北勢町東村

嘉永元年（1848）北勢町東村に生まれ、6歳の頃から父親（医者）の之鶴塾で漢学・蘭学を学びました。16歳で郷里を後にし、津で漢学、京都で化学・蘭学・英語、大阪では医学・英語、その後は愛知英語学校で英学の研究をしました。

明治5年、23歳で四日市に私立英学校「泗水義塾」を開設しますが半年で閉塾し、三重県の師範学校へ入学、明治8年には第1期生として卒業しました。



50歳頃の肖像画▲

明治13年郷里に帰り、「文化・社会発展の基礎になる」と、英語を中心とした中学「精成塾」を創設、閉塾となる明治29年までに多くの卒業生を送り出し、郷土の将来を担う子弟の育成に貢献されました。

情報提供：ふるさといなべ市語り部 伊藤 忠さん  
写真提供：服部専英さん（大垣市）



▲北勢町東村の生家

問 員弁庁舎 広報秘書課 T 74-5820 F 74-5821

# 7月の予定

7月1日～7月31日

## 育児相談

- 日・場所 7月6日(水) 北勢福祉センター  
13日(水) 藤原文化センター  
20日(水) 員弁健康センター  
27日(水) 大安老人福祉センター

●受付時間 9:30～11:00

●持ち物 母子健康手帳

※どなたでも参加できます。  
身体計測のみでも可。  
仲間づくりの場としても、お気軽にお越しください。



## ぷれママセミナー（妊婦教室）

- 日時・内容 7月12日(火)  
午前の部 9:50～10:00 (受付)  
▶いっぱい食べても大丈夫  
ーまんぷくランチー(調理実習)  
午後の部 12:50～13:00 (受付)  
▶妊娠・出産・育児を  
楽しむために

●場所 大安老人福祉センター

●持ち物 母子健康手帳・エプロン

※3日前までに電話でご予約ください。



## 1歳6か月児健康診査

- 日時 7月21日(木) 13:15～14:15(受付)
- 場所 北勢福祉センター
- 対象者 平成21年11月11日～12月6日生まれ・前回欠席者

- 日時 7月28日(木) 13:15～14:15(受付)
- 場所 員弁健康センター
- 対象者 平成21年12月7日～31日生まれ・前回欠席者

●持ち物 母子健康手帳・健康診査票

※対象者には、個別に通知します。

## 2歳児歯科教室

- 日時 7月7日(木) 9:15～9:30 (受付)
- 場所 大安老人福祉センター
- 対象者 平成21年6月・7月生まれ
- 持ち物 レジャーシート(1人用)、コップ、手鏡、  
母子健康手帳、普段使っている歯ブラシ、  
うがい用に小さいバケツ等

※対象者には個別に通知いたします。  
※染め出しをしますので、汚れてもいい服装でお越しください。



## 3歳6か月児健康診査

- 日時 7月14日(木) 13:15～14:15 (受付)
- 場所 藤原文化センター
- 対象者 平成19年12月6日～25日生まれ・前回欠席者
- 持ち物 母子健康手帳・健康診査票・尿

※対象者には、個別に通知します。

問 大安庁舎 健康推進課 T 78-3517 F 78-2678

# 食中毒予防の3原則

細菌やウイルスが原因でおこる食中毒は、食品などに菌やウイルスがないか、いても食中毒を起こす量にまで増えていなければ発症することはありません。食中毒を予防するためには、菌・ウイルスを「**つけない**」「**ふやさない**」「**殺菌する**」を徹底しましょう。

食中毒予防・調理するときのポイント：良く洗い、しっかり加熱して殺菌しましょう。

### 食材

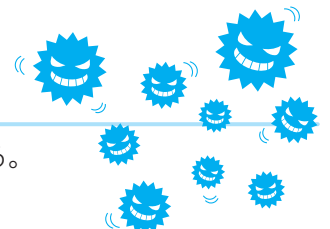
- 材料はよく洗ってから使う。
- あらかじめカットされている野菜でもよく洗う。
- 肉や魚の汁が他の食材にかからないように注意。

### 調理器具

- 肉や魚を切った包丁やまな板は、必ず洗って熱湯をかけてから他のものを切る。
- 下ごしらえなどで使用した菜ばしやボウルなどは、洗ってから使う。
- 包丁とまな板は、肉用・魚用・野菜用など、用途別に複数あるとよい。
- 特に卵を使った道具は、しっかり洗ってから使う。

### 調理

- 手に傷があるときは、薄手のビニール手袋をして調理する。
- 肉は中まで火が通りやすいよう、切り目をいれる。
- 加熱する時はしっかり中まで加熱する。食品の中心部が75℃以上、1分以上の加熱が目安。
- 電子レンジで加熱するときは、全体に熱が伝わるよう、途中でかき回す。
- 調理を中断するときは、室温で放置せず冷蔵庫に保管し、再び加熱するときは十分に加熱する。



問 大安庁舎 健康推進課 T 78-3517 F 78-2678

# 40歳から74歳（国民健康保険 加入者）の健康診査

## 特定健康診査について ～みんなの笑顔 受診・安心・特定健診～

6月下旬に受診券等を送付します。（9月以降に75歳となる方には「国民健康保険特定健診受診券」を送付します）

※人間ドックに申し込まれた方は、7月以降希望受診機関から受診日のお知らせと問診票等の書類が送付されます。



問 北勢庁舎 保険年金課 T 72-3829 F 72-3334

# 75歳以上（後期高齢者 医療被保険者）の健康診査

## 後期高齢者健康診査について

6月下旬に受診券等を三重県後期高齢者医療広域連合から送付します。

※5～8月に後期高齢者医療加入者になる方には、8月以降に受診券を送付します。



問 三重県後期高齢者医療広域連合 事業課 T 059-221-6883・6884 F 059-221-6881  
問 北勢庁舎 保険年金課 T 72-3829 F 72-3334

## いなべ市家族介護支援事業

# 介護技術講習と座談会「<sup>いじょう</sup>移乗と福祉用具」

移乗には、介護をする方が疲れない方法や、介護を受ける方が不安に感じない方法など、さまざまな技術があります。慣れない介護に悩み、関節を痛め腰痛などを引き起こしてしまう方もいるようです。いつまでも自分らしく暮らしていくことを支えるために、車いす等福祉用具を通じて、正しい環境設定を考えながら、介護する側と受ける側、双方にやさしい介護術を学びます。ぜひ、ご参加ください。

日時 7月12日(火) 10:00～12:00 (9:30から受付)

場所 高齢者生活支援センター いこい (藤原町川合790)

講師 稲葉 淑乃 氏 (いなべ市社会福祉協議会 事務局次長)

対象者 在宅で高齢者等を介護している方、介護に関心のある方

料金 無料

その他 事前申込は必要ありません。当日、直接会場へお越しください。



問 南地域包括支援センター(大安庁舎内) T 78-3520 F 78-1114  
問 北地域包括支援センター(社協北勢支所内) T 82-1616 F 72-3147



## 新築・増築された方へ 家屋調査にご協力を!

市では、新築や増築された住宅や物置等の建物を対象に、市の職員が訪問し、家屋調査を行っています。家屋調査とは、固定資産税(家屋)の算定基礎となる「評価額」を決定するための作業で、建物の外観のほか、各部屋の仕上げを確認させていただいています。趣旨をご理解の上、ご協力をお願いします。調査に要する時間は、60分程度です。

### 事前にご用意いただく書類等

- 建築確認申請書(工事届)
- 工事請負契約書
- 売買契約書
- 仕様書
- 権利証(家屋登記済の方)
- 印鑑(認印)

※調査日を指定される方は、事前に課税課へお知らせください。(土・日・祝日を除く9:00～16:00)

※家屋を取り壊したときは、「家屋異動届出書」を提出してください。届出書は、各庁舎総合窓口課または市ホームページからダウンロードできます。

問 員弁庁舎 課税課(資産税係) T 74-5830 F 74-5859

「秀真の里」と呼ばれる藤原町の立田地区で第7回遊学祭が開催されました。このイベントは篠立、古田自治会がほぼ総出で取り組む大事業で、地元の名所旧跡18箇所を地図に書き込み、そこを歩いて回りながら、「人とふれあい、地元の歴史や先人の知恵を学びあい、歩いて健康になろう」というお祭りです。当日は子どもたちがスタンプカードを首からぶら下げ、チェックポイントではお餅やパッカン菓子などをいただきながら語り部さんの民話や大道芸の妙技に目を見張っていました。

少子化が進む立田地区では小学校を守ろうと、昭和63年から山村留学制度を導入し、田植え、稲刈り、餅つきや昆虫調べに登山、浮き輪の川下り、スキー等、様々な体験学習が目白押しに行われています。留学生の家族の中には立田の地に魅せられ、移り住まわれた人もみえます。

これだけのイベントを実施する陰には立田地区の皆さんの並々ならぬご尽力があるものと深く感謝します。

いなべ市でも郷土「いなべ」を学ぶ教科書づくりを始めました。郷土を学び、郷土の魅力を再発見していただければ幸いです。

※「秀真の里」とは、自然環境が秀でて良いところという意味



## 『子どもの人権110番』にお電話ください

**強化週間** 6月27日～7月3日 ☎ 0120-007-110 (全国共通フリーダイヤル・無料)



児童・生徒のみなさん、一人で悩まずにお電話ください。学校へ行きたくない、でも誰にも相談できない。みなさんのお話を聞いて、どうしたらいいかみなさんと一緒に考えます。相談は無料、相談内容の秘密は守ります。

**日時** 6月27日(月)～7月3日(日) 8:30～19:00 (土・日曜日 10:00～17:00)

**場所** 津地方法務局『子どもの人権110番』

☎津地方法務局 人権擁護課 ☎059-228-4193

## 人権の扉 第4回

このコーナーでは、人権に関するさまざまな情報を掲載します。

### 第4の鍵は… 社会を明るくする運動です

毎年7月は『社会を明るくする運動強調月間』です

社会を明るくする運動とは、犯罪や非行の防止と罪を犯した人たちの更生について理解を深め、それぞれの立場において力を合わせ、犯罪のない地域社会を築こうとする全国的な運動で、今年で61回目を迎えます。

昭和24年7月1日、「犯罪者予防更生法」という更生保護制度の基本法が施行されました。戦後の荒廃した中であって、かねてから街にあふれた子どもたちの将来を危惧していた東京・銀座の商店街の有志が、この法律の思想に共鳴し、同年7月13日から1週間にわたって「犯罪者予防更生法実施記念フェア（銀座フェア）」を開催しました。

この銀座フェアが刺激となり、また、犯罪者予防更生法施行1周年を記念して、翌25年7月1日～10日まで、「矯正保護キャンペーン」が全国的に実施されました。

その後、昭和26年7月、「銀座フェア」と「矯正保護キャンペーン」を通じて、犯罪の防止と犯罪をした人たちの立ち直りには、一般市民の理解と協力が不可欠であるという認識を深めた法務府（現在の法務省）が“社会を明るくする運動”と名付け、国民運動として世に広げることになりました。

犯罪や非行のない安全で安心な暮らしのため、社会を明るくする運動を学んで“人権の扉”を開きましょう。

☎大安庁舎 人権福祉課 ☎78-3563 ☎78-1114



# 映画上映のお知らせ

## 平成23年度いなべ市「夏の名作シネマ劇場」



### ブタがいた教室 [2009年 日本 [109分]]

**日時** 7月15日(金) 19:00  
**場所** 藤原文化センター (藤原町市場493-1 ☎46-4311)  
**概要** 監督:前田 哲 原案:黒田恭史「豚のPちゃんと32人の小学生」  
 出演者:妻夫木聡、原田美枝子

**入場** 無料 (先着順入場)  
 ※開場は、上映時間の30分前です。  
**託児** 事前予約必要 (無料)  
 1歳~未就学児。  
 各上映日10人まで。  
 ※詳しくは折り込みのチラシをご覧ください。



### 春との旅 [2010年 日本 [134分]]

**日時** 7月22日(金) 19:00  
**場所** 員弁コミュニティプラザ (員弁町楚原940 ☎74-4144)  
**概要** 監督:小林政広 原作:小林政広「春との旅」(毎日新聞社刊)  
 出演者:仲代達矢、徳永えり



### 太平洋の奇跡 [2010年 日本 [128分]]

**日時** 7月29日(金) 19:00  
**場所** 北勢市民会館 (北勢町阿下喜3083-1 ☎72-2200)  
**概要** 監督:平山秀幸 原作:ドン・ジョーンズ「OBA.THE LAST SAMURAI」  
 出演者:竹野内豊、井上真央



### オカンの嫁入り [2010年 日本 [110分]]

**日時** 8月5日(金) 19:00  
**場所** 中央公民館 (大安町大井田2704 ☎78-3523)  
**概要** 監督:呉 美保 原作:咲乃月音「さくら色 オカンの嫁入り」  
 出演者:大竹しのぶ、宮崎あおい

## 三重県内男女共同参画連携映画祭2011参加事業 いなべ市上映会



### 西の魔女が死んだ [2008年 日本 [115分]]

**日時** 7月8日(金) 開場 18:00、ビフォア・トーク 18:40、上映 19:00  
**場所** 員弁コミュニティプラザ (員弁町楚原940 ☎74-4144)  
**概要** 監督:長崎俊一 原作:梨木香歩「西の魔女が死んだ」  
 出演者:サチ・パーカー、高橋真悠

**入場** 無料 (整理券が必要  
 です)  
 ※整理券の配布について、  
 詳しくは折り込みのチラシ  
 をご覧ください。  
**託児** 事前予約必要 (無料)  
 1歳~未就学児。  
 10人まで。

“西の魔女”と呼ばれる英国人祖母と孫のあたたかくてかけがえのない時間—それは、  
 驚きと愛に溢れていた。「人はみんな幸せになれるようにできているんですよ」“魔女修行”  
 といわれたその生活によって、まいは生きる力を取り戻していく。

☎大安庁舎 人権福祉課 ☎78-3563 ☎78-1114

# 期限内納付は社会のルールです

## お忘れのないようお納めください!

6月の  
納付は

★市・県民税……………第1期

★介護保険料……………第2期

▶▶▶納期限 (※口座振替日) 6月30日(木)です

納付には便利な口座振替制度をご利用  
 ください。お申し込みは、お近くの指定  
 金融機関等!

※前日までに、預金通帳残高をご確認く  
 ださい。

☎員弁庁舎 納税課 ☎74-5803 ☎74-5859 / ☎大安庁舎 長寿介護課 ☎78-3518 ☎78-1114

# 梅の実もぎとり体験&梅ジュースづくり体験

こんにちは！うめぼ～やです。3月の「梅まつり」は見に来てくれたかな…。次は梅の実もぎとり体験だよ。愛らしい梅の果実がたわわに実ります。梅を採って体に良いといわれる自家製梅干や梅ジュースを作ってはいかががでしょう！今年も人気の梅ジュースづくり体験をするから、ぜひ、ファミリーで遊びに来てね！



農業公園  
イメージキャラクター  
うめぼ～や

## 梅の実もぎとり体験

日時 6月25日(土)～27日(月) 9:00～15:00

場所 梅林公園内(藤原町鼎717番地) 受付:直売所(ドーム型建物)

体験料 1,000円/袋(約3kg)

※申し込みの必要はありませんが、梅の実が無くなり次第終了します。



梅の実もぎとり体験



梅ジュースづくり体験

## 梅ジュースづくり体験

日時 6月25日(土)・26日(日) 10:00～14:00

場所 梅林公園内 直売所(藤原町鼎717番地)

体験料 1セット 1,200円

※1日、先着100人限定

農業公園情報「うめ～る」の登録はこちら



問いなべ市農業公園 T46-8377 F46-8385

# 生きやすくなるプチ知識 第16回

このコーナーでは、日常生活での困りごとについて、解決のきっかけとなるような情報を少し提供します。

**Q 三重県自殺対策情報センターって何をするとところですか？**

**A 地域の自殺対策が総合的に推進できるように、地域での取り組みを支援するところです。**

わが国の自殺者数は、平成10年以降連続して3万人を越え、三重県でも毎年400人前後で推移しています。自殺の背景には、複雑で様々な要因があり、個人の問題として片付けることのできないものであるため、地域全体で対策に取り組んでいくことが必要です。

そこで、三重県では、人とひとのつながりで生きやすい社会の実現をめざし、地域の自殺対策が総合的に推進できるよう、今年4月から三重県こころの健康センター内に開設しました。

### 自殺対策情報センター

〒514-8567 三重県津市桜橋3丁目446-34 三重県津庁舎内 T059-253-7821

自殺予防・自死遺族相談専用電話 T059-253-7823 (毎週月曜日13:00～16:00)

- 事業内容
- 自殺対策に関わる関係機関のネットワーク強化や人材育成連絡調整会議の開催、人材育成研修の実施、情報の収集・管理・発信等
  - 自殺対策での専門的な個別相談や情報提供、自死遺族等への相談支援の実施、自死遺族の集い(わかちあいの会)の開催

問大安庁舎 人権福祉課 T78-3563 F78-1114

# 第5回 北伊勢で遊ぼう!

まだまだ知らない  
北伊勢の魅力を発見!!

～四日市市・桑名市・鈴鹿市・亀山市・いなべ市・木曽岬町・東員町・菰野町・朝日町・川越町～

## 花と食の回廊

スタンプラリー

スタンプラリーで花・食を満喫!

実施期間 6月30日(木)まで実施!

応募手順 期間中に、「花」の咲くスポットに置かれたスタンプを4つ集めて応募すると、抽選で北伊勢地域の10市町の特産品が当たります。

※スタンプの設置期間は、開花時期の前後1週間ほどとなります。



### プレゼント商品一覧

#### いなべ市

いなべっこめ(有機肥料100%使用)……5名様  
阿下喜温泉 あじさいの里 ペア入浴券……5名様

#### 東員町

黒胡麻きなこ豆……5名様  
風鈴(福来楼)……2名様

#### 桑名市

時雨煮詰合せ……3名様

#### 四日市市

クリアファイル 2種セット……10名様  
桜えんぴつストラップ……20名様  
大矢知そうめん……1名様

#### 亀山市

道の駅関宿で使用できる商品券……5名様

#### 菰野町

まこもお菓子セット……2名様  
御在所ロープウェイ ペアチケット……3名様

#### 朝日町

あさひの湯 ペア入場券……11名様

#### 川越町

早川酒造部 清酒 天慶……5名様

#### 木曽岬町

完熟トマト「ハウス桃太郎」……3名様

#### 鈴鹿市

海の幸魚長 お食事券(5,000円分)……1名様  
清水醸造(株) 日本酒 鈴鹿川……2名様  
鈴鹿物産特選セット……3名様

6月の花

詳しくは、市ホームページをご覧ください。  
<http://www.city.inabe.mie.jp>

### 〈アジサイ〉北勢市民会館周辺

いなべ市

時期 6月中旬 農林商工部 商工観光課 ☎46-6309

### 〈アジサイ〉中部公園

東員町

時期 6月上旬 中部公園事務所 ☎76-8038

### 〈オオサツキ〉江西寺(だるま寺)

鈴鹿市

時期 6月上旬 江西寺(だるま寺) ☎059-374-2796

### 〈ハマヒルガオ〉吉崎海岸

四日市市

時期 6月上旬 四日市観光協会 ☎059-357-0381



☎藤原庁舎 商工観光課 ☎46-6309 ☎46-6319

## 防災講演会

# 私たちは今 何ができるか

防災やまちづくりに  
興味のある方  
ぜひご参加ください!

東日本大震災という未曾有の災害を前にして、私たちに何ができるのか。そして、自分たちのまちに災害が起こったとき、どんな対応が必要なのか。わたしたちができる活動や対策を考えてみましょう。

日時 6月26日(日) 9:30~11:30

場所 北勢市民会館 2階 視聴覚室

ゲストトーク みえ災害ボランティア支援センター 山本康史さん  
三重大 学生災害支援団体teamM 植田大樹さん  
桑名防災支援ネット 川瀬みち代さん  
城ヶ崎正人副市長



申込先・問 市民活動センター T 74-5806 F 74-5834

## ..... 保育園年中・年長の 親子で楽しくコーディネーショントレーニング

コーディネーショントレーニングは、子どもの運動神経を高め、脳を活性化させるトレーニングです。家庭でもできる子どもの運動能力を伸ばすトレーニング方法を親子で学びます。講師は、幼児体育指導で評判の平井博史准教授(中部学院大学子ども学部)です。昨年度も大好評でした。

日時 第1回 7月 9日(土) 10:00~11:30

第2回 7月23日(土) 10:00~11:30

場所 員弁運動公園 柔剣道場(体育館併設)

持ち物 屋内用シューズ、タオル、水分補給用のお茶、動きやすい服装

定員 各親子40組(80人)・子どもは、年中・年長の幼児、保護者は成人の方であればどなたでも構いません。申込者多数の場合は、抽選となります。

受講料 無料(受講者には、受講券を郵送します)

申込期限 6月24日(金) 17:00まで(先着順ではありません)

申込方法 北勢市民会館、員弁コミュニティプラザ、中央公民館、藤原文化センターにある申込用紙に必要事項を記入し、提出してください。  
(※市ホームページからも詳細を確認できます)

運動神経は  
もっと  
よくなる!



申込先・問 教育委員会 生涯学習課 T 78-3521 F 78-3509

## 屋根のない学校

### 講座の紹介

### 「たいまつ作り」

たいまつ作りに挑戦します。いもち送りをして昔の稲作について考えましょう。

日時 7月23日(土) 13:30~15:30

場所 屋根のない学校

講師 藤井樹巳さん・石田昇三さん・伊藤一昭さん

対象者 小学生・保護者



#### 他の講座

- |                       |                       |
|-----------------------|-----------------------|
| ●7月 3日(日) 9:00 魚教室    | ●8月 6日(土) 9:00 魚教室    |
| ●7月 9日(土) 9:00 昆虫教室   | ●8月13日(土) 9:00 昆虫教室   |
| 13:30 植物教室            | 13:30 植物教室            |
| ●7月17日(日) 9:00 おもちゃ作り | ●8月21日(日) 9:00 おもちゃ作り |

※申し込みが必要です。

申込先・問 屋根のない学校(藤原町坂本2065「簡易パーキングふじわら」隣[国道306・365号沿い]) T/F 46-6363  
※団体でのご利用など詳しくは、藤原文化センター T 46-4311へお問い合わせください。



# 藤原岳自然科学館

## 夏休みの自然研究の仕方を聞く会

標本の採集方法や作り方、自然研究の仕方について相談、指導します。

日時 7月3日(日) 9:00~12:00

場所 藤原文化センター 大研修室

申込期限 6月25日(土)

持ち物 筆記用具・返信はがき(詳しくは参加者に連絡します)

## 宇賀川の自然調べ

宇賀川の生物や岩石を観察します。

日時 7月24日(日) 9:30~15:00

場所 中央公民館 駐車場 集合

定員 40人

申込期限 7月16日(土)

持ち物 筆記用具・返信はがき・長靴・採集用具(詳しくは参加者に連絡します)

## チョウの標本をつくらう

捕獲したチョウの正しい標本の作り方や保存方法を学びます。

日時 7月9日(土) 9:30~12:00

場所 藤原文化センター

定員 20人

申込期限 7月2日(土)

持ち物 筆記用具・返信はがき・長靴・採集用具(詳しくは参加者に連絡します)



**共通事項 対象者** どなたでも自由に参加いただけます。(小学生以下は保護者の同伴が必要です)

**申込方法** 往復はがきに「開催日・希望教室名・参加者全員の氏名・人数・住所・電話番号・学年」を記入して、お申し込みください。電話での申し込みも受け付けます。

申込先・問 藤原岳自然科学館 (〒511-0518 藤原町坂本870-1) T/F 46-8488

第3回

## 全国地域づくりサミットinいなべ

あなたが住んでいる地域は、10年前とくらべ変化していますか?そしてこれから10年先はどうなっているのでしょうか。私たちの生活を取り巻く環境は刻々と変わっていきます。地域が元気であるために、わたしたちに何ができるのでしょうか。全国で地域再生のために取り組む自治体や地域、市民活動などのアイデアを集め考えてみましょう。ぜひ、お気軽にご参加ください。

日時 7月2日(土)・3日(日) 9:30~

場所 北勢市民会館 さくらホール・視聴覚室

内容 2日(土) テーマ「まちをデザインする」…………… 基調講演・実践報告・シンポジウム  
3日(日) テーマ「地域をコーディネートする」…………… シンポジウム 他

参加費 無料(市民のみ)

申込 当日受付



問 NPOみんなのクラブネット三重 事務局 T/F 46-3989

## 交通事故巡回無料相談

交通事故で困っている方、悩んでいる方の交通事故相談に応じます。相談は無料で、相談者の秘密は固く守ります。

日時 6月21日(火) 13:00~15:00

場所 員弁健康センター

相談員 NPO 法人交通事故被害者支援センターの専門相談員

※原則予約制です。右記へご予約ください。

### 相談内容

- 交通事故全般のガイダンス
- 過失割合の解説
- 後遺障害の解説
- 示談の考え方
- そのほか交通事故にかかわる一切の相談

問 員弁庁舎 総務課 T 74-5805 F 74-5800

わたしの本棚 いなべの図書館  
**いなべ市図書館通信**

**愛称募集!** 図書館にいる  
**「キャラクター」の愛称を募集します**

応募資格 どなたでも  
 応募期間 6月1日(水)～6月30日(木)  
 応募方法 応募用紙(図書館または市ホームページからダウンロード)に「①愛称 ②愛称の簡単な説明 ③お名前・連絡先など」を記入して、カウンター横の募集箱に入れてください。



**あじさいおはなし会**

日時 6月12日(日) 14:00～15:00  
 場所 北勢市民会館 2階 和室  
 対象 どなたでも  
 参加費 無料  
 協力 おはなしボランティア連絡会  
 ●朗読ボランティア「なよの音」  
 ●読み聞かせ推進の会「つばめ」  
 ●大安町おはなしの会「くまのこ」  
 ●藤原おはなし会「こだま」



**男女共同参画週間 ▶ 6月23日～29日**

図書館に「男女共同参画図書コーナー」があります。どうぞご利用ください。

**わたしの一冊～思い出の本、とっておきの本、おすすめの本～**



**「専業マザー・迷いにさよなら」**

平田圭子/著 あすなる書房

この本は子育て中のママに助言や安心を与えてくれるのでさびしくなった時にはおすすめです。人生も子育ても楽しめるかどうかは自分次第!?  
 (ペンネーム: 2児のママ)

**6月・7月の休館日 全館：毎週月曜日・火曜日**

問北勢図書館 T 72-2200 / 問員弁図書館 T 74-4144 / 問大安図書館 T 87-0021 / 問藤原図書館 T 46-4150

**大安中央児童センター**

◎ **川遊びとスイカ割り**

川遊びをします。また、お楽しみのスイカ割りもあります。

日時 7月10日(日) 10:00～11:30  
 対象者 市内5歳児～小学生(2年生以下は保護者同伴)  
 定員 20人  
 支援者 サンデーキッズ  
 参加費 100円  
 申込 事前申し込みが必要です。(受付時間 9:00～16:30)



申込先・問 大安中央児童センター  
 T/F 77-0014 (9:00～17:00/月曜日休館)

**人権相談日のお知らせ**

日時 6月21日(火) 13:00～16:00 場所 員弁老人福祉センター

※来月は7月12日(火) 13:00～16:00 大安庁舎です。  
 ※相談日は、地上デジタル12ch (CTY) のいなべ市データ放送④の「相談・健診情報」でもご覧いただけます。

問 大安庁舎 人権福祉課  
 T 78-3563 F 78-1114

## デンソー・ハートフルクラブ 大安自主企画グループ

～一枚の衣類が、勇気を届けます～

### 海外支援活動

## 衣料回収にご協力を!



デンソー社員によるボランティアグループが中心となり『海外支援衣料回収活動』を実施します。寄贈いただいた衣料は、日本救済衣料センターを通じて、アジア・アフリカなどの衣料困窮者・災害支援・難民支援等にお贈りします。みなさんのタンスの中に眠っている一枚の衣類が、人々の心の中で生きる勇気になります。どうぞ温かいご支援とご協力をよろしくお願いいたします。

☎(株)デンソー大安製作所 総務(ボランティア支援窓口)  
森・小寺 ☎87-1221

**日時** 6月18日(土) 9:00～12:00【雨天決行】

※事前受け取りは、6月13日(月)～17日(金)  
9:00～17:00 大安製作所「事務棟」で行います。

**場所** (株)デンソー大安製作所 健保体育館

**衣料はダンボール箱・紙袋・ビニール袋などに詰めてお持ちください!**

**取扱対象** **新品** 下着、靴下、パジャマ、タオル、タオルケット、シーツ  
**洗濯済** 毛布、ズボン、ジーンズ、Tシャツ、ポロシャツ、トレーナー、セーター、ブラウス、カーディガン、ジャンパー、コート、子ども服  
※子ども服は身長80cm以上のもの・シミや傷みのないもの

**取扱わないもの** スーツのジャケット、プレザーのジャケット、スカート、ワンピース、和服、ベビー服、ベビー用品、布団、靴、カバン雑貨、小物類(ネクタイ、ベルト、帽子、手袋、マフラーなど)

**お願い** ダンボール1箱につき  
海外運送費として1,000円以上のカンパをお願いします。  
※衣料を海外に送る費用は、みかん箱大1箱1,500円かかります。

## 守って! 電波のルール。 電波利用環境保護周知啓発強化期間 6月1日～10日



【技適マーク】

- ◆無線機の使用には免許が必要です。
- ◆外国規格のトランシーバーは国内では使用できません。
- ◆技適マークのついた無線機を使用しましょう。

☎総務省東海総合通信局  
不法無線局の相談 ☎052-971-9107  
テレビ等の受信障害の相談 ☎052-971-9648

## 自動車不具合情報 ホットライン

国土交通省では、自動車不具合情報ホットラインを通じて、皆さんの車に発生した不具合情報を収集しています。寄せられた情報を分析し、次のように役立てています。

- 迅速なリコール実施
- リコール隠し等の不正行為の防止

皆様のお車に不具合が発生した際には、情報をお寄せください。

フリーダイヤル 0120-744-960  
自動音声受付 03-3580-4434

※商品性や金銭に関わる問い合わせは受け付けていません。

## 2011 いなべ「学びのプラザ」(前期)のご案内

いなべ総合学園高校では、今年度も地域開放講座「学びのプラザ」を開講します。前期は下記のエクセル入門を開講します。ぜひご参加ください。

### エクセル入門

**日程** 全4回連続講座、各回とも18:00～20:00(2時間)  
第1回6月16日(木) 第2回6月23日(木)  
第3回6月30日(木) 第4回7月7日(木)

**内容** エクセル入門 ①文字の入力 ②計算 ③関数の利用  
④グラフの作成 ⑤印刷

※第1回～第4回の4回とも出席できる方で、パソコンの基本操作(文字入力、マウス操作等)ができる方を対象とした講座です。

**費用** テキスト代 300円(第1回で集めます)

**会場** いなべ総合学園高等学校情報処理実習室

**定員** 20人(先着順)

**講師** 清水信夫、向山明佳 (本校商業・情報科教諭)

**主催** 三重県いなべ総合学園高等学校PTA

**参加申込** はがき・FAX・メール(携帯、パソコン)で、住所・氏名・電話番号(メールアドレスも可能であれば)を明記のうえ、参加希望講座名を書いて、6月9日(木)までに下記宛へお申し込みください。

申込先 ☎いなべ総合学園高等学校「学びのプラザ」係  
〒511-0222 員弁町御園632 いなべ総合学園高等学校  
☎74-2780 ☎74-4104  
E-mail inabesohgoh@inabe-h.ed.jp

## 平和を仕事にする 平成23年度自衛官等募集案内

自衛隊には、一人ひとりが「主役」になる場所があります。未来へ、一緒に挑戦しませんか!

募集種目	資格	受付期間	試験期日
一般曹候補生	18歳以上27歳未満の者	8/1～9/9	1次 9/17 2次 10/6～10/13
防衛大学校学生	推薦 高卒(見込含む)21歳未満の者	9/5～9/8	9/24・9/25
	一般 高卒(見込含む)21歳未満の者 自衛官は23歳未満の者	9/5～9/30	1次 11/5・11/6 2次 12/13～12/17
防衛医科大学校学生	高卒(見込含む)21歳未満の者	9/5～9/30	1次 10/29・10/30 2次 12/7～12/9
航空学生		8/1～9/9	1次 9/23 2次 10/15～10/20 3次 11/12～12/15
看護学生	高卒(見込含む)24歳未満の者	9/5～9/30	1次 10/22 2次 11/19・11/20
自衛官候補生	男子 18歳以上27歳未満の男子	年間を通じ 8/1～9/9	新規学卒者は9/16以降 9/25～9/28 いずれか1日を指定
	女子 18歳以上27歳未満の女子		
陸上自衛隊高等工科大学生徒	推薦	11/1～12/16	3月中旬頃に自衛隊ホームページで周知
	一般 中卒(見込含む)17歳未満の者	11/1～1/6	1次 1/14 2次 1/28～1/31

☎自衛隊三重地方協力本部四日市地域事務所 ☎059-351-1723 〒510-0074 四日市市鶉の森1丁目14-11 阿部ビル2階

# “ふる里いなべ”の語り部さん

いなべの歴史や風習を語り伝えていく **その6**



語り部

**清水 美澄さん**  
(大安町南金井)

## 語り部をしてよかったことは？

今まで何とも思わずに通っていた所にも歴史があることを知り、大きな収穫でした。

## 語り部以外の活動は？(趣味など)

障がい者支援ボランティアとして行事のお手伝いをしたり、依頼があると「平和」についての話をしに、赴かせていただいたりしています。趣味では盆石、布あそび、佛足石めぐりなどを楽しんでいます。



◀平和教育の出前で戦争について話をする清水さん(麻生田ふれあいサロン)



清水さんのお話を子どもたちも楽しく聞き入ります。

## いなべの方言で好きな言葉は？

子どもの頃、「御造作やね」(お世話をかけますね)とか「御座在る」(いらっしゃる)という言葉が、恥ずかしくて言えませんでした。今は敬語として自信を持って使おうと思います。

## 今後の抱負は？

知らん事だらけなので研鑽を積み、楽しく案内出来るようにしたいと思っています。

問員弁庁舎 広報秘書課 T 74-5820 F 74-5821

## 編集後記

みなさんがおすすめの「いなべのスポット」は、どこでしょうか。

石樽トンネルの開通以来、滋賀県(東近江市)からのお客様が増えましたね。「いなべはどんなところだろう。」と興味・関心を持ってお越しいただく方々に、いなべ市の魅力を伝えていきたいものです。また同じように東近江市でもいなべ市からのお客様が増え、ご近所の方と滋賀県でばったり遭遇!なんてことも。

来月号から東近江市の見所・行き所を紙面で紹介していきます。楽しみにしてください!

## いなべいきいきマイタウン

### ▶ 阿下喜パトロール隊 防犯功労団体賞を受賞!

5月24日に行われた(社)三重県防犯協会連合会総会において、阿下喜パトロール隊が防犯功労団体賞を受賞されました。

地域での活動のほか、市内各地で行われる防犯啓発にも積極的に参加されたことが評価されたものです。

阿下喜パトロール隊は、平成16年に阿下喜地区とその周辺の住民で結成され、現在29名の隊員が、子どもの登下校時や夜間の巡回パトロールなど、昼夜を問わず活動しています。

今後も、わたしたちの安全・安心を支えてくださるパトロール隊の活動を期待します。



モバイルサイト  
QRコード



生活情報「まいめる」  
QRコード

発行/〒511-0293 いなべ市員弁町笠田新田111番地 T 0594-74-5820 F 0594-74-5821  
編集/企画部 広報秘書課 <http://www.city.inabe.mie.jp/>  
平成23年6月1日発行 Vol.91

※記事にあるQRコードは一部の携帯電話でご利用になれない場合があります。