

2-2 一般会計歳出予算の状況

(1) 科目別歳出予算の状況

平成24年度の科目別歳出予算は、表9、図13のとおり203億3千万円を計上しました。

民生費は、前年度と比較して約6億2千万円の増となりました。これは、笠間保育園整備費が増となったことが主な要因です。

衛生費は、前年度と比較して約6億4千万円の増となりました。これは、あじさいクリーンセンターの改修工事やリサイクル推進事業等を行うためです。

商工費は児童野外活動施設整備の減により前年度と比較して約1億3千万円の減となりました。

消防費は、前年度と比較して約1億2千万円の増となりました。これは、災害（震災）に備えた防災無線施設整備や災害対策用備蓄資材購入等を行うためです。

教育費は、前年度と比較して約10億6千万円の増となりました。これは、前年度からの継続事業である員弁東小学校と大安中学校建設などが増となったためです。

なお、科目別歳出予算の推移は、図14をご覧ください。

表9 科目別歳出予算の状況

(単位：千円、%)

区 分	平成24年度		平成23年度		比 較	
	予 算 額 A	構成比	予 算 額 B	構成比	増 減 A-B	伸び率 (A-B)/B
議 会 費	247,876	1.2	270,643	1.5	△ 22,767	△ 8.4
総 務 費	2,314,942	11.4	2,255,415	12.5	59,527	2.6
民 生 費	6,682,538	32.9	6,064,765	33.6	617,773	10.2
衛 生 費	2,112,809	10.4	1,470,748	8.1	642,061	43.7
農 林 水 産 業 費	575,803	2.8	644,896	3.6	△ 69,093	△ 10.7
商 工 費	77,786	0.4	204,726	1.1	△ 126,940	△ 62.0
土 木 費	1,933,506	9.5	1,914,030	10.6	19,476	1.0
消 防 費	850,240	4.2	729,835	4.0	120,405	16.5
教 育 費	3,264,559	16.1	2,209,012	12.2	1,055,547	47.8
災 害 復 旧 費	4,530	0.0	4,020	0.0	510	12.7
公 債 費	2,213,821	10.9	2,246,288	12.4	△ 32,467	△ 1.4
諸 支 出 金	11,590	0.1	12,622	0.1	△ 1,032	△ 8.2
予 備 費	40,000	0.2	40,000	0.2	0	0.0
歳 出 合 計	20,330,000	100.0	18,067,000	100.0	2,263,000	12.5

注) 表示単位未満四捨五入のため、積み上げと合計が不一致の場合があります。

図13 科目別歳出予算の状況

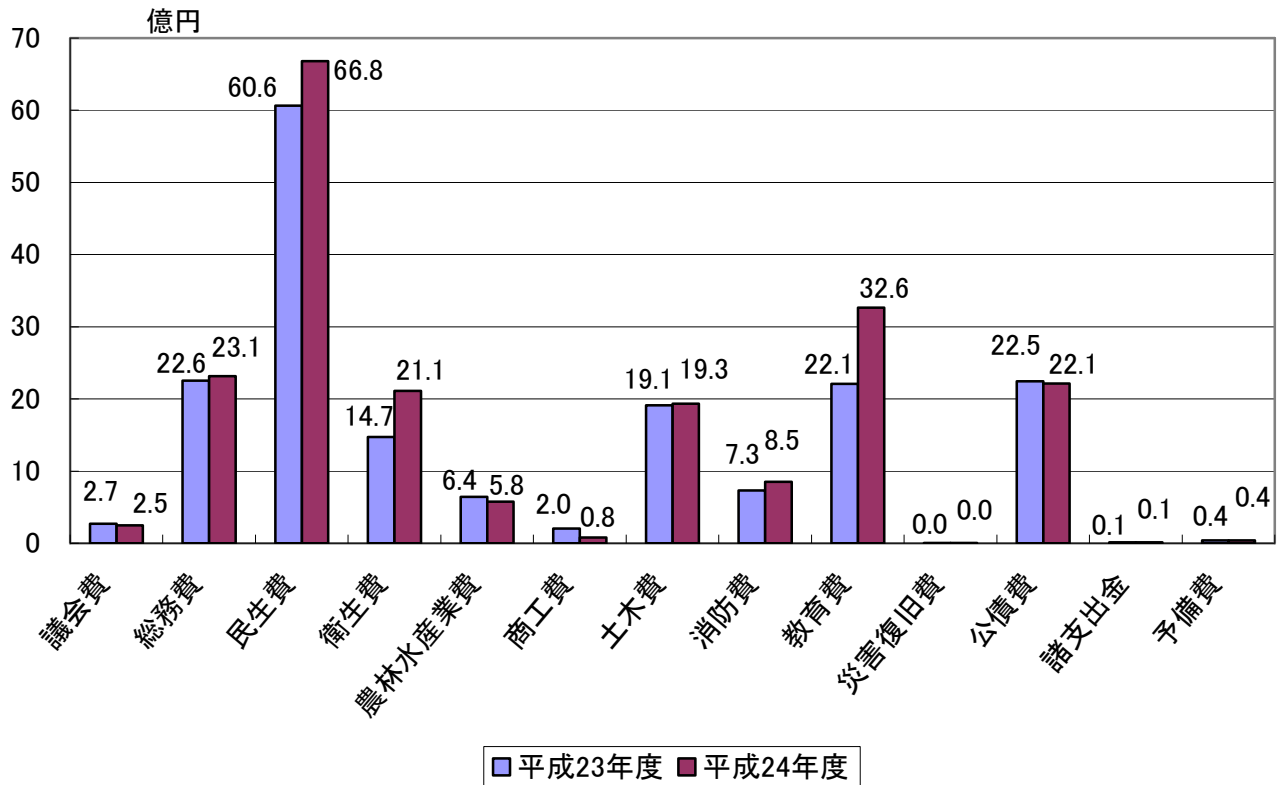
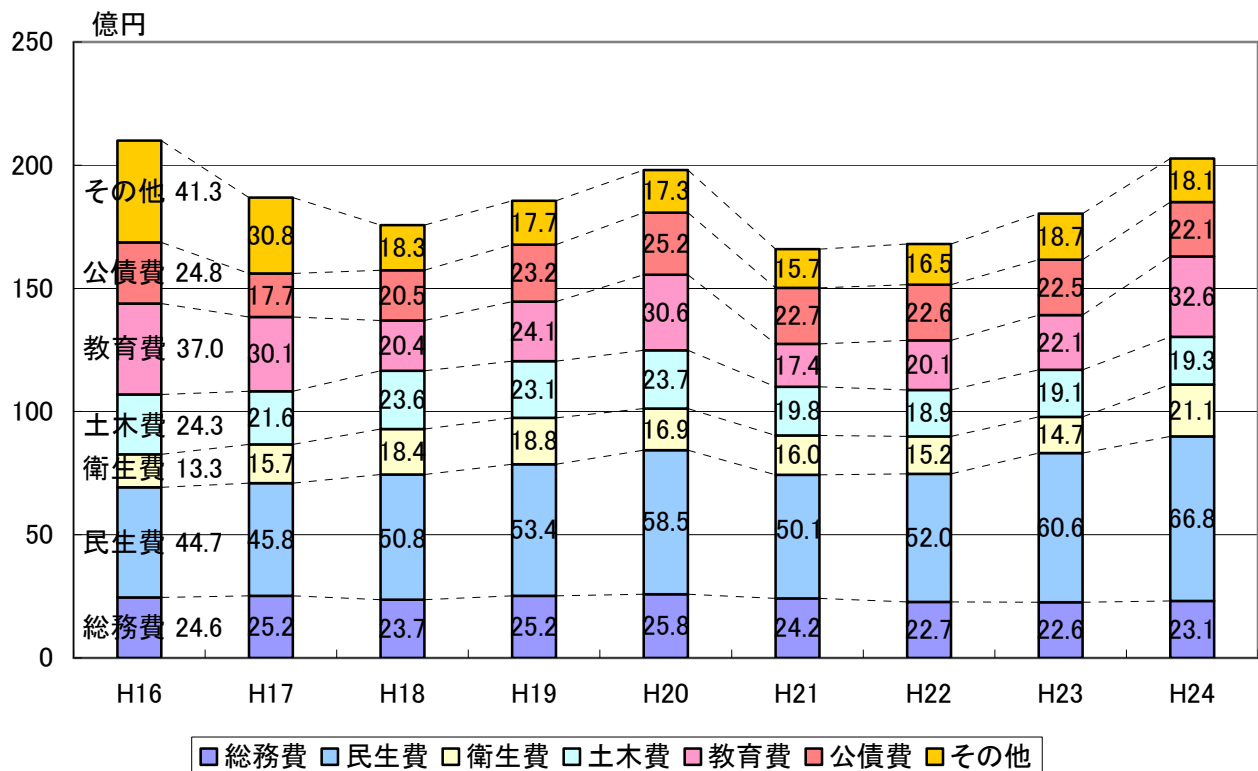


図14 科目別歳出予算の推移



(2) 性質別歳出予算の状況

平成24年度の性質別歳出予算は、表10、図15のとおりです。

義務的経費は、前年度と比較して約3億4千万円の減となりました。人件費は、定員適正化計画に基づき定数削減を進め、約2億1千万円の減となりました。扶助費は、こども手当事業費等の減により約1億円の減となりました。公債費は青川峡公園地域整備事業債等の償還満了に伴い約3千万円の減となりました。

投資的経費は、前年度と比較して約24億3千万円の増となりました。普通建設事業費は、笠間保育園整備、員弁東小学校・大安中学校建設、あじさいクリーンセンター改修工事などを行うために増となりました。

その他の経費は、物件費が道路台帳補正業務や感染症予防接種事業等のため約3億4千万円の増となりました。補助費等は、三岐鉄道支援事業や水道事業会計補助事業等の減により約1億2千万円の減となりました。

なお、性質別歳出予算の推移は、表11、図16をご覧ください。

表10 性質別歳出予算の状況

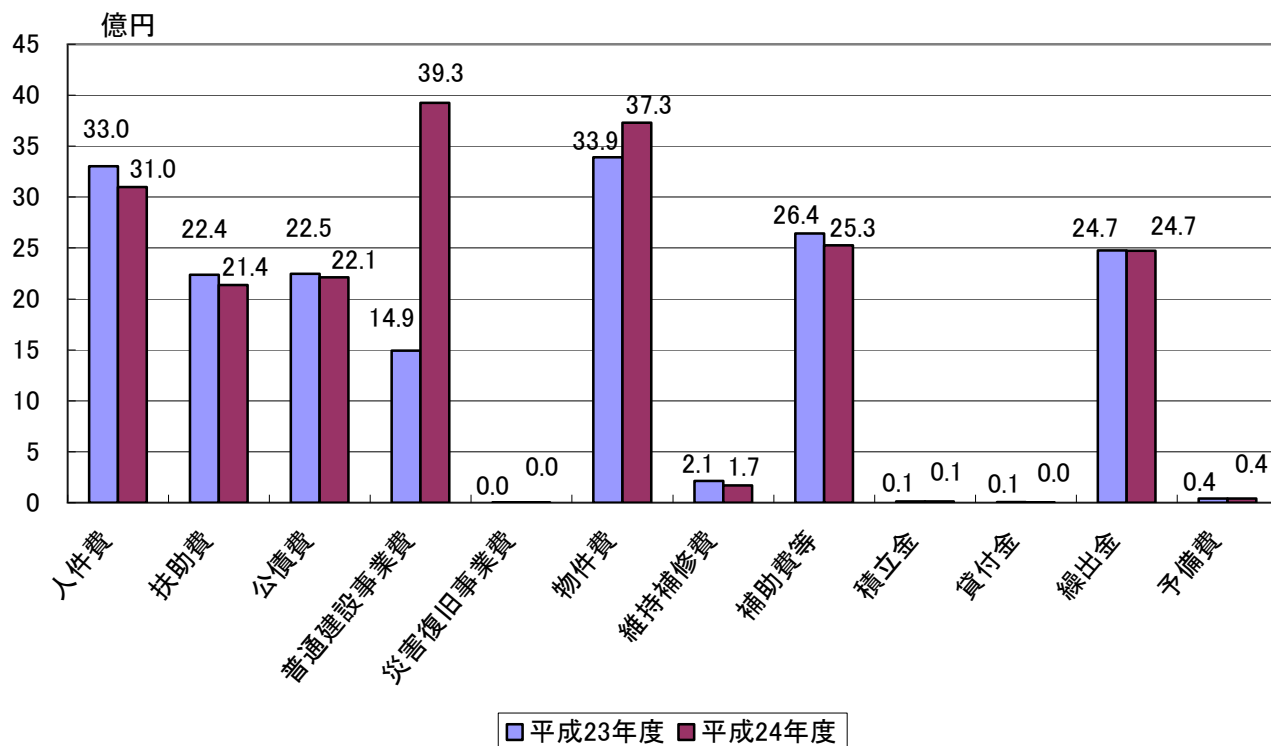
(単位：千円、%)

区 分	平成24年度		平成23年度		比 較		市民1人あたり負担額 (円)
	予算額 A	構成比	予算額 B	構成比	増 減 A-B	伸び率 (A-B)/B	
義務的経費	7,446,748	36.6	7,787,362	43.1	△ 340,614	△ 4.4	159,589
人件費	3,097,538	15.2	3,302,737	18.3	△ 205,199	△ 6.2	66,382
扶助費	2,135,389	10.5	2,238,337	12.4	△ 102,948	△ 4.6	45,763
公債費	2,213,821	10.9	2,246,288	12.4	△ 32,467	△ 1.4	47,444
投資的経費	3,929,535	19.3	1,497,252	8.3	2,432,283	162.4	84,213
普通建設事業費	3,925,005	19.3	1,493,232	8.3	2,431,773	162.9	84,116
災害復旧事業費	4,530	0.0	4,020	0.0	510	12.7	97
その他の経費	8,953,717	44.0	8,782,386	48.6	171,331	2.0	191,885
物件費	3,731,292	18.4	3,391,819	18.8	339,473	10.0	79,964
維持補修費	169,238	0.8	214,879	1.2	△ 45,641	△ 21.2	3,627
補助費等	2,526,162	12.4	2,643,296	14.6	△ 117,134	△ 4.4	54,137
積立金	11,590	0.1	12,622	0.1	△ 1,032	△ 8.2	248
貸付金	3,000	0.0	5,000	0.0	△ 2,000	△ 40.0	64
繰出金	2,472,435	12.2	2,474,770	13.7	△ 2,335	△ 0.1	52,986
予備費	40,000	0.2	40,000	0.2	0	0.0	857
歳 出 合 計	20,330,000	100.0	18,067,000	100.0	2,263,000	12.5	435,686

注) 市民1人あたり負担額は平成24年度の数値です。(人口は、H24.1.1現在総人口 46,662人)

注) 表示単位未満四捨五入のため、積み上げと合計が不一致の場合があります。

図15 性質別歳出予算の比較



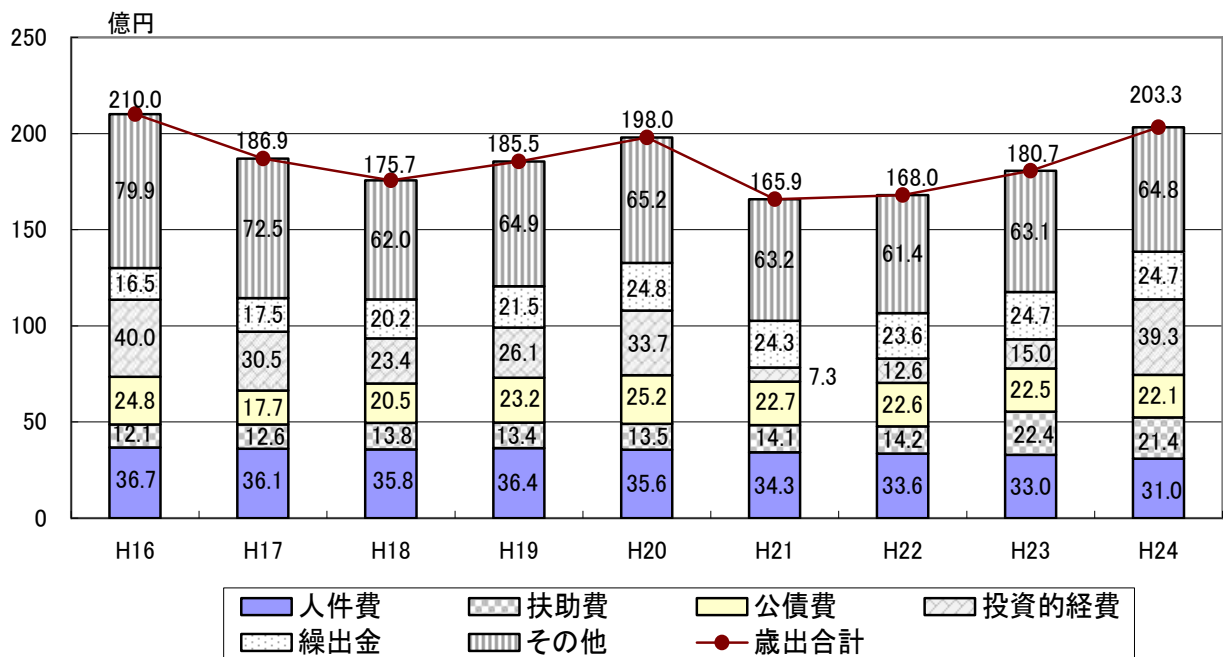
義務的経費・・・ 歳出のうち、その支出が義務付けられ任意に節減できない経費で、極めて硬直性の強い経費のことで、人件費、扶助費、公債費の3つの経費があります。

投資的経費・・・ その支出の効果が資本形成に向けられ、施設等がストックとして将来に残るものに支出される経費のことで、普通建設事業費、災害復旧事業費、失業対策事業費の3つの経費があります。

表11 性質別歳出予算の推移

年 度	歳 出 合 計			人 件 費		扶 助 費	
	予 算 額	前年度増減額	増 減 率	予 算 額	構 成 比	予 算 額	構 成 比
平成16年度	20,998,000	-	-	3,669,962	17.5	1,209,852	5.8
平成17年度	18,692,000	△ 2,306,000	△ 11.0	3,613,786	19.3	1,258,314	6.7
平成18年度	17,570,000	△ 1,122,000	△ 6.0	3,577,632	20.4	1,375,417	7.8
平成19年度	18,550,000	980,000	5.6	3,638,477	19.6	1,341,809	7.2
平成20年度	19,800,000	1,250,000	6.7	3,558,222	18.0	1,349,715	6.8
平成21年度	16,590,000	△ 3,210,000	△ 16.2	3,433,463	20.7	1,413,651	8.5
平成22年度	16,800,000	210,000	1.3	3,357,434	20.0	1,416,711	8.4
平成23年度	18,067,000	1,267,000	7.5	3,302,737	18.3	2,238,337	12.4
平成24年度	20,330,000	2,263,000	12.5	3,097,538	15.2	2,135,389	10.5

図16 性質別歳出予算の推移



(単位：千円、%)

公債費		投資的経費		繰出金		その他	
予算額	構成比	予算額	構成比	予算額	構成比	予算額	構成比
2,477,596	11.8	3,995,773	19.0	1,650,129	7.9	7,994,688	38.1
1,765,515	9.4	3,049,296	16.3	1,748,553	9.4	7,256,536	38.8
2,054,801	11.7	2,342,563	13.3	2,016,969	11.5	6,202,618	35.3
2,316,299	12.5	2,613,915	14.1	2,149,162	11.6	6,490,338	35.0
2,523,920	12.7	3,373,841	17.0	2,476,321	12.5	6,517,981	32.9
2,265,923	13.7	727,434	4.4	2,433,290	14.7	6,316,239	38.1
2,255,438	13.4	1,255,978	7.5	2,362,461	14.1	6,151,978	36.6
2,246,288	12.4	1,497,252	8.3	2,474,770	13.7	6,307,616	34.9
2,213,821	10.9	3,929,535	19.3	2,472,435	12.2	6,481,282	31.9

(3) 節別歳出予算の状況

平成24年度の節別歳出予算は、表12のとおりです。

委託料は、住民情報システム再構築事業などにより約2億2千万円の増となりました。工事請負費は、笠間保育園整備、員弁東小学校・大安中学校建設、あじさいクリーンセンター改修工事などにより約24億3千万円の増となりました。負担金、補助及び交付金は北勢線運営負担金やふるさと農道整備負担金などの減額により約9千万円の減となりました。扶助費は、こども手当事業費等の減により約1億円の減となりました。

表12 節別歳出予算の状況

(単位：千円、%)

区 分	平成24年度		平成23年度		比 較	
	予 算 額 A	構成比	予 算 額 B	構成比	増 減 A-B	伸び率 (A-B)/B
1 報酬	130,984	0.6	134,445	0.7	△ 3,461	△ 2.6
2 給料	1,463,336	7.2	1,534,528	8.5	△ 71,192	△ 4.6
3 職員手当等	994,381	4.9	1,059,783	5.9	△ 65,402	△ 6.2
4 共済費	646,036	3.2	690,706	3.8	△ 44,670	△ 6.5
5 災害補償費	420	0.0	420	0.0	0	0.0
6 恩給及び退職年金	0	0.0	0	0.0	0	-
7 賃金	611,608	3.0	576,190	3.2	35,418	6.1
8 報償費	54,667	0.3	59,231	0.3	△ 4,564	△ 7.7
9 旅費	41,905	0.2	42,016	0.2	△ 111	△ 0.3
10 交際費	1,700	0.0	1,700	0.0	0	0.0
11 需用費	674,219	3.3	690,509	3.8	△ 16,290	△ 2.4
12 役務費	107,629	0.5	103,053	0.6	4,576	4.4
13 委託料	2,740,685	13.5	2,522,487	14.0	218,198	8.7
14 使用料及び賃借料	96,192	0.5	104,223	0.6	△ 8,031	△ 7.7
15 工事請負費	3,633,315	17.9	1,201,403	6.6	2,431,912	202.4
16 原材料費	5,710	0.0	5,620	0.0	90	1.6
17 公有財産購入費	150,036	0.7	215,957	1.2	△ 65,921	△ 30.5
18 備品購入費	197,334	1.0	134,780	0.7	62,554	46.4
19 負担金、補助及び交付金	1,878,713	9.2	1,968,710	10.9	△ 89,997	△ 4.6
20 扶助費	2,116,429	10.4	2,214,365	12.3	△ 97,936	△ 4.4
21 貸付金	3,000	0.0	5,000	0.0	△ 2,000	△ 40.0
22 補償、補填及び賠償金	3,760	0.0	3,500	0.0	260	7.4
23 償還金利子及び割引料	2,250,935	11.1	2,268,037	12.6	△ 17,102	△ 0.8
24 投資及び出資金	0	0.0	0	0.0	0	-
25 積立金	11,590	0.1	12,622	0.1	△ 1,032	△ 8.2
26 寄付金	0	0.0	0	0.0	0	-
27 公課費	2,981	0.0	2,945	0.0	36	1.2
28 繰出金	2,472,435	12.2	2,474,770	13.7	△ 2,335	△ 0.1
29 予備費	40,000	0.2	40,000	0.2	0	0.0
歳 出 合 計	20,330,000	100.0	18,067,000	100.0	2,263,000	12.5

注) 表示単位未満四捨五入のため、積み上げと合計が不一致の場合があります。